

LA LETTRE DES ACTIONNAIRES

AVRIL 2023

LES RÉSULTATS ANNUELS 2022



Performance solide, croissance des revenus, effet de ciseaux positif et gestion prudente des risques

L'ESSENTIEL

+9,0 % FORTE CROISSANCE DES REVENUS :
PRODUIT NET BANCAIRE
+ 6,6 % à périmètre et changes constants
+ 10,4 % : pôles opérationnels

+8,3 % FRAIS DE GESTION
+ 5,3 % à périmètre et changes constants
+ 8 % : pôles opérationnels

+ 0,7 pt EFFET DE CISEAUX POSITIF
+ 1,5 point hors contribution
au Fonds de Résolution Unique

31 pb¹ COÛT DU RISQUE À UN NIVEAU BAS
Gestion des risques prudente, proactive
et de long terme

10,2 Md€ TRÈS FORTE CROISSANCE DU RÉSULTAT
NET PART DE GROUPE
+ 7,5 % par rapport à 2021
+ 19,0 % hors éléments exceptionnels

10,2 % RENTABILITÉ
des fonds propres tangibles²

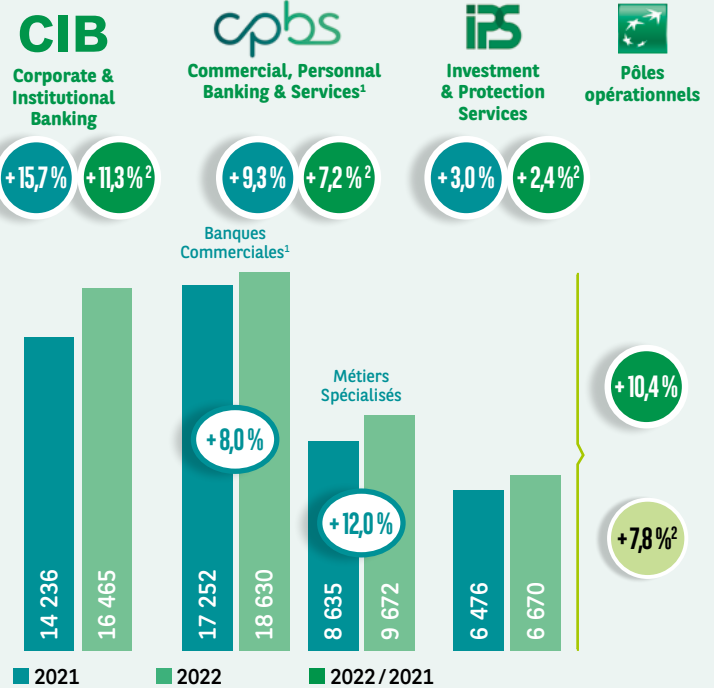
79,3 € ACTIF NET TANGIBLE³ PAR ACTION
+ 6,7 % par an en moyenne
depuis le 31 décembre 2008

3,90 €⁴ DIVIDENDE EN NUMÉRAIRE
soit une distribution de 50 % du résultat distribuable
de 2022⁵ portant le retour à l'actionnaire à 60 % avec
le lancement d'un programme de rachat d'actions de
962 millions d'euros⁶

1. Coût du risque/encours de crédit à la clientèle début de période. 2. Non réévalués. 3. Réévalué. 4. Sous réserve de l'approbation de l'Assemblée Générale du 16 mai 2023 et de l'autorisation de la BCE ; détachement le 22 mai 2023, paiement le 24 mai 2023. 5. Intégrant la contribution de Bank of the West. 6. Sous réserve des conditions habituelles (y. c. autorisation de la BCE). 7. CRD 4 ; y compris dispositions transitoires IFRS 9. 8. Calculé conformément au Règlement (UE) n° 2019/876.

L'ACTIVITÉ / LES REVENUS

REVENUS DES PÔLES OPÉRATIONNELS en 2022 (en M€)



LE BILAN

UNE STRUCTURE FINANCIÈRE SOLIDE

Ratio « Common Equity Tier 1 » **12,3%⁷**

Réserve de liquidité instantanément mobilisable **461 Md€**
soit plus d'un an de marge de manœuvre par rapport aux ressources de marché

Ratio de levier⁸ **4,4 %**

RÉVISION À LA HAUSSE DES OBJECTIFS DU PLAN
Growth, Technology & Sustainability 2025



BNP PARIBAS

La banque d'un monde qui change

Jean Lemierre
Président



Jean-Laurent Bonnafé
Administrateur
Directeur Général

DES RÉSULTATS TRÈS SOLIDES SOUTENUS PAR LA FORCE DU MODÈLE DE BNP PARIBAS

Chers Actionnaires,

Le modèle diversifié et intégré du Groupe et sa capacité à accompagner les clients et l'économie de façon globale en mobilisant ses équipes, ses ressources et ses expertises, ont continué de soutenir la forte croissance de l'activité et des résultats en 2022.

Le Groupe s'engage aux côtés de ses clients dans la transition vers une économie durable et bas-carbone. Fort des expertises développées au travers du *Low Carbon Transition Group* et avec des encours de crédits à la production d'énergies bas-carbone supérieurs d'environ 20 % aux encours de crédits à la production d'énergies fossiles¹, BNP Paribas a annoncé le 24 janvier 2023 de nouveaux objectifs matérialisant une très forte accélération du financement de la production des énergies bas-carbone et une réduction du financement de la production des énergies fossiles à horizon 2030.

Le produit net bancaire, à 50,4 milliards d'euros, est en forte croissance de 9,0 % par rapport à 2021 (+ 6,6 % à périmètre et change constants).

Dans les pôles opérationnels, les revenus sont en forte augmentation de 10,4 % par rapport à 2021 (+ 7,8 % à périmètre et change constants), avec :

- une forte progression pour Corporate & Institutional Banking (CIB) : + 15,7 % à périmètre et change historiques, + 11,3 % à périmètre et change constants, portée par la très bonne performance de Global Markets et de Securities Services et la hausse des revenus de Global Banking dans un marché défavorable ;
- une forte augmentation de 9,3 % (+ 7,2 % à périmètre et change constants) chez Commercial, Personal Banking & Services (CPBS)², portée par la forte croissance des banques commerciales (+ 8,0 %) et par la très forte hausse des revenus des métiers spécialisés (+ 12,0 %) ;
- chez Investment & Protection Services (IPS), une hausse de 3,0 % à périmètre et change historiques (+ 2,4 % à périmètre et change constants) dans un contexte de marché défavorable, soutenus par la nette progression de la Banque Privée.

Les frais de gestion du Groupe à 33,7 milliards d'euros, sont en hausse de 8,3 % par rapport à 2021 (+ 5,3 % à périmètre et change constants). La performance opérationnelle est élevée et reflétée par un effet de ciseaux positif de 0,7 point malgré l'augmentation de la contribution au Fonds de Résolution Unique

(+ 1,5 point hors cette contribution). Dans les pôles opérationnels, ils augmentent de 8,0 % par rapport à 2021 (+ 5,2 % à périmètre et change constants), dégageant un effet de ciseaux très positif (+ 2,4 points).

Le résultat brut d'exploitation du Groupe s'établit ainsi à 16,7 milliards d'euros, en forte augmentation de 10,5 % par rapport à 2021 (+ 9,3 % à périmètre et change constants).

Au total, le résultat net part du Groupe s'élève à 10,2 milliards d'euros, en forte hausse par rapport à 2021 (+ 7,5 %).

Le Conseil d'administration proposera à l'Assemblée Générale des actionnaires de verser un dividende de 3,90 euros par action, payé en numéraire³, soit une distribution de 50 % du résultat 2022. Le retour à l'actionnaire sera porté à 60 % du résultat distribuable de 2022 intégrant la contribution de Bank of the West de 2022, avec le lancement d'un programme de rachat d'actions de 962 millions d'euros⁴.

Fort des performances de son modèle et disposant d'un potentiel de croissance supplémentaire avec le redéploiement du capital libéré par la cession de Bank of the West combinée à l'impact positif de la hausse des taux d'intérêt en 2022, le Groupe revoit les ambitions de son plan stratégique *Growth, Technology & Sustainability 2025* à la hausse.

BNP Paribas :

- vise ainsi un objectif de croissance annuel moyen du résultat net part du Groupe de plus de 9 % entre 2022 et 2025 et réaffirme son objectif d'un effet de ciseaux positif chaque année de 2 points⁵ en moyenne ;
- anticipe une croissance annuelle moyenne forte et régulière du bénéfice net par action de plus de 12 %, soit une progression de 40 % sur la période 2022-2025 ;
- revoit à la hausse son objectif cible de rentabilité des fonds propres tangibles (RoTE) pour le porter à 12 % en 2025.

Nous vous remercions très sincèrement de l'attachement que vous manifestez à BNP Paribas.

1. Cf. communiqué de presse du 24/01/23. 2. Intégrant 100 % de la Banque Privée dans les banques commerciales (y compris effets PEL/CEL en France). 3. Sous réserve de l'approbation de l'Assemblée Générale du 16 mai 2023, détachement le 22 mai 2023, paiement le 24 mai 2023. 4. Sous réserve des conditions habituelles (y compris autorisation de la BCE). 5. TCAM 2022-2025 du produit net bancaire moins TCAM 2022-2025 des frais de gestion hors impact positif du changement de norme comptable (application de la norme IFRS 17 à partir du 01/01/23).

RÉSULTATS ANNUELS COMPARÉS

En millions d'euros	2022	2021	2022/2021
Produit net bancaire	50 419	46 235	+ 9,0 %
Frais de gestion	- 33 702	- 31 111	+ 8,3 %
Résultat brut d'exploitation	16 717	15 124	+ 10,5 %
Coût du risque	- 2 965	- 2 925	+ 1,4 %
Résultat d'exploitation	13 752	12 199	+ 12,7 %
Éléments hors exploitation	698	1 438	- 51,5 %
Résultat avant impôt	14 450	13 637	+ 6,0 %
Impôt sur les bénéfices	- 3 853	- 3 757	+ 2,6 %
Intérêts minoritaires	- 401	- 392	+ 2,3 %
Résultat net part du Groupe	10 196	9 488	+ 7,5 %
Coefficient d'exploitation	66,8 %	67,3 %	- 0,5 pt
RoTE*	10,2 %	10,0 %	+ 0,2 pt

* Rentabilité des Fonds Propres tangibles (non réévalués).



LES PÔLES OPÉRATIONNELS

CORPORATE AND INSTITUTIONAL BANKING (CIB)

En 2022, CIB enregistre un très bon niveau de résultats porté par la forte activité de la clientèle. CIB confirme ses positions de leader en EMEA¹ sur les crédits syndiqués et les émissions obligataires, dans les métiers de *Transaction Banking* (*cash management* et *trade finance*) mais aussi sur les plateformes électroniques *multi-dealers*.

À 16,5 milliards d'euros, les revenus de CIB sont en nette hausse de 15,7 % (+ 11,3 % à périmètre et change constants) par rapport à 2021.

Dans un contexte défavorable, les revenus de Global Banking progressent de 2,6 % par rapport à 2021, à 5,2 milliards d'euros. À 188 milliards d'euros² et 219 milliards d'euros², les encours de crédit et de dépôt sont en forte hausse de respectivement 10,5 %² et 11,9 %² par rapport au quatrième trimestre 2021.

Portés par une forte demande de la clientèle, les revenus de Global Markets, à 8,7 milliards d'euros, sont en très forte hausse de 27,0 % par rapport à 2021. Ils sont notamment portés par la forte demande de la clientèle sur les marchés de taux et de change, les marchés émergents et les dérivés sur matières premières, ainsi que le bon niveau de la demande dans les métiers d'actions.

La dynamique commerciale de Securities Services est très bonne, avec des revenus qui, à 2,6 milliards d'euros, augmentent de 11 % par rapport à 2021, grâce à la forte progression des commissions sur les transactions et l'effet favorable de l'environnement de taux.

Les frais de gestion de CIB, à 10,8 milliards d'euros, sont en hausse de 13,6 % par rapport à 2021 (+ 8,1 % à périmètre et change constants), en lien avec le fort développement de l'activité et l'effet de change. L'effet de ciseaux est positif (+ 2,1 points).

CIB dégage ainsi un résultat avant impôt de 5,4 milliards d'euros, en très forte progression de 16,0 % par rapport à 2021.

COMMERCIAL, PERSONAL BANKING & SERVICES (CPBS)

Les résultats de CPBS sont en très forte hausse, soutenus par une activité commerciale dynamique et accompagnés d'un effet de ciseaux très positif. À 671 milliards d'euros, les encours de crédit augmentent de 7,0 % par rapport à 2021 et sont en forte hausse dans tous les métiers. À 646 milliards d'euros, les encours de dépôt sont en nette augmentation de 6,6 % par rapport à 2021 et progressent sur l'ensemble des segments de clientèle. La Banque Privée enregistre une très forte collecte nette de 10,7 milliards d'euros.

Le produit net bancaire³, à 28,3 milliards d'euros, est en nette progression de 9,3 % par rapport à 2021, avec des revenus en forte croissance de 8,0 % pour les banques commerciales, portée par la forte hausse des revenus d'intérêt et la progression des commissions et en très forte augmentation de 12,0 % pour les métiers spécialisés, tirés par Arval.

Les frais de gestion³, à 17,9 milliards d'euros, sont en hausse de 6,0 % par rapport à 2021 (+ 4,2 % à périmètre et change constants). L'effet de ciseaux est très positif (+ 3,3 points).

Le coût du risque³ recule de 5,6 % par rapport à 2021. Ainsi, après attribution d'un tiers du résultat de la Banque Privée au métier Wealth Management (pôle Investment & Protection Services), le pôle dégage un résultat avant impôt⁴ de 8,0 milliards d'euros, en très forte hausse de 24,1 % par rapport à 2021.

1. Europe, Moyen-Orient, Afrique. 2. Encours moyens, variation à périmètre et change constants. 3. Intégrant 100% de la Banque Privée dans les banques commerciales (y compris effets PEL/CEL en France sur le produit net bancaire). 4. Intégrant 2/3 de la Banque Privée dans les banques commerciales (y compris effets PEL/CEL).

INVESTMENT & PROTECTION SERVICES (IPS)

Le résultat d'IPS est en croissance soutenue par un bon niveau d'activité malgré un environnement peu porteur. La collecte nette est bonne (+ 31,9 milliards d'euros) tirée notamment par le métier Wealth Management et une collecte positive du métier Asset Management. L'activité du métier Immobilier et du métier Assurance, soutenue par une bonne dynamique de l'Épargne en France, résiste bien.

Le produit net bancaire, à 6,7 milliards d'euros, est en augmentation de 3,0 % par rapport à 2021. Il est porté par la très bonne progression des revenus de la

Banque Privée et de ceux du métier Immobilier. Les revenus de la Gestion d'Actifs et de l'Assurance sont impactés par l'environnement de marché.

À 4,4 milliards d'euros, les frais de gestion sont en hausse de 3,5 % par rapport à 2021, en soutien au développement de l'activité et en lien avec des initiatives ciblées. À périmètre et change constants, l'effet de ciseaux est proche de 0.

Le résultat brut d'exploitation s'élève à 2,3 milliards d'euros, en hausse de 2,2 % par rapport à 2021.

Le résultat avant impôt d'IPS s'établit ainsi à 2,6 milliards d'euros, en hausse de 4,8 % par rapport à 2021.

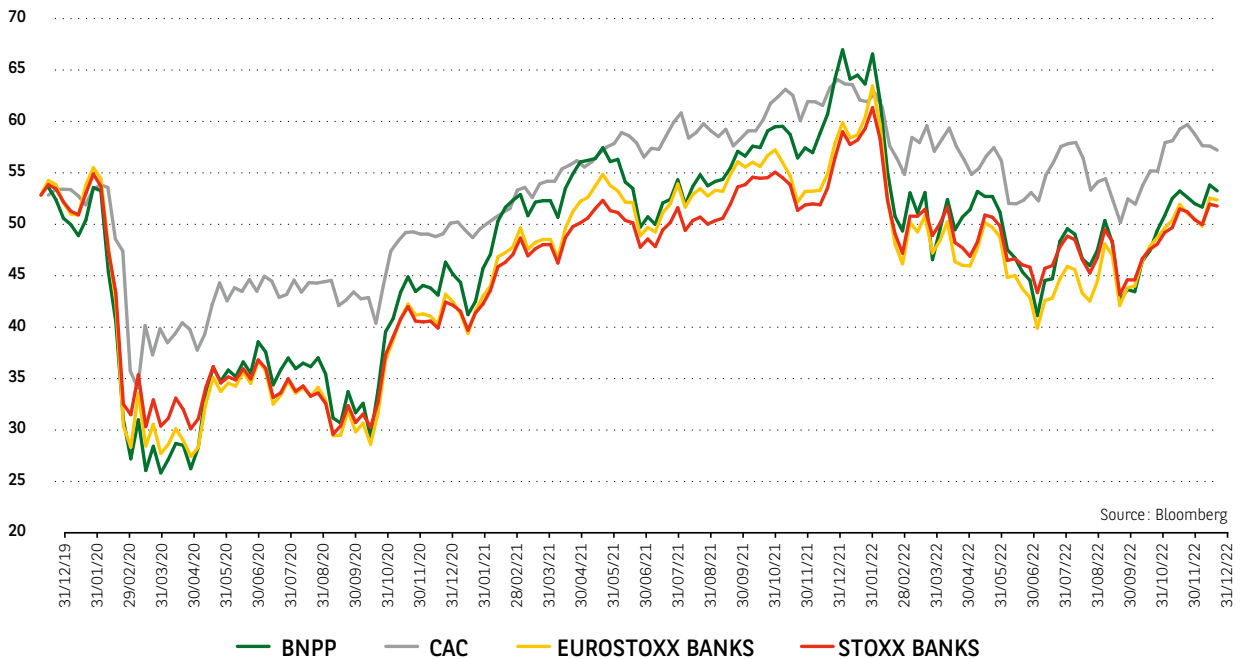
DONNÉES BOURSIÈRES

ÉVOLUTION DU COURS

Performance boursière 2019-2022

(indices rebasés sur le cours de l'action BNP Paribas - en euros)

Cours de l'action BNP Paribas du 31 décembre 2019 au 31 décembre 2022. Comparaison avec les indices EURO STOXX Banks, STOXX Banks et CAC 40 (indices rebasés sur le cours de l'action)

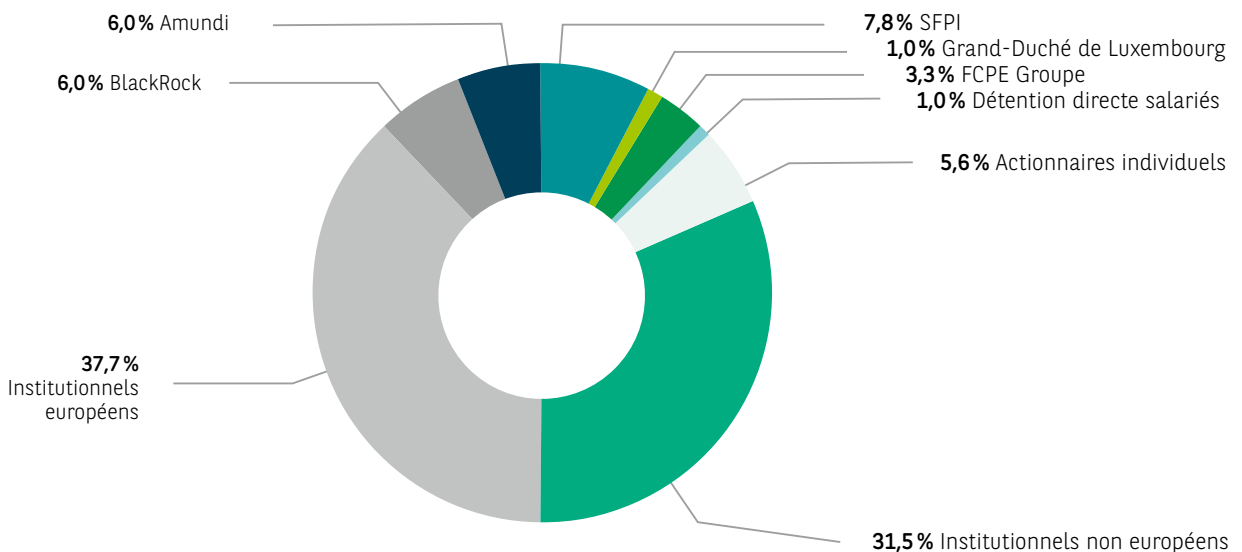


Source: Bloomberg

Sur une période de trois ans, du 31 décembre 2019 au 31 décembre 2022, le cours de l'action BNP Paribas est passé de 52,83 euros à 53,25 euros, soit une hausse de 0,8 %, performance supérieure à celle des banques de la zone euro (EURO STOXX Banks : - 0,9 %) comme à celle des banques européennes (STOXX Banks : - 2,0 %) mais inférieure à l'évolution du CAC 40 (+ 8,3 %).

Sur cette période, les valeurs bancaires européennes ont été impactées par les conséquences économiques de la crise sanitaire liée à la Covid-19 ainsi que par la recommandation de suspension du paiement des dividendes par la Banque Centrale Européenne (BCE) ; elles ont ensuite été soutenues par les bonnes performances des établissements bancaires, la levée des restrictions de la BCE et les perspectives de reprise économique confortées par les progrès de la vaccination. Cette dynamique a été enrayée à partir de fin février 2022 par les conséquences de l'éclatement de la crise ukrainienne qui a durement impacté les cours des actions des banques de la zone euro.

STRUCTURE DE L'ACTIONNARIAT AU 31 DÉCEMBRE 2022 (EN DROITS DE VOTE)



L'OPINION DES ANALYSTES

Opinion des analystes au 10 février 2023 après parution des résultats de l'exercice 2022.

DEUTSCHE BANK / ACHAT

Des résultats solides et un retour sur investissement attractif

ODDO SECURITIES / SURPERFORMANCE

Relèvement des perspectives 2025

BARCLAYS CAPITAL / SURPONDÉRER

Une révision positive des objectifs 2025

CM-CICS / ACHAT

Révision à la hausse du RoTE 2025

AUTONOMOUS / SURPERFORMANCE

Un objectif de retour sur fonds propres tangibles relevé à 12%

CITI / ACHAT

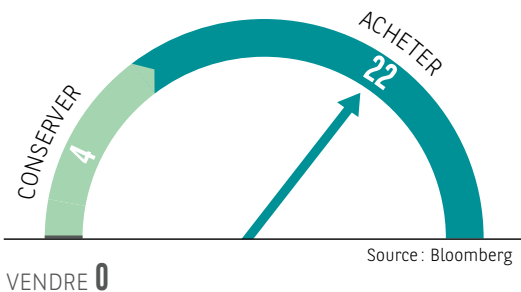
Des revenus supplémentaires grâce au redéploiement du capital

BofA SECURITIES / ACHAT

Rendement du capital supérieur et perspectives améliorées

UBS / ACHAT

Des ambitions 2025 revues à la hausse



Régime fiscal des dividendes

Depuis le 1er janvier 2018, les dividendes sont soumis à un prélèvement forfaitaire unique (« PFU ») de 12,8 %, auquel s'ajoutent les prélèvements sociaux au taux de 17,2 %, soit une taxation globale de 30%¹. L'imposition se déroule en deux temps :

- lors du versement des dividendes, l'établissement payeur prélève un prélèvement forfaitaire non libératoire² (« PFNL ») qui, comme le PFU, est au taux de 12,8 %, ainsi que les prélèvements sociaux de 17,2 % ;
- l'année suivante (année de déclaration des revenus), ils sont soumis à l'impôt sur le revenu, au taux forfaitaire de 12,8 % (PFU) ou, sur option globale, expresse et irrévocable exercée dans la déclaration de revenus, au

barème progressif de l'impôt sur le revenu sous déduction des prélèvements opérés par l'établissement payeur (l'éventuel excédent est restitué).

Ainsi, pour les contribuables qui n'optent pas pour l'imposition au barème progressif, le PFNL opéré lors du versement des dividendes devient une imposition définitive puisque son montant est égal au PFU.

¹ Étant précisé que les revenus de capitaux mobiliers sont exclus du prélèvement à la source de l'impôt sur le revenu. ² Peuvent demander à être dispensés du PFNL de 12,8 %, les personnes physiques appartenant à un foyer fiscal dont le revenu de référence de l'avant-dernière année est inférieur à 50 000 € pour les contribuables célibataires, divorcés ou veufs et 75 000 € pour les couples soumis à une imposition commune. Pour une dispense du prélèvement en 2023, la demande a dû être formulée au plus tard le 30 novembre 2022.

A

Arval

Filiale de BNP Paribas spécialisée dans la location longue durée et la gestion de flottes de véhicules.

B

Bank of the West

Filiale de banque de détail œuvrant dans l'ouest des États-Unis.

C

CIB (Corporate & Institutional Banking)

Ce pôle regroupe les activités de marchés (Global Markets), de financement des grandes entreprises (Global Banking) et le Métier Titres (Securities Services).

Commercial, Personal Banking & Services (CPBS)

Pôle d'activités comprenant l'ensemble des banques commerciales du Groupe – Banque Commerciale en France, Banque Commerciale en Belgique, BNL banca commerciale, Banque Commerciale au Luxembourg, Europe Méditerranée et BancWest – ainsi que des métiers spécialisés – Arval & Leasing Solutions,

BNP Paribas Personal Finance, Nouveaux Métiers Digitaux (dont Nickel) et Personal Investors.

Common Equity Tier1

Quotient qui mesure la solvabilité d'une banque, avec :

- au numérateur : les Fonds Propres « durs » (capital social, primes et réserves) ;
- au dénominateur : les « Actifs Moyens Pondérés », c'est-à-dire les montants des engagements accordés, affectés d'un coefficient par type d'encours, d'autant plus élevé que l'engagement est risqué.

E

Effet de ciseaux

Différence entre l'évolution des revenus et l'évolution des frais ; il est positif quand les revenus croissent plus rapidement que les dépenses.

F

Fonds Propres tangibles

Capitaux propres retraités des actifs incorporels et écarts d'acquisition.

Fonds de Résolution Unique (FRU)

Instrument ultime destiné à la résolution des défaillances bancaires,

après que toutes les autres solutions auront été épuisées.

I

IFRS9

Norme comptable impactant, entre autres, l'appréciation de la détérioration des risques.

Investment & Protection Services (IPS)

Pôle d'activités regroupant les métiers de BNP Paribas Asset Management (gestion d'actifs), Cardif (Assurance), Wealth Management (Banque Privée), Real Estate (services immobiliers) et Principal Investments (investissements pour compte propre).

P

Point de base (pb ou bp pour « basis point »)

Un centième de pour-cent, ou 0,01 %.
Ex. : 46 bp = 0,46 %.

Produit Net Bancaire (PNB)

Équivalent de la valeur ajoutée pour une banque.

R

Ratio de levier

Rapport (non pondéré par les risques) des fonds propres par les actifs.

RoTE (Return on Tangible Equity)

Ratio de Rentabilité des Fonds Propres Tangibles. Il mesure le rapport entre le bénéfice net consolidé part du Groupe et les fonds propres consolidés retraités des actifs incorporels et écarts d'acquisition, hors intérêts minoritaires.



CONTACTS ACTIONNAIRES

✉ BNP Paribas
Actionnariat individuel
3, rue d'Antin
75002 Paris

@ Par e-mail :
relations.actionnaires
@bnpparibas.com

☎ Par téléphone :
01 40 14 63 58

🌐 <https://invest.bnpparibas.com>

📞 Nominatif pur
N° Vert 0 800 600 700
(appel gratuit).

AGENDA

Vos prochains rendez-vous avec le groupe BNP Paribas¹

03
MAI
2023

Annonce des résultats du 1^{er} trimestre 2023

16
MAI
2023

Assemblée Générale

31
MAI
2023

Rencontre actionnaires à Bordeaux avec Jean Lemierre, Président

27
JUILLET
2023

Résultats du second trimestre et du 1^{er} semestre 2023

Les dates et lieux des rencontres avec les actionnaires sont consultables sur le site invest.bnpparibas.com.

Le dividende de l'exercice 2022 sera détaché de l'action le lundi 22 mai 2023 et payable en numéraire le mercredi 24 mai 2023, sur les positions arrêtées le mardi 23 mai 2023 au soir².

1. Sous réserve de modifications ultérieures. 2. Sous réserve de l'accord de l'Assemblée Générale du 16 mai 2023.

Vos données personnelles sont traitées par BNP Paribas à des fins de gestion interne. Ces données peuvent aussi être communiquées aux prestataires/sous-traitants qui exécutent pour le compte de BNP Paribas certaines tâches matérielles et techniques. Dans le cadre d'un transfert, des règles assurant la protection et la sécurité de ces données ont été mises en place. Le détail de ces règles et des informations relatives au transfert est disponible en consultant le site de la Banque (<https://mabanque.bnpparibas.fr/espace-donnees-personnelles>) ou sur simple demande adressée à BNP Paribas, 3, rue d'Antin, 75002 Paris. Ces données personnelles pourront donner lieu à l'exercice du droit d'accès, de rectification et d'opposition dans les conditions prévues, par courrier adressé à BNP Paribas, 3, rue d'Antin, 75002 Paris.

La Lettre des actionnaires BNP Paribas est éditée par BNP Paribas/Group Finance - 16, bd des Italiens, 75450 Paris Cedex 09. Directeur de la publication : **Lars Machenil**. Responsable d'édition : **Patrice Ménard**. Rédaction : **Luigi Apollonio, Françoise Ernst, Patrice Ménard, Loïc Pasquet**. Responsable de l'information financière : **Christelle Renaud**. Secrétaire de rédaction : **Amel Bahia**. Conception et réalisation : **LABRADOR** +33 (0)1 53 06 30 80 Dépôt légal : à parution. Ce document est imprimé sur du papier certifié.



DES IMMEUBLES PATRIMONIAUX RÉNOVÉS, SYMBOLES DE L'INNOVATION ET DU SAVOIR-FAIRE DE BNP PARIBAS

Depuis les années 1920, BNP Paribas et les banques dont le Groupe est issu, ont mené des programmes innovants de rénovation d'anciens immeubles, en reconvertissant en bureaux une minoterie, une ancienne usine Renault ou encore un café parisien du XIX^e siècle. Ces projets répondent ainsi aux enjeux de la Banque de demain. Focus sur 4 projets emblématiques de rénovation.



1 MAISON DORÉE : UN PROJET NOVATEUR, SYMBOLE D'UNE RÉHABILITATION POSSIBLE EN PLEIN CŒUR DU CENTRE HISTORIQUE DE PARIS

Dès 1971 et l'achat par la Banque Nationale de Paris (BNP) de l'îlot des Italiens, la question majeure de la préservation de la façade du XIX^e siècle du bâtiment principal se pose. Les discussions sont nombreuses car à l'époque, la préservation du patrimoine, notamment récent, ne retient pas la même attention de la part du grand public. Pourtant, il s'agit bien d'un projet novateur porté, en 1973, par le ministre de la Culture de l'époque, Maurice Druon, et Pierre Ledoux, Président de la BNP ; au cœur de cet accord, la création d'un bâtiment moderne répondant aux exigences des nouvelles salles des marchés tout en préservant la façade du bâtiment et l'harmonie haussmannienne du boulevard des Italiens.

Le projet final mené par l'architecte Pierre Dufau permet donc le maintien de la façade ancienne avec ses frises sculptées et ses balcons travaillés. Cette façade est également prolongée dans le même style à l'angle du boulevard des Italiens et de la rue Taitbout dans un pastiche « Maison dorée » qui est la reconstitution du décor du XIX^e siècle. Les arcades du rez-de-chaussée, rue Laffitte, sont reconstituées à l'identique puisqu'elles avaient disparu au fil des aménagements.

De 2020 à 2022, la Maison dorée a bénéficié d'un chantier de restauration de sa façade afin de lui restituer tout son éclat d'antan.

2 16 ITALIENS : QUAND UN IMMEUBLE CONSTRUIT POUR UN ASSUREUR S'ADAPTE AU MÉTIER BANCAIRE DES ANNÉES 1930

Au début du XX^e siècle, le 16 boulevard des Italiens, aujourd'hui siège social de BNP Paribas, abritait la compagnie d'assurances New York dans un bâtiment de style éclectique, construit en 1898.



En 1917, la Banque Nationale de Crédit (BNC), créée en 1913, y transfère son siège social. En même temps, la banque acquiert l'ensemble des bâtiments constituant le quadrilatère formé par le boulevard des Italiens, la rue Laffitte, la rue Le Peletier et le futur boulevard Haussmann (dont le percement s'achèvera en 1927).

Le Conseil d'administration décide de donner à l'édifice un aspect moderne, conforme à ses ambitions de banque jeune, dynamique et novatrice. Les projets des

architectes Marrast et Letrosne sont alors retenus. Les travaux durent de 1926 à 1932.

La construction défraye la chronique : on peut lire dans le journal L'Illustration du 29 décembre 1928 que « le nouveau palace de la Banque Nationale de Crédit atteindra bientôt 38 mètres au-dessus du sol alors que jusqu'à présent les mansardes les plus proches des nuages s'arrêtaient aux environs des 25 mètres ». L'ensemble est en effet imposant, avec ses hautes façades sobres et puissantes.

Le bâtiment affiche clairement le goût de l'entre-deux-guerres pour le retour à l'esthétique néoclassique, à tendance néoégyptienne, avec de hauts pilastres (comme au Trocadéro). Les techniques alors en pointe sont mises en œuvre, au premier rang desquelles l'emploi du béton armé. L'utilisation du « béton translucide » (béton armé associé à des pavés de verre) apporte la clarté nécessaire.

Les portes et les grilles monumentales, réalisées par le maître ferronnier Raymond Subes, accentuent l'impression de sécurité et de robustesse projetée par le bâtiment.

À l'intérieur, les décors soulignent également le parti pris du modernisme Art Déco : emploi de pilastres et de colonnes, mobilier résolument contemporain, lambris de bois naturel lisse, sans moulures de style. La salle du Conseil se démarque aussi avec ses murs en panneaux de cuir repoussé, reprenant les emblèmes des principales implantations de la banque.

Suite à la crise de 1929, la Banque Nationale pour le Commerce et l'Industrie (BNCI), succède à la BNC en avril 1932 et installe naturellement son siège au 16 boulevard des Italiens. Ce lieu emblématique va demeurer le siège social des successeurs de la BNCI : la Banque Nationale de Paris (BNP), créé en mai 1966 par fusion de la BNCI et du Comptoir National d'Escompte de Paris (CNEP) pour former le premier établissement bancaire en France, puis le Groupe BNP Paribas, créé en mai 2000.

Il est prévu que la rénovation du 16 Italiens s'achève au cours du 1^{er} semestre 2023.

3 LES GRANDS MOULINS DE PANTIN : BNP PARIBAS AU SERVICE DE LA PRÉSERVATION D'UN MONUMENT INDUSTRIEL FRANÇAIS

L'histoire de cette minoterie débute en 1880, l'activité de production de farine cessant en 2001. Seule une activité d'ensachage perdure jusqu'en 2004.

BNP Paribas en fait alors l'acquisition et réalise des travaux de grande ampleur jusqu'en 2009, date à laquelle le Groupe y transfère une partie importante de son service informatique, faisant ainsi de la banque le premier employeur de Seine-Saint-Denis.

L'objectif de ce projet de réhabilitation d'ouvrages industriels est d'en mettre en valeur les éléments les plus intéressants et de construire des bâtiments neufs de taille et de volume modérés afin de dégager et de mettre en évidence la skyline constitué par les immeubles anciens tout en organisant le plan-masse comme un quartier de ville. Ce projet permet également de préserver l'un des derniers bâtiments témoins de ce qui était appelé au début du XX^e siècle le « Ventre de Paris ».



© Luc Boegly, Reichen et Robert & Associés Architectes



© Luc Boegly, Reichen et Robert & Associés Architectes

Deux années sont nécessaires pour mettre au point le programme, établir un permis de construire avec les critères de bâtiments modernes adaptés au XXI^e siècle et certifiés Haute Qualité Environnementale – HQE (utilisation maximale de lumière naturelle grâce aux façades double peau, nouveaux matériaux, gestion des déchets du chantier triés, évacués et potentiellement recyclés...). Les Moulins sont devenus un ensemble de

bureaux de 50 000 m² capables d'accueillir dans des conditions optimales plus de 3 000 collaborateurs. La charpente en béton armé est conservée pour respecter la silhouette des bâtiments. Les pavés et les rails sont réutilisés. Beaucoup de façades en verre sont incorporées, la chaudière est restaurée pour être exposée et faire le lien entre histoire et progrès.

4 MÉTAL 57 : UNE NOUVELLE VITRINE DES SAVOIR-FAIRE DE BNP PARIBAS REAL ESTATE

Livré le 14 mars 2022 à Boulogne-Billancourt en face de la Seine Musicale, ce projet a permis d'assurer la réhabilitation du dernier atelier des usines Renault à Boulogne-Billancourt. Symbole fort du passé industriel de la proche banlieue parisienne, la sauvegarde de la moitié de cet atelier voué à la démolition est un exemple remarquable de la manière dont le patrimoine industriel peut trouver une seconde vie.

La grande nouveauté de ce projet est également la réutilisation des matériaux de l'ancienne usine, comme les briques réutilisées sur les murs de la rue intérieure afin de promouvoir l'économie circulaire. Mutualisation des usages, ouverture sur la ville et l'extérieur et sobriété énergétique sont autant de choix gagnants qui donnent une nouvelle vie à d'anciens bâtiments des usines Renault qui ont occupé l'île Seguin de 1929 à 1992.



© Vincent Pillion, Architecte/DPA

PIERRE IMPACT, INVESTIR POUR UN IMMOBILIER RÉSIDENTIEL SOLIDAIRE ET DURABLE

En partenariat avec l'entreprise d'investissement Cedrus & Partners, BNP Paribas Real Estate Investment Management France a lancé le fonds d'investissement Pierre Impact. Axée principalement sur le marché de l'immobilier résidentiel français et européen, cette Société Civile à capital variable a pour objectif de concilier performances économiques, environnementales et sociales, en rendant les investissements immobiliers plus responsables, utiles et solidaires.

PIERREIMPACT

INVESTIR ENSEMBLE POUR UN IMMOBILIER RÉSIDENTIEL SOLIDAIRE ET DURABLE

L'ambition de Pierre Impact est d'accélérer l'accès au logement pour le plus grand nombre (jeunes actifs, étudiants, seniors, etc.) avec un engagement de lutte contre le mal-logement. Pierre Impact allouera entre 5 % et 10 % de ses capitaux à des actifs gérés par une ou plusieurs entreprises solidaires en faveur des personnes vulnérables. Dans ce cadre, Pierre Impact a choisi d'accompagner Solifap, la société d'investissements solidaires créée par la Fondation Abbé Pierre qui a déjà permis à plus de 4 000 personnes d'accéder à un logement digne en France¹.

1. Source : Solifap.fr

PARTENARIAT SIGNÉ ENTRE BNP PARIBAS PERSONAL FINANCE ET LE FONDS D'ACTION SOCIALE DU TRAVAIL TEMPORAIRE (FASTT)

BNP Paribas Personal Finance devient l'organisme de crédit privilégié des 2,5 millions d'intérimaires dénombrés en France, suite à la signature avec le FASTT d'une convention de partenariat ayant pour ambition de faciliter la vie et l'emploi des salariés intérimaires. De multiples solutions et services sont proposés à ce nouveau segment de clientèle à compter du 1^{er} janvier 2023, axés sur des thématiques autour de la sécurisation des parcours d'emploi, de l'accompagnement de projets, des difficultés budgétaires, ainsi que du logement, de la santé ou la mobilité. Ce partenariat marque la forte volonté de BNP Paribas Personal Finance de s'inscrire dans une démarche inclusive.

BNP PARIBAS ACQUIERT LA FINTECH KANTOX POUR AMÉLIORER L'EXPÉRIENCE DE SES ENTREPRISES CLIENTES

Preuve de l'ambition du Groupe d'améliorer l'expérience client grâce aux nouvelles technologies et en ligne avec le plan stratégique *Growth Technology & Sustainability 2025*, l'activité Global Markets de CIB (Corporate and Institutional Banking) et CPBS (Commercial, Personal Banking and Services) acquièrent Kantox, fintech leader dans l'automatisation de la gestion du risque de change. La solution logicielle de Kantox permet d'optimiser et de regrouper les flux d'opérations de change des entreprises, en proposant une solution unique et prête à l'emploi qui s'est imposée comme une technologie sans équivalent dans le secteur des paiements transfrontaliers B2B.



CIB et CPBS souhaitent déployer la technologie de Kantox auprès de grandes entreprises et de PME, tirant parti du modèle intégré de la Banque, de sa connaissance du marché et de sa présence multilocale. En proposant à ses clients des solutions aussi performantes, particulièrement alors qu'ils sont confrontés à des marchés difficiles, BNP Paribas consolide son statut de partenaire de confiance.

BNP PARIBAS GÈLE L'ENSEMBLE DES TARIFS BANCAIRES POUR SES CLIENTS PARTICULIERS EN FRANCE

L'inflation est aujourd'hui forte et les entreprises ont été sollicitées pour contribuer à sa modération. Dans ce contexte, BNP Paribas a décidé le gel des tarifs bancaires pour ses clients particuliers tout au long de 2023.

BNP Paribas continue par ailleurs de porter une attention particulière aux clients qui pourraient rencontrer des situations de fragilité financière avec l'accompagnement de conseillers spécialisés et une offre gratuite dédiée (« Forfait de Compte ») qui applique un plafond de 20 euros par mois et de 200 euros par an aux frais liés aux incidents de paiement. Pour les clients en situation de fragilité financière n'ayant pas souscrit à l'offre gratuite « Forfait de Compte », BNP Paribas met en place depuis 2019 le plafonnement mensuel des frais liés aux incidents de paiement à 25 euros par mois.

NOUVEAU PARTENARIAT ENTRE BNP PARIBAS PERSONAL FINANCE ET POLESTAR

BNP Paribas Personal Finance, en collaboration avec Arval, a signé un nouveau partenariat exclusif avec Polestar en Espagne, au Portugal et en Italie. Polestar est spécialisée dans les véhicules électriques haut de gamme et son objectif est d'accélérer la transition vers une mobilité 100 % électrique, en guidant et sensibilisant ses clients à l'importance de cette transformation.

Le partenariat s'appuie sur le positionnement innovant de Polestar sur le marché de l'automobile électrique, combiné à l'expérience de BNP Paribas Personal Finance dans le financement et à celle d'Arval dans la location et la gestion de véhicules. Les deux sociétés du Groupe proposeront une offre totalement intégrée couvrant tous les types de solutions de financement et de location. Polestar, qui a adopté un mode de commercialisation entièrement digital pour ses véhicules, permet également à BNP Paribas Personal Finance d'innover et de se renforcer sur ses solutions numériques.

BNP PARIBAS WEALTH MANAGEMENT POURSUIT LE DÉVELOPPEMENT DE L'OFFRE DE SERVICES DIGITAUX

En 2017, BNP Paribas Wealth Management lançait son programme « Client Experience » mobilisant 400 banquiers privés ainsi que des experts, des clients et des fintechs partenaires. L'accélération de la conversion des clients aux outils numériques a renforcé leurs attentes en matière d'expérience digitale. Pour répondre à ces nouveaux usages et en ligne avec le plan stratégique GTS (*Growth, Technology & Sustainability*) 2025 du Groupe, BNP Paribas Wealth Management enrichit son offre avec une solution digitale dédiée aux investissements dans les actifs privés – Private Equity, Immobilier, Infrastructure : le Private Assets Portal. Cette nouvelle plateforme digitale permet au client d'accéder en temps réel à l'intégralité des informations relatives à ses investissements. Il pourra ainsi avoir une vision à 360° de son portefeuille avec une granularité fine en termes de géographie, de stratégie ou de devise. La plateforme dresse également un reporting détaillé sur la performance de chaque fond et du portefeuille consolidé. Des notifications sont envoyées automatiquement au client dès lors qu'une nouvelle information relative à l'un de ses investissements est publiée sur le portail.

BNP PARIBAS ASSET MANAGEMENT : UNE FEUILLE DE ROUTE POUR ATTEINDRE LA NEUTRALITÉ CARBONE DE SES PORTEFEUILLES D'ICI 2050

BNPP AM s'implique activement en faveur de l'investissement durable depuis le lancement de son premier fonds ISR en 2002 et a décidé dès 2015 de contribuer à la réalisation des objectifs de l'Accord de Paris. En 2019, BNPP AM s'est engagé à apporter une contribution significative à la transition énergétique à faible émission de carbone. Fin 2021, la société de gestion a renforcé cet engagement en devenant signataire de l'initiative « Net Zero Asset Managers », un groupe international de gérants d'actifs soutenant l'objectif de zéro émission nette de gaz à effet de serre d'ici 2050. Dans ce cadre, BNPP AM a défini sa feuille de route « Net Zero » visant à l'alignement progressif de ses portefeuilles d'investissements et décrivant les mesures associées d'engagement actionnarial et de réduction des émissions issues de ses propres activités.

La feuille de route « Net Zero » de BNPP AM couvre un périmètre initial de 250 milliards d'euros, soit 50 % de ses actifs sous gestion¹. La société de gestion collaborera étroitement avec ses clients, les entreprises en portefeuille, ses pairs, les décideurs politiques et la société civile pour atteindre l'objectif d'une économie neutre en carbone d'ici le milieu du siècle.

1. Sur la base des encours au 30 juin 2022.

FINANCEMENT ÉNERGIES NOUVELLES

Portzamparc, spécialiste des levées de fonds pour les PME/ETI sur les marchés actions, a contribué à lever 700 millions d'euros de fonds propres pour des sociétés impliquées dans la production d'énergies nouvelles en 2022.

Ces levées de fonds ont été réalisées à travers trois introductions en Bourse à Paris à savoir celle de Lhyfe (production d'hydrogène vert), de Haffner Energy (production d'hydrogène vert à partir de biomasse) et de Okwind (trackers solaires pour l'autoconsommation électrique) ainsi que l'augmentation de capital de Voltalia (production d'électricité à partir d'énergies vertes : solaire, éolien, hydraulique, biomasse). Par ailleurs, l'introduction en Bourse d'Hydrogen Refueling Solutions (station de distribution d'hydrogène pour la mobilité), réalisée par Portzamparc en 2021, a été primée par Euronext comme la meilleure introduction en Bourse de l'année sur le segment PME/ETI cotés.

DOMOFINANCE, SPÉCIALISTE DE LA TRANSITION ÉNERGÉTIQUE DANS L'HABITAT, ATTEINT €1,5 MILLIARD D'ENCOURS EN 2022

Responsable d'un tiers de la consommation énergétique globale, l'habitat pèse lourd, tant dans les émissions de gaz à effet de serre que dans le budget des ménages. En Europe, 75 % du parc immobilier est éneergivore : une rénovation efficace permettrait de substantielles économies, tout en correspondant aux aspirations écologiques. BNP Paribas Personal Finance en France (Cetelem et Domofinance) est leader sur ce marché du financement des particuliers. Créé en 2003, Domofinance, co-entreprise entre EDF et BNP Paribas Personal Finance, est le seul établissement financier en France totalement dédié au financement des travaux de rénovation énergétique et d'amélioration de l'habitat. Depuis plusieurs années, l'activité connaît une forte dynamique et a dépassé 1,5 milliard d'euros d'encours en 2022. Ces bons résultats s'expliquent par un positionnement fort d'EDF sur le marché de la pompe à chaleur, une massification des aides publiques en faveur de la rénovation et une prise de conscience des particuliers sur les enjeux énergétiques.



En favorisant un habitat moins éneergivore, Domofinance œuvre chaque jour à répondre aux enjeux environnementaux et est un contributeur majeur du plan stratégique de BNP Paribas Personal Finance sur le thème de la transition énergétique.

SECURITIES SERVICES ET CACEIS CRÉENT UPTEVIA, NOUVEL ACTEUR DES SERVICES AUX ÉMETTEURS



Uptevia, coentreprise créée le 1^{er} janvier 2023 et détenue à parts égales par BNP Paribas et CACEIS, regroupe les activités de services aux émetteurs des deux banques. Son ambition est d'être un leader français des activités Corporate Trust en France, et à terme, à l'échelle européenne. Uptevia offre aux sociétés émettrices une large gamme de prestations opérationnelles comme la tenue des registres constitutifs du capital (actions, obligations, bons, etc.), l'organisation et la centralisation des Assemblées générales, le montage et la centralisation des opérations financières et l'administration des plans d'actionnariat salarié. La création d'Uptevia marque une étape importante du développement des services aux clients Corporate et à leurs actionnaires, qui bénéficieront d'investissements mutualisés et auront accès à une offre enrichie et à des solutions technologiques de pointe.

BNP PARIBAS CIB ET BNP PARIBAS CARDIF LANCENT LA PREMIÈRE OBLIGATION STRUCTURÉE SUR UN INDICE SOCIAL

BNP Paribas a émis sa première obligation sociale liée à l'indice MSCI Eurozone Social Select 30, pour un montant de 50 millions d'euros. Cette obligation permettra aux investisseurs d'être associés à la thématique sociale et de soutenir des causes grâce à un mécanisme de dons intégré à la structuration de l'obligation.

BNP Paribas déploie des initiatives pour soutenir l'inclusion financière et sociale depuis plus de 30 ans. Aux côtés d'institutions de microfinance, le Groupe s'est notamment engagé à offrir un accès plus large aux produits bancaires ainsi qu'aux solutions d'épargne et de financement. Le lancement du programme d'obligations sociales et la structuration d'une obligation sociale sur un indice ESG s'inscrivent dans la continuité de l'engagement de BNP Paribas visant à soutenir les causes et entreprises sociales, les jeunes, les personnes vivant dans des zones défavorisées et celles exclues des services financiers.



BNP PARIBAS

La banque d'un monde qui change