

Paris, le 5 Septembre 2001

GROUPE BNP PARIBAS

RESULTATS DU 2^{ème} TRIMESTRE 2001 :

**UN RESULTAT NET PART DU GROUPE
DE 1 157 MILLIONS D'EUROS,**

**UN RESULTAT BRUT D'EXPLOITATION
EN PROGRESSION DE 7,6 %**

PAR RAPPORT AU 2^{ème} TRIMESTRE 2000

- ◆ Dans un environnement plus délicat, le groupe a dégagé des performances d'exploitation supérieures à celles du deuxième trimestre 2000, qui avait bénéficié d'une conjonction de facteurs favorables :
 - Résultat brut d'exploitation : 1 683 millions d'euros (+ 7,6 %)
 - Résultat d'exploitation (après coût du risque) :
1 375 millions d'euros (+ 4,4 %)
 - Résultat net part du groupe : 1 157 millions d'euros, en baisse (- 7,1 %) en raison d'une moindre contribution des éléments hors exploitation
- ◆ La croissance soutenue des activités de Banque de Détail se poursuit et leur résultat continue de progresser
- ◆ Le pôle d'activité Banque Privée, Gestion d'Actifs, Assurances et Titres, accroît sa collecte conformément à ses objectifs et améliore ses résultats malgré la conjoncture boursière.

Le pôle Banque de Financement et d'Investissement, le plus directement concerné par les transformations du contexte économique et financier, confirme sa résistance à cet environnement et sa compétitivité par rapport à ses concurrents internationaux.

Le 4 septembre 2001, le conseil d'administration de BNP Paribas a examiné les résultats du groupe pour le deuxième trimestre de l'année ainsi que les comptes du premier semestre.

LE RESULTAT BRUT D'EXPLOITATION PROGRESSE DE 7,6 % PAR RAPPORT AU DEUXIEME TRIMESTRE 2000.

Le ralentissement significatif de l'économie mondiale, la baisse des différentes bourses de valeurs et l'attentisme des investisseurs, qui étaient apparus dès le début de l'année, se sont poursuivis au deuxième trimestre. Cet environnement affecte les banques dans le monde, notamment les activités liées aux actions, et contraste nettement avec celui du premier semestre 2000, où les activités bancaires et financières avaient bénéficié d'une conjonction exceptionnelle de facteurs favorables tant pour l'activité économique que pour les marchés de capitaux et les risques.

Malgré ce contexte, le produit net bancaire du groupe BNP Paribas a progressé de 5,3 % au deuxième trimestre 2001 par rapport au deuxième trimestre 2000, à 4 371 millions d'euros.

Après frais de gestion, le résultat brut d'exploitation atteint 1 683 millions d'euros, en hausse de 7,6 % par rapport au deuxième trimestre de 2000.

Malgré un coût du risque en hausse (+ 24,7 % par rapport au niveau il est vrai relativement bas de l'époque), le résultat d'exploitation augmente de 4,4 % par rapport au deuxième trimestre 2000, à 1 375 millions d'euros.

Le niveau des plus-values dégagées par le groupe au deuxième trimestre (344 millions d'euros) étant de 42 % inférieur à celui du deuxième trimestre 2000, le résultat net part du groupe s'établit à 1 157 millions d'euros (- 7,1 % par rapport au deuxième trimestre 2000).

Pour l'ensemble du premier semestre 2001, le résultat brut d'exploitation augmente de 5,2 % par rapport à un premier semestre 2000 qui était exceptionnellement bon. Le coefficient d'exploitation se maintient à 61% et témoigne de l'amélioration continue de la compétitivité de BNP Paribas par rapport à ses principaux concurrents. Chacun des trois grands pôles d'activité a contribué à cette performance.



RESULTATS PAR POLE D'ACTIVITE

1- Banque de Détail

Au deuxième trimestre 2001, le produit net bancaire des activités de Banque de Détail a connu une nouvelle progression de 9,7 % par rapport au deuxième trimestre 2000, à 2 162 millions d'euros. Le résultat brut d'exploitation (741 millions d'euros) dépasse de 18,0 % le niveau atteint au deuxième trimestre 2000. Cette croissance soutenue provient de tous les pôles d'activité de Banque de Détail.

Banque de Détail en France

Dans le réseau France ⁽¹⁾, les commissions progressent de 2,9 %, car la baisse des transactions sur titres a été plus que compensée par des recettes accrues sur les autres produits générateurs de commissions (moyens de paiement, services bancaires, ...). La marge d'intérêt augmente de 6,3 % et bénéficie d'une croissance significative des encours de crédit (+8,5 %), constatée tant pour les particuliers que pour les entreprises. Au total, le produit net bancaire du trimestre s'établit à 1 130 millions d'euros, en hausse de 4,8 % par rapport au deuxième trimestre 2000.

L'excellente maîtrise des frais de gestion, quasi stables par rapport à l'année précédente, conduit à une progression de plus de 21 % du résultat brut d'exploitation à 343 millions d'euros.

Après coût du risque et partage du résultat de la Banque Privée en France avec le pôle Banque Privée Gestion d'Actifs, la Banque de Détail en France dégage un résultat trimestriel net avant impôt de 268 millions d'euros, en hausse de 39,6 %.

En moyenne, pour le premier semestre 2001, le coefficient d'exploitation marque une nouvelle amélioration : 69,0 % contre 70,8 % au premier semestre 2000. La rentabilité des capitaux propres alloués, 23 % avant impôt, est stable par rapport au premier semestre 2000.

La dynamique commerciale s'est accélérée : au cours du semestre, le parc des comptes à vue de particuliers s'est accru de 71 200 comptes et le nombre de clients de la Banque Privée en France de 4 800 clients. Le déploiement opérationnel de la banque multicanal est en cours, conformément au calendrier annoncé.

¹) Incluant 100 % de la Banque Privée en France.

Services Financiers Spécialisés

Cet ensemble a poursuivi sa forte croissance dans les pays hors de France : les encours de crédit ont progressé au total de 7,6 % au cours du premier semestre, mais de 17,1 % à l'étranger. Le contrôle du groupe sur Findomestic, filiale italienne de Cetelem, a été renforcé en juin 2001 par un pacte d'actionnaires.

Sous l'effet de cette dynamique, et de la croissance externe (acquisition de PHH Europe en août 2000), le produit net bancaire du pôle s'établit à 608 millions d'euros (+20,6 % par rapport au deuxième trimestre 2000), son résultat brut d'exploitation à 222 millions d'euros (+20,7 %) et son résultat net avant impôt à 149 millions d'euros (+9,7 %).

Sur l'ensemble du premier semestre, le coefficient d'exploitation s'améliore, passant de 64,4 % à 63,9%, et le rendement des capitaux propres alloués est stable à 22 % avant impôt.

Cortal, numéro 1 en France du courtage en ligne, est redevenu bénéficiaire dès le deuxième trimestre 2001. Ses actifs sous gestion ont très peu diminué : 7,6 milliards d'euros au 30 juin 2001 contre 7,8 milliards d'euros au 31 décembre 2000.

Banque de Détail à l'International

Le produit net bancaire trimestriel de la Banque de Détail à l'International a progressé de 9,3 % à 468 millions d'euros et son résultat brut d'exploitation de 10,9 % à 203 millions d'euros, sous l'effet d'une vigoureuse croissance interne. Le coût du risque (41 millions d'euros) est en retrait de 53,9 % du fait d'une référence ponctuellement très élevée au deuxième trimestre 2000. Il en résulte une hausse très forte (+73,3 %) du résultat net, avant impôt, à 156 millions d'euros.

Sur l'ensemble du premier semestre, la Banque de Détail à l'International améliore encore son coefficient d'exploitation déjà très favorable (55,5 % contre 58,1 % au premier semestre 2000) et dégage un rendement sur capitaux propres alloués de 41 % avant impôt (31 % au premier semestre 2000).

Le développement de ce pôle d'activité se poursuit activement avec l'acquisition en cours, aux Etats-Unis, des 55 % de BancWest non encore détenus et, en Afrique – Méditerranée, la croissance du réseau de la filiale marocaine du groupe (BMCI) par le rachat d'ABN-AMRO-Maroc.

2- Banque Privée, Gestion d'Actifs, Assurances et Titres.

Malgré le contexte défavorable des marchés d'actions, le pôle d'activité BPGA a poursuivi sa progression au cours du deuxième trimestre 2001. Au total, le produit net bancaire augmente de 8,6 % par rapport au deuxième trimestre 2000, pour s'établir à 604 millions d'euros. Cette évolution est la résultante d'une croissance toujours vive des revenus tirés des activités d'assurances (+ 11,8 %) et du métier titres (+ 24,3 %) d'une part, et d'un simple maintien (+0,7 %) des revenus issus de la Gestion d'Actifs et de la Banque Privée d'autre part.

La croissance des frais de gestion (+8,3 %) est un peu inférieure à celle des revenus, si bien que le résultat brut d'exploitation progresse de 9,1 % à 276 millions d'euros, niveau trimestriel le plus élevé jamais atteint jusqu'alors.

Le résultat net avant impôt (253 millions d'euros) marque également un niveau record et s'établit à +8,1 % au dessus de celui du deuxième trimestre 2000.

Au cours du premier semestre, le total des actifs gérés par le groupe a été porté à 280 milliards d'euros grâce à une collecte nette positive de 7,4 milliards d'euros. La marge sur les actifs gérés a été maintenue très proche du niveau de 2000 (66 points de base contre 67). Les actifs sous conservation du métier titres ont augmenté de 50 % en un an pour atteindre 1 950 milliards d'euros.

BNP Paribas Capital

Malgré la baisse prononcée des marchés boursiers, BNP Paribas Capital a largement préservé la valeur de son portefeuille au cours du semestre, tout en procédant à 1 milliard d'euros de désinvestissements nets, conformément à la stratégie du groupe.

La valeur estimative du portefeuille, compte tenu de ces désinvestissements, est passée de 8,1 milliards d'euros à 7,2 milliards d'euros et les plus-values latentes de 3,5 milliards d'euros à 3,1 milliards d'euros (après réalisation de 331 millions d'euros de plus-values sur le portefeuille du 31 décembre 2000).

Le résultat net avant impôt de BNP Paribas Capital s'établit ainsi à 342 millions d'euros sur le deuxième trimestre et à 429 millions d'euros sur le semestre, en baisse sensible par rapport au premier semestre 2000, mais en cohérence avec les objectifs de ce pôle d'activité pour l'ensemble de l'exercice 2001.

3- Banque de Financement et d'Investissement.

Les activités de Banque de Financement et d'Investissement sont celles qui avaient le plus bénéficié de l'environnement très favorable de la première moitié de l'année 2000. Dans un contexte difficile, ce pôle d'activité a réussi à réaliser, au deuxième trimestre 2001, un produit net bancaire de 1 463 millions d'euros, en baisse de 5,0 % seulement par rapport au deuxième trimestre 2000. Le résultat brut d'exploitation du trimestre s'établit à 562 millions d'euros (-13,8 %) et le résultat net avant impôt à 453 millions d'euros (-18,1 %).

Les revenus des activités de conseil et de marchés de capitaux (841 millions d'euros), sont en baisse de 11,8 % seulement. Ceux des financements spécialisés sont en hausse sensible de 14,6 %, à 368 millions d'euros. Enfin, ceux de la banque commerciale diminuent de 10,9 % à 228 millions d'euros dans un contexte de gestion rigoureuse des actifs pondérés (-17,1 % entre le premier semestre 2000 et le premier semestre 2001).

Les résultats du premier semestre confirment ainsi le bien-fondé de la stratégie de BNP Paribas dans la Banque de Financement et d'Investissement : le coefficient d'exploitation (58,5 %) est l'un des meilleurs en Europe pour ce type d'activité ; le retour sur capitaux propres alloués, avant impôt, s'établit à 29 % (pour un objectif de 23 % en moyenne de cycle).

Ces performances, obtenues malgré un environnement médiocre, traduisent un bon équilibre entre les activités d'actions et celles de taux d'intérêt et de change ; elles résultent aussi de la réussite de la politique de développement des ventes croisées, qui a permis d'accroître la présence auprès des clients et d'améliorer la position mondiale de la banque dans des secteurs-clefs : BNP Paribas est reconnue comme

- le 7^{ème} arrangeur mondial de crédits syndiqués (source : International Financial Review)
- le 5^{ème} arrangeur mondial de financement de projets (source : "Project Finance International")
- la 2^{ème} meilleure banque mondiale pour le financement à court terme du commerce extérieur (source : "Trade Finance")



En commentant ces résultats, Michel Pébereau a déclaré : "BNP Paribas est née il y a deux ans exactement. Nous avons fondé le développement de notre groupe de services financiers sur quelques principes simples : tirer parti d'un portefeuille d'activités assurant des revenus diversifiés et récurrents ; développer la forte assise commerciale du groupe dans les trois grands pôles d'activité où il dispose d'une taille critique, en innovant ; maîtriser les coûts et s'appuyer sur un système rigoureux de contrôle des risques, sans cesse adapté.

Trimestre après trimestre, BNP Paribas s'affirme comme un des leaders européens dans la compétition mondiale. Compte tenu des difficultés que traversent aujourd'hui les économies et les marchés financiers, il convient cependant de ne pas extrapoler les résultats des six premiers mois. Les équipes de BNP Paribas, qui ont réalisé une remarquable performance au premier semestre, devront continuer à se mobiliser pour s'adapter rapidement à un environnement incertain".

Contacts presse :

Michèle Sicard	01 40 14 70 61
Henri de Clisson	01 40 14 65 14
Agathe Heinrich	01 42 98 15 91
Dominique Rault	01 40 14 65 16

SOMMAIRE

Compte de Résultat Consolidé

Résultats par pôle au 1^{er} trimestre 2001

Banque de Détail

Banque Privée, Gestion d'Actifs, Assurances et Titres

BNP Paribas Capital

Banque de Financement et d'Investissement

Eléments de Bilan et notations

Historique des résultats par pôle

COMPTE DE RESULTAT CONSOLIDE

en millions d'euros	2T01	2T00	1T01	2T01/ 2T00	2T01/ 1T01	1S01	1S00	1S01/ 1S00
Produit net bancaire⁽¹⁾	4 371	4 150	4 480	+5,3%	-2,4%	8 851	8 385	+5,6%
Frais de gestion	-2 688	-2 586	-2 750	+3,9%	-2,3%	-5 438	-5 142	+5,8%
Résultat brut d'exploitation	1 683	1 564	1 730	+7,6%	-2,7%	3 413	3 243	+5,2%
Coût du risque	-308	-247	-224	+24,7%	+37,5%	-532	-431	+23,4%
Résultat d'exploitation	1 375	1 317	1 506	+4,4%	-8,7%	2 881	2 812	+2,5%
Sociétés mises en équivalence	70	60	145	+16,7%	-51,7%	215	132	+62,9%
Plus-values des activités de Private Equity	269	387	62	-30,5%	n.s.	331	628	-47,3%
Plus-values du portefeuille actions	75	206	265	-63,6%	-71,7%	340	454	-25,1%
Goodwill	-46	-35	-54	+31,4%	-14,8%	-100	-69	+44,9%
Eléments exceptionnels	29	-31	-13	n.s.	n.s.	16	-80	n.s.
Résultat avant impôt	1 772	1 904	1 911	-6,9%	-7,3%	3 683	3 877	-5,0%
Impôt	-504	-519	-580	-2,9%	-13,1%	-1 084	-1 037	+4,5%
Intérêts minoritaires	-111	-139	-79	-20,1%	+40,5%	-190	-246	-22,8%
Résultat net part du groupe	1 157	1 246	1 252	-7,1%	-7,6%	2 409	2 594	-7,1%
ROE après impôt	20,6%	24,7%	22,3%			21,4%	25,2%	
Coefficient d'exploitation	61,5%	62,3%	61,4%	-0,8 pt	+0,1 pt	61,4%	61,3%	+0,1 pt

⁽¹⁾ Répartition du PNB suivant les normes comptables :

- dont Commissions et assimilés ^(a)	1 620	1 536	1 709	+5,5%	-5,2%	3 329	3 193	+4,3%
- Net d'intérêts et produits assimilés ^(b)	1 117	1 339	1 214	-16,6%	-8,0%	2 331	2 436	-4,3%
- Gains sur opérations financières ^(b)	1 634	1 275	1 557	+28,2%	+4,9%	3 191	2 756	+15,8%

^(a) Y compris revenus des activités d'assurance et autres activités et autres produits nets et charges d'exploitation

^(b) Répartition selon les définitions strictement comptables. Les coûts de portage des portefeuilles de trading sont intégrés dans la marge d'intérêt.

RESULTAT PAR POLE AU 2^{EME} TRIMESTRE 2001

en millions d'euros	Banque de Détail	BPGA	BNPP Capital	BFI	Autres Activités	Groupe
PNB	2 162	604	93	1 463	49	4 371
Var/2T00	+9,7%	+8,6%	+36,8%	-5,0%	n.s.	+5,3%
Var/1T01	+1,1%	+4,5%	+57,6%	-13,7%	n.s.	-2,4%
Frais de Gestion	-1 421	-328	-19	-901	-19	-2 688
Var/2T00	+5,9%	+8,3%	+18,8%	+1,5%	n.s.	+3,9%
Var/1T01	+2,5%	-3,0%	+11,8%	-4,9%	n.s.	-2,3%
RBE	741	276	74	562	30	1 683
Var/2T00	+18,0%	+9,1%	+42,3%	-13,8%	n.s.	+7,6%
Var/1T01	-1,5%	+15,0%	+76,2%	-24,9%	n.s.	-2,7%
Coût du risque	-163	-37	0	-109	1	-308
Var/2T00	-27,2%	n.s.	n.s.	+31,3%	n.s.	+24,7%
Var/1T01	+27,3%	n.s.	n.s.	+14,7%	n.s.	+37,5%
Résultat d'exploitation	578	239	74	453	31	1 375
Var/2T00	+43,1%	-6,6%	+37,0%	-20,4%	n.s.	+4,4%
Var/1T01	-7,4%	+6,2%	+76,2%	-30,6%	n.s.	-8,7%
SME	15	7	6	0	42	70
Plus-values	1	2	269	-3	75	344
Goodwill	-29	-8	-6	-1	-2	-46
Exceptionnel et divers	8	13	-1	4	5	29
Résultat avant impôt	573	253	342	453	151	1 772
Var/2T00	+37,1%	+8,1%	-22,4%	-18,1%	n.s.	-6,9%
Var/1T01	-4,5%	+11,5%	n.s.	-31,9%	n.s.	-7,3%

en millions d'euros	Banque de Détail	BPGA	BNPP Capital	BFI	Autres activités	Groupe
PNB 2T01	2 162	604	93	1 463	49	4 371
PNB 2T00	1 970	556	68	1 540	16	4 150
PNB 1T01	2 138	578	59	1 695	10	4 480
Frais de Gestion 2T01	-1 421	-328	-19	-901	-19	-2 688
Frais de Gestion 2T00	-1 342	-303	-16	-888	-37	-2 586
Frais de Gestion 1T01	-1 386	-338	-17	-947	-62	-2 750
RBE 2T01	741	276	74	562	30	1 683
RBE 2T00	628	253	52	652	-21	1 564
RBE 1T01	752	240	42	748	-52	1 730
Coût du risque 2T01	-163	-37	0	-109	1	-308
Coût du risque 2T00	-224	3	2	-83	55	-247
Coût du risque 1T01	-128	-15	0	-95	14	-224
Résultat d'exploitation 2T01	578	239	74	453	31	1 375
Résultat d'exploitation 2T00	404	256	54	569	34	1 317
Résultat d'exploitation 1T01	624	225	42	653	-38	1 506
Autres éléments 2T01	-5	14	268	0	120	397
Autres éléments 2T00	14	-22	387	-16	224	587
Autres éléments 1T01	-24	2	45	12	370	405
Résultat avant impôt 2T01	573	253	342	453	151	1 772
Résultat avant impôt 2T00	418	234	441	553	258	1 904
Résultat avant impôt 1T01	600	227	87	665	332	1 911
Minoritaires 2T01	-72	0	-3	-1	-35	-111
Impôt 2T01						-504
Résultat net part du groupe 2T01						1 157

BANQUE DE DETAIL

en millions d'euros	2T01	2T00	1T01	2T01/ 2T00	2T01/ 1T01	1S01	1S00	1S01/ 1S00
PNB	2 162	1 970	2 138	+9,7%	+1,1%	4 300	3 922	+9,6%
Frais de gestion	-1 421	-1 342	-1 386	+5,9%	+2,5%	-2 807	-2 638	+6,4%
RBE	741	628	752	+18,0%	-1,5%	1 493	1 284	+16,3%
Coût du risque	-163	-224	-128	-27,2%	+27,3%	-291	-312	-6,7%
Résultat d'exploitation	578	404	624	+43,1%	-7,4%	1 202	972	+23,7%
Eléments hors exploitation	-5	14	-24	n.s.	n.s.	-29	22	n.s.
Résultat avant impôt	573	418	600	+37,1%	-4,5%	1 173	994	+18,0%
ROE avant impôt						26%	24%	
Coefficient d'exploitation	65,7%	68,1%	64,8%	-2,4pt	+0,9 pt	65,3%	67,3%	-2,0 pt

➤ Un pôle en développement dans toutes ses composantes

en millions d'euros	BDDF	BDDI	SFS	Banque de Détail
	2T01	2T01	2T01	2T01
PNB	1 086	468	608	2 162
Var/2T00	+4,6%	+9,3%	+20,6%	+9,7%
Var/1T01	-2,1%	+1,5%	+7,0%	+1,1%
Frais de Gestion	-770	-265	-386	-1 421
Var/2T00	-0,9%	+8,2%	+20,6%	+5,9%
Var/1T01	+0,0%	+5,6%	+5,8%	+2,5%
RBE	316	203	222	741
Var/2T00	+21,1%	+10,9%	+20,7%	+18,0%
Var/1T01	-6,8%	-3,3%	+9,4%	-1,5%
Coût du risque	-47	-41	-75	-163
Var/2T00	-35,6%	-53,9%	+21,0%	-27,2%
Var/1T01	+176,5%	-4,7%	+10,3%	+27,3%
Résultat d'exploitation	269	162	147	578
Var/2T00	+43,1%	+72,3%	+20,5%	+43,1%
Var/1T01	-16,5%	-3,0%	+8,9%	-7,4%
SME	0	1	14	15
Plus-values	-2	1	2	1
Goodwill	0	-8	-21	-29
Exceptionnel et divers	1	0	7	8
Résultat avant impôt	268	156	149	573
Var/2T00	+39,6%	+73,3%	+9,6%	+37,1%
Var/1T01	-16,3%	+3,3%	+15,5%	-4,5%
Minoritaires	0	-67	-5	-72

Banque de détail en France

en millions d'euros	2T01	2T00	1T01	2T01/ 2T00	2T01/ 1T01	1S01	1S00	1S01/ 1S00
PNB*	1 130	1 078	1 158	+4,8%	-2,4%	2 288	2 230	+2,6%
. Commissions	489	475	542	+2,9%	-9,8%	1 031	1 026	+0,5%
. Marge d'intérêt	641	603	616	+6,3%	+4,1%	1 257	1 204	+4,4%
Frais de gestion*	-787	-795	-792	-1,0%	-0,6%	-1 579	-1 579	+0,0%
RBE*	343	283	366	+21,2%	-6,3%	709	651	+8,9%
Coût du risque*	-47	-72	-17	-34,7%	n.s.	-64	-83	-22,9%
Résultat d'exploitation*	296	211	349	+40,3%	-15,2%	645	568	+13,6%
Eléments hors exploitation*	-1	1	-2	n.s.	n.s.	-2	8	n.s.
Résultat avant impôt*	295	212	347	+39,2%	-15,0%	643	576	+11,6%
Résultat attribuable à BPGA	27	20	27	+35,0%	0,0%	55	48	+14,6%
Résultat avant impôt du pôle BDDF	268	192	320	+39,6%	-16,3%	588	528	+11,4%
ROE avant impôt						23%	23%	
Coefficient d'exploitation	69,6%	73,7%	68,4%	-4,1 pt	+1,2 pt	69,0%	70,8%	-1,8 pt

*avec 100% de la Banque Privée France

- **Reprise de la production en crédit immobilier**
- **Poursuite de l'équipement de la clientèle en crédit à la consommation**
- **Forte activité pour les crédits aux entreprises**
- **Poursuite du développement des produits cibles de collecte d'actifs**

- **Banque Privée France : Poursuite de l'accroissement du fonds de commerce**

encours moyens en MdE 2T01 var./2T00 Var./1T01

CREDITS

Total crédits	78,3	+8,5%	+5,7%
Entreprises	47,2	+13,9%	+8,8%
Particuliers	27,4	+3,9%	+2,0%
Immobilier	21,4	+3,0%	+2,3%
Consommation	6,0	+7,4%	+0,8%

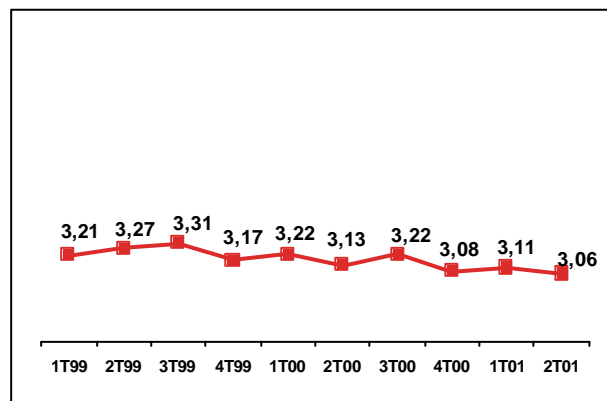
DEPOTS ET FONDS SOUS GESTION

Assurance Vie*	29,3	+4,1%	+0,8%
OPCVM	50,8	+7,5%	+7,0%
Dont OPCVM LT	35,7	+1,2%	+5,0%
Dépôts à vue **	28,2	+6,5%	+3,9%
Comptes d'épargne	26,8	-4,7%	-1,0%
Dépôts à taux de marché	18,6	+120,1%	+20,6%

*Encours fin de période

** Selon la classification Banque de France

Marge globale d'intermédiation



Services financiers spécialisés

en millions d'euros	2T01	2T00	1T01	2T01/ 2T00	2T01/ 1T01	1S01	1S00	1S01/ 1S00
PNB	608	504	568	+20,6%	+7,0%	1 176	1 008	+16,7%
Frais de gestion	-386	-320	-365	+20,6%	+5,8%	-751	-649	+15,7%
RBE	222	184	203	+20,7%	+9,4%	425	359	+18,4%
Coût du risque	-75	-62	-68	+21,0%	+10,3%	-143	-114	+25,4%
Résultat d'exploitation	147	122	135	+20,5%	+8,9%	282	245	+15,1%
Eléments hors exploitation	2	14	-6	n.s.	n.s.	-4	17	n.s.
Résultat avant impôt	149	136	129	+9,6%	+15,5%	278	262	+6,1%
ROE avant impôt						22%	22%	
Coefficient d'exploitation	63,5%	63,5%	64,3%	-0,0 pt	-0,8 pt	63,9%	64,4%	

Le passage en intégration proportionnelle de Findomestic (date de valeur 1.1.01) a été effectué dans les comptes du 2T01 et contribue à leur progression (par rapport au 2T00) à hauteur de 10,3% (+52ME) pour le PNB, 11,2% (-36ME) pour les frais de gestion et 8,7% (+16ME) pour le RBE. Jusqu'au 31.3.01, Findomestic était mise en équivalence.

Encours gérés

en milliards d'euros	juin-00	sept-00	déc-00	mars-01	juin-01
Cetelem MT + CT	18,8	19,3	19,8	20,1	20,8
France	14,4	14,6	14,8	14,7	15,0
Hors France	4,4	4,7	5,1	5,3	5,8
BPLG MT + CT	14,7	15,4	15,4	16,3	17,1
France	12,8	13,4	13,0	14,0	14,4
Europe (hors France)	1,9	2,0	2,3	2,3	2,6
UCB	13,9	13,9	13,8	13,9	14,1
France	10,4	10,3	10,1	9,9	9,9
Europe (hors France)	3,5	3,6	3,8	3,9	4,2
Location	1,4	1,5	2,7	3,5	3,6
France	0,9	0,9	0,9	1,1	1,2
Europe (hors France)	0,6	0,6	1,8	2,4	2,4
Total (hors doubles comptes)	48,4	50,1	51,3	53,2	55,2
France	38,1	39,2	38,4	39,3	40,1
Hors France	10,3	10,9	12,9	13,9	15,1

ARVAL – PHH LOCATION ET GESTION DE PARCS

Total véhicules	610 333	623 479	642 354	642 457	650 533
France	127 415	135 760	136 649	139 468	145 800
Hors France	482 492	490 775	505 705	502 989	504 733

Cetelem:

- Findomestic: formalisation en juin d'un accord de contrôle conjoint avec la Caisse d'Epargne de Florence
- Amélioration de la productivité en France (Fusion Cofica: -87 postes depuis décembre sur -165 prévus)
- Evolution des partenariats: Corée (Shinhan), Caisses d'Epargne, FACET
- Les outils de score ont été adaptés pour faire face à la détérioration des risques en France (conséquence de la réglementation du surendettement)

Cortal

(fin de période)	1T2000	2T2000	3T2000	4T2000	1T2001	2T2001
Nombre de clients total	494 000	554 000	566 000	607 000	627 000	628 000
dont nombre de clients B2B	147 000	194 000	200 000	214 000	229 000	229 000
dont nombre de clients directs	347 000	360 000	366 000	393 000	398 000	399 000
Nombre de comptes en ligne	63 000	97 000	134 000	156 000	168 000	169 000
Nombre d'ordres exécutés (millions)	0,80	0,60	0,49	0,47	0,46	0,34

- Retour au bénéfice dès le 2T01

Banque de Détail à l'International

en millions d'euros	2T01	2T00	1T01	2T01/ 2T00	2T01/ 1T01	1S01	1S00	1S01/ 1S00
PNB	468	428	461	+9,3%	+1,5%	929	767	+21,1%
Frais de gestion	-265	-245	-251	+8,2%	+5,6%	-516	-446	+15,7%
RBE	203	183	210	+10,9%	-3,4%	413	321	+28,6%
Coût du risque	-41	-89	-43	-53,9%	-4,7%	-84	-113	-25,7%
Résultat d'exploitation	162	94	167	+72,3%	-3,0%	329	208	+58,1%
Eléments hors exploitation	-6	-4	-16	n.s.	n.s.	-22	-4	n.s.
Résultat avant impôt	156	90	151	+73,3%	+3,3%	307	204	+50,5%
ROE avant Impôt						41%	31%	
Coefficient d'exploitation	56,6%	57,2%	54,4%	-0,6 pt	+2,2 pt	55,5%	58,1%	-2,6 pt

Des réalisations conformes aux objectifs

- **BancWest :**
 - Rachat de 55% des titres Bancwest: accord SEC (18.08.01), AG prévue pour le 20.09.01, closing ultérieur dépendant de la date d'autorisation de la FED
- **Méditerranée Afrique :**
 - Maroc : augmentation du réseau à 116 agences par le rachat d' ABN Amro Maroc et coopération avec Cetelem pour la distribution de crédits à la consommation

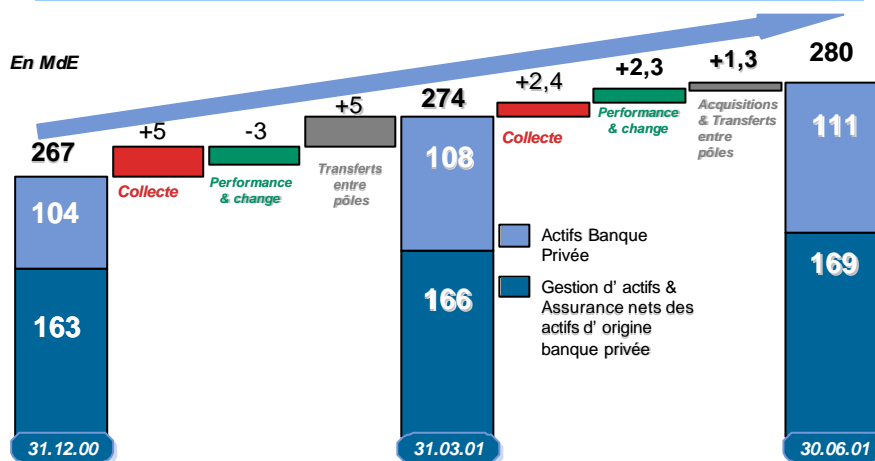
BANQUE PRIVEE, GESTION D'ACTIFS, ASSURANCE ET TITRES

en millions d'euros	2T01	2T00	1T01	2T01/ 2T00	2T01/ 1T01	1S01	1S00	1S01/ 1S00
PNB	604	556	578	+8,6%	+4,5%	1 182	1 084	+9,0%
Frais de gestion	-328	-303	-338	+8,3%	-3,0%	-666	-591	+12,7%
RBE	276	253	240	+9,1%	+15,0%	516	493	+4,7%
Coût du risque	-37	3	-15	n.s.	n.s.	-52	4	n.s.
Résultat d'exploitation	239	256	225	-6,6%	+6,2%	464	497	-6,6%
Éléments hors exploitation	14	-22	2	n.s.	n.s.	16	-18	n.s.
Résultat avant impôt	253	234	227	+8,1%	+11,5%	480	479	+0,2%
Coefficient d'exploitation	54,3%	54,5%	58,5%	-0,2 pt	-4,2 pt	56,3%	54,5%	+1,8 pt

- Amélioration des résultats au 2T01 par rapport au 1T01 : maîtrise des frais de gestion (-3%), niveau record du RBE (276ME)
- Marge sur actifs gérés (PNB/Actif moyen) 1S01: 66 bp (67 bp en 2000)

**Collecte en progression - 1S01: +7,4 MdE
(objectif 2001: +12 MdE)**

**Total Actifs sous gestion : + 9,7 % en rythme annuel
(dont effet collecte nette : 5,5% en rythme annuel)**



BPGA : Répartition des résultats au 2^{ème} trimestre 2001

en millions d'euros	Banque Privée			TOTAL
	Gestion d'actifs	Assurance	Titres	
	2T01	2T01	2T01	2T01
PNB	286	180	138	604
<i>Var/2T00</i>	+0,7%	+11,8%	+24,3%	+8,6%
Frais de gestion	-170	-79	-79	-328
<i>Var/2T00</i>	+6,3%	+5,3%	+16,2%	+8,3%
RBE	116	101	59	276
<i>Var/2T00</i>	-6,5%	17,4%	+37,2%	+9,1%
Coût du risque	-31	-5	-1	-37
<i>Var/2T00</i>	n.s.	n.s.	n.s.	n.s.
Résultat d'exploitation	85	96	58	239
<i>Var/2T00</i>	-33,1%	+11,6%	+34,9%	-6,6%
Résultat avant impôt	97	101	55	253
<i>Var/2T00</i>	-8,5%	+16,1%	+34,1%	+8,1%

Gestion d'Actifs et Banque Privée

- **Gestion d'Actifs : développement des gestions alternatives**
 - change : acquisition d'Overlay AM
 - hedge fund : JV avec Fauchier Partners
- **Banque Privée :**
 - baisse des volumes de transactions
 - démarrage de l'activité en Belgique

Assurance

- **Maintien d'une forte proportion des unités de compte à la production (50% au premier semestre 2001) et sur encours (45%)**
- **Progression soutenue de l'activité prévoyance (+19%) qui représente 44% de l'activité hors de France**
- **Signature de nombreux accords en France et à l'étranger, notamment en assurance des emprunteurs**
- **Lancement d'un produit haut de gamme ("Privilège") pour la clientèle de la Banque Privée France**

Titres

- **Forte progression en dépit de la chute des marchés:**
 - volumes de transactions: 10,4 millions au 1S01 (14,9 sur l'ensemble de l'année 2000)
 - encours: 1 950 MdE, +50% par rapport au 30.6.00
- **Filialisation du métier en France et en Italie**
- **Ouverture d'un bureau à Dublin pour l'activité de service aux investisseurs**

BNP Paribas Capital

en millions d'euros	2T01	2T00	1T01	2T01/2T00	2T01/1T01	1S01	1S00	1S01/1S00
Plus-values	269	387	62	-30,5%	n.s.	331	628	-47,3%
Autres revenus nets	92	70	42	+31,4%	n.s.	134	69	+94,2%
Frais de gestion	-19	-16	-17	+18,8%	+11,8%	-36	-29	+24,1%
Résultat avant impôt	342	441	87	-22,4%	n.s.	429	668	-35,8%

Au 30.06.2001

- **Valeur estimative du portefeuille : 7,2 MdE (8,1 MdE au 31/12/00)**
- **Plus-values latentes : 3,1 MdE (3,5 MdE au 31/12/00)**
- **Evolution du portefeuille au 1er semestre :**
 - investissements complémentaires dans des sociétés du portefeuille 0.1 MdE
 - désinvestissements 1.3 MdE
 - investissements au titre des fonds 0.2 MdE
- **Principales opérations des fonds sur le 1er semestre 2001**
 - Acquisition en LBO du Groupe ANTARGAZ, 2ème opérateur français de la distribution de gaz de propane et butane
 - Accord pour la cession de WILLIAM SAURIN
- **Faible exposition aux valeurs Télécom:**
 - Valeur comptable : 0,47 MdE, 12 % du portefeuille
 - Principalement sur des valeurs de premier plan
 - 6,5 % de Bouygues Telecom, 8,8 % de Mobistar, 4,4 % de Mobilix...
 - Portefeuille est en plus-value latente par rapport aux montants investis
- **Investissements Internet limités (0,06 MdE)**

BANQUE DE FINANCEMENT ET D'INVESTISSEMENT

en millions d'euros	2T01	2T00	1T01	2T01/2T00	2T01/1T01	1S01	1S00	1S01/1S00
PNB	1 463	1 540	1 695	-5,0%	-13,7%	3 158	3 355	-5,9%
. dont revenus de Trading*	667	718	961	-7,1%	-30,6%	1 628	1 674	-2,7%
Frais de gestion	-901	-888	-947	+1,5%	-4,9%	-1 848	-1 768	+4,5%
RBE	562	652	748	-13,8%	-24,9%	1 310	1 587	-17,5%
Coût du risque	-109	-83	-95	+31,3%	+14,7%	-204	-164	+24,4%
Résultat d'exploitation	453	569	653	-20,4%	-30,6%	1 106	1 423	-22,3%
Eléments hors exploitation	0	-16	12	n.s.	n.s.	12	-15	n.s.
Résultat avant impôt	453	553	665	-18,1%	-31,9%	1 118	1 408	-20,6%
ROE avant Impôt						29%	34%	
Coefficient d'exploitation	61,6%	57,7%	55,9%	+3,9 pt	+5,7 pt	58,5%	52,7%	+5,8 pt

* incluant l'activité clientèle et les revenus correspondants

➤ Efficacité de la stratégie de BNP Paribas

- Efficacité commerciale : augmentation du nombre de métiers actifs par client. Nombre moyen de lignes de métier actives avec l'un des 300 grands clients : 5,1 début 2001 (4,7 en 1999)
- Poursuite du développement mondial, ex : 7ème arrangeur mondial (12ème en 2000) pour les opérations syndiquées –source : *IFR*- et 5ème arrangeur mondial pour les financements de projet (9ème en 2000)-source *Project Finance Magazine*-
- BNP Paribas : "Banque préférée des entreprises en France" – source: *Option Finance 07.01*-
- Coefficient d'exploitation maintenu à l'objectif (autour de 60%)

BFI : Résultat par activité au 2^{ème} trimestre 2001

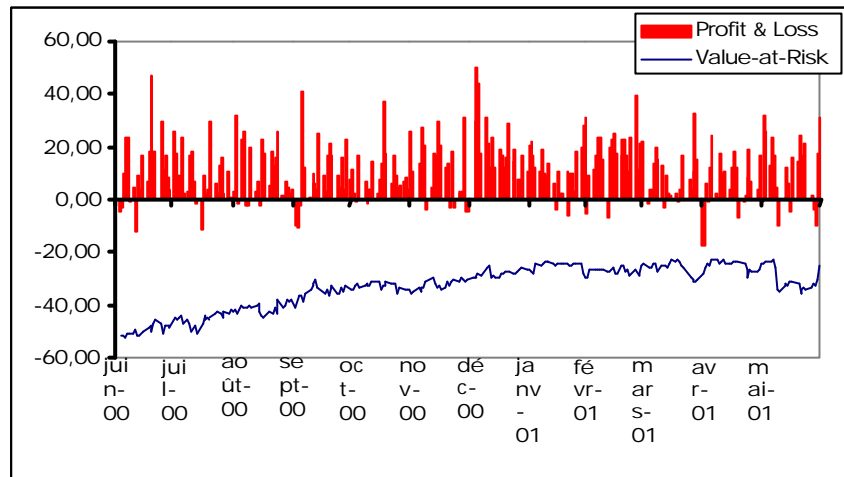
en millions d'euros	Conseil et marchés de capitaux	Financements spécialisés	Banque commerciale	Autres	TOTAL BFI
	2T01	2T01	2T01	2T01	2T01
PNB	841	368	228	26	1 463
Var/2T00	-11,8%	+14,6%	-10,9%		-5,0%
Var/1T01	-28,5%	+9,5%	+0,4%		-13,7%
Frais de gestion	-628	-147	-115	-11	-901
Var/2T00	-0,6%	+16,7%	+0,9%		+1,5%
Var/1T01	-7,2%	+2,8%	+2,7%		-4,9%
RBE	213	221	113	15	562
Var/2T00	-33,6%	+13,3%	-20,4%		-13,8%
Var/1T01	-57,3%	+14,5%	-1,7%		-24,9%
Coût du risque	3	-55	-50	-7	-109
Var/2T00	n.s.	+10,0%	+117,4%		+31,3%
Var/1T01	n.s.	-19,1%	+85,2%		+14,7%
Résultat d'exploitation	216	166	63	8	453
Var/2T00	-32,7%	+14,5%	-47,1%		-20,4%
Var/1T01	-56,7%	+32,8%	-28,4%		-30,6%
Résultat avant impôt	217	170	70	-4	453
Var/2T00	-32,4%	+15,6%	-41,2%		-18,1%
Var/1T01	-56,6%	+33,9%	-20,5%		-31,9%

Conseil et marché de capitaux

en millions d'euros	2T01	2T00	1T01	2T01/ 2T00	2T01/ 1T01	1S01	1S00	1S01/ 1S00
PNB	841	953	1 176	-11,8%	-28,5%	2 017	2 205	-8,5%
Frais de gestion	-628	-632	-677	-0,6%	-7,2%	-1 305	-1 251	+4,3%
RBE	213	321	499	-33,6%	-57,3%	712	954	-25,4%
Coût du risque	3	0	0	n.s.	n.s.	3	0	
Résultat d'exploitation	216	321	499	-32,7%	-56,7%	715	954	-25,1%
Eléments hors exploitation	1	0	1	n.s.	n.s.	2	0	n.s.
Résultat avant impôt	217	321	500	-32,4%	-56,6%	717	954	-24,8%
ROE avant Impôt						60%	66%	

- Comparé à un 1S00 exceptionnel, bonne résistance des résultats grâce à une répartition équilibrée de l'activité entre les métiers "actions" et "fixed income"
- Adaptation de l'évolution du dispositif aux modifications de l'environnement et de l'activité
 - recrutements sélectifs (dérivés actions,...)
 - restructuration d'équipes (actions marchés émergents)

Evolution de la VaR



VaR (1 jour – 99%) par nature de risque

En millions d'euros (1)	30-juin-00	30-sept-00	29-déc-00	30-mars-01	30-juin-01
Taux d'intérêt	49	38	27	23	28
Actions	21	19	13	14	15
Change	2	1	2	4	1
Matières premières	2	2	5	3	1
Compensation	-20	-19	-16	-17	-17
Total VaR	54	41	31	27	28

(1) Dernier jour de marché de la période

Financements spécialisés

en millions d'euros	2T01	2T00	1T01	2T01/ 2T00	2T01/ 1T01	1S01	1S00	1S01/ 1S00
PNB	368	321	336	+14,6%	+9,5%	704	607	+16,0%
Frais de gestion	-147	-126	-143	+16,7%	+2,8%	-290	-254	+14,2%
RBE	221	195	193	+13,3%	+14,5%	414	353	+17,3%
Coût du risque	-55	-50	-68	+10,0%	-19,1%	-123	-101	+21,8%
Résultat d'exploitation	166	145	125	+14,5%	+32,8%	291	252	+15,5%
Eléments hors exploitation	4	2	2	n.s.	n.s.	6	4	n.s.
Résultat avant impôt	170	147	127	+15,6%	+33,9%	297	256	+16,0%
ROE avant Impôt						25%	26%	

➤ **Nouvelle progression de tous les métiers**

- Poursuite de la bonne performance du métier Energie et matières premières (leader mondial)
- 2ème meilleure banque mondiale pour les activités de « trade finance » (*source: Trade Finance Magazine*)

Banque Commerciale

en millions d'euros	2T01	2T00	1T01	2T01/ 2T00	2T01/ 1T01	1S01	1S00	1S01/ 1S00
PNB	228	256	227	-10,9%	+0,4%	455	494	-7,9%
Frais de gestion	-115	-114	-112	+0,9%	+2,7%	-227	-228	-0,4%
RBE	113	142	115	-20,4%	-1,7%	228	266	-14,3%
Coût du risque	-50	-23	-27	+117,4%	+85,2%	-77	-45	+71,1%
Résultat d'exploitation	63	119	88	-47,1%	-28,4%	151	221	-31,7%
Eléments hors exploitation	7	0	0	n.s.	n.s.	7	0	n.s.
Résultat avant impôt	70	119	88	-41,2%	-20,5%	158	221	-28,5%
ROE avant Impôt						12%	14%	

- Poursuite de la baisse des actifs pondérés (1S01/1S00 : -17,1%)
- Poursuite du redéploiement du dispositif commercial permettant la progression du cross-selling
- Baisse modérée du ROE avant impôt 1S01: 12% (1S00: 14%) du fait de la hausse du coût du risque

ELEMENTS DE BILAN

En milliards d'euros	30-juin-01	31-déc-00
Capitaux propres part du groupe	22,7	20,6
Plus-values latentes	5,3	6,2
dont BNP Paribas Capital	3,1	3,5
Ratio Cooke total ⁽¹⁾	10,4%	10,5%
Ratio Cooke Tier one⁽¹⁾	7,5%	7,5%
Crédits douteux	14,4	13,8
Provisions spécifiques	9,7	9,2
Taux de couverture des douteux ⁽²⁾	67%	67%
Provision Risques Pays	2,8	3,0
FRBG	1,0	1,0
Provision pour Risques Sectoriels Eventuels	0,2	0,2
en millions d'euros		
Value at Risk1 jour 99% fin de période	28	31
Value at Riskmoyenne	27	33
Notations		
Moody's	Aa3	Perspective positive
S&P	AA-	Perspective stable
Fitch	AA-	Perspective positive

(1) Le ratio Cooke total et le ratio tier one sont respectivement de 10,1% et 7,3% après déduction des CVG au 30.6.2001

(2) Le calcul du taux de couverture tient compte des provisions spécifiques uniquement, hors provisions pour risques pays, hors provisions pour risques sectoriels éventuels et hors FRBG

en euros et en nombre	1S01	Année 2000	1S00
Nombre d'actions (fin de période)	443,0	448,1	443,1
Nombre d'actions hors actions autodétenues (fin de période)	435,3	430,9	436,7
Nombre moyen d'actions en circulation hors actions autodétenues	431,4	438,7	434,2
Bénéfice net par action (BNA)	5,58	9,4	5,97
Bénéfice net par action (BNA) dilué	5,51	9,27	5,89

HISTORIQUE DES RESULTATS TRIMESTRIELS PAR POLE

en millions d'euros	1T00	2T00	3T00	4T00	1T01	2T01
BANQUE DE DETAIL						
PNB	1 952	1 970	1 984	2 089	2 138	2 162
Frais de gestion	-1 296	-1 342	-1 350	-1 404	-1 386	-1 421
RBE	656	628	634	685	752	741
Coût du risque	-88	-224	-92	-160	-128	-163
Eléments hors exploitation	8	14	-22	-30	-24	-5
Résultat avant impôt	576	418	520	495	600	573
Banque de Détail en France (BPF à 2/3)						
PNB	1 109	1 038	1 066	1 044	1 109	1 086
Frais de gestion	-766	-777	-790	-743	-770	-770
RBE	343	261	276	301	339	316
Coût du risque	-12	-73	-18	-54	-17	-47
Eléments hors exploitation	5	4	0	-21	-2	-1
Résultat avant impôt	336	192	258	226	320	268
Banque de Détail à l'International						
PNB	339	428	412	419	461	468
Frais de gestion	-201	-245	-241	-245	-251	-265
RBE	138	183	171	174	210	203
Coût du risque	-24	-89	-7	-54	-43	-41
Eléments hors exploitation	0	-4	-27	14	-16	-6
Résultat avant impôt	114	90	137	134	151	156
Services Financiers Spécialisés						
PNB	504	504	506	626	568	608
Frais de gestion	-329	-320	-319	-416	-365	-386
RBE	175	184	187	210	203	222
Coût du risque	-52	-62	-67	-52	-68	-75
Eléments hors exploitation	3	14	5	-23	-6	2
Résultat avant impôt	126	136	125	135	129	149

en millions d'euros	1T00	2T00	3T00	4T00	1T01	2T01
BANQUE PRIVEE, GESTION D'ACTIFS, ASSURANCE ET TITRES						
PNB	528	556	530	607	578	604
Frais de gestion	-288	-303	-331	-356	-338	-328
RBE	240	253	199	251	240	276
Coût du risque	1	3	-4	-37	-15	-37
Eléments hors exploitation	4	-22	4	9	2	14
Résultat avant impôt	245	234	199	223	227	253
Gestion d'actifs et Banque Privée						
PNB	296	284	276	306	280	286
Frais de gestion	-160	-160	-172	-207	-176	-170
RBE	136	124	104	99	104	116
Coût du risque	1	3	-4	-21	-17	-31
Eléments hors exploitation	-1	-21	-7	-17	-10	12
Résultat avant impôt	136	106	93	61	77	97
Assurances						
PNB	130	161	149	168	165	180
Frais de gestion	-63	-75	-78	-80	-78	-79
RBE	67	86	71	88	87	101
Coût du risque	0	0	0	-16	2	-5
Eléments hors exploitation	6	1	12	38	13	5
Résultat avant impôt	73	87	83	110	102	101
Titres						
PNB	102	111	105	133	133	138
Frais de gestion	-65	-68	-81	-69	-84	-79
RBE	37	43	24	64	49	59
Coût du risque	0	0	0	0	0	-1
Eléments hors exploitation	-1	-2	-1	-12	-1	-3
Résultat avant impôt	36	41	23	52	48	55

en millions d'euros	1T00	2T00	3T00	4T00	1T01	2T01
BANQUE DE FINANCEMENT ET D'INVESTISSEMENT						
PNB	1 815	1 540	1 303	1 436	1 695	1 463
dont Revenus de Trading	956	718	539	567	961	667
Frais de gestion	-880	-888	-867	-888	-947	-901
RBE	935	652	436	548	748	562
Coût du risque	-81	-83	-180	-170	-95	-109
Eléments hors exploitation	1	-16	132	-29	12	0
Résultat avant impôt	855	553	388	349	665	453
Conseil et marchés de capitaux						
PNB	1 252	953	759	735	1 176	841
Frais de gestion	-619	-632	-618	-605	-677	-628
RBE	633	321	141	130	499	213
Coût du risque	0	0	0	-19	0	3
Eléments hors exploitation	0	0	1	12	1	1
Résultat avant impôt	633	321	142	123	500	217
Financements spécialisés						
PNB	286	321	311	419	336	368
Frais de gestion	-128	-126	-140	-156	-143	-147
RBE	158	195	171	263	193	221
Coût du risque	-51	-50	-74	-66	-68	-55
Eléments hors exploitation	2	2	3	0	2	4
Résultat avant impôt	109	147	100	197	127	170
Banque commerciale						
PNB	238	256	232	223	227	228
Frais de gestion	-114	-114	-106	-127	-112	-115
RBE	124	142	126	96	115	113
Coût du risque	-22	-23	-77	-65	-27	-50
Eléments hors exploitation	0	0	-3	1	0	7
Résultat avant impôt	102	119	46	32	88	70
Autres						
PNB	39	10	1	59	-44	26
Frais de gestion	-19	-16	-3	0	-15	-11
RBE	20	-6	-2	59	-59	15
Coût du risque	-8	-10	-29	-20	0	-7
Eléments hors exploitation	-1	-18	131	-42	9	-12
Résultat avant impôt	11	-34	100	-3	-50	-4

en millions d'euros	1T00	2T00	3T00	4T00	1T01	2T01
BNP Paribas Capital						
PNB	-3	68	-5	62	59	93
Frais de gestion	-13	-16	-12	-28	-17	-19
RBE	-16	52	-17	34	42	74
Coût du risque	0	2	-2	-4	0	0
Eléments hors exploitation	243	387	272	75	45	268
Résultat avant impôt	227	441	253	105	87	342
Autres activités						
PNB	-57	16	10	-138	10	49
Frais de gestion	-79	-37	-35	-25	-62	-19
RBE	-136	-21	-25	-163	-52	30
Coût du risque	-16	55	-30	-32	14	1
Eléments hors exploitation	222	224	142	-117	370	120
Résultat avant impôt	70	258	87	-312	332	151
GROUPE						
PNB	4 235	4 150	3 822	4 056	4 480	4 371
Frais de gestion	-2 556	-2 586	-2 595	-2 701	-2 750	-2 688
RBE	1 679	1 564	1 227	1 355	1 730	1 683
Coût du risque	-184	-247	-308	-403	-224	-308
Eléments hors exploitation	478	587	528	-92	405	397
Résultat avant impôt	1 973	1 904	1 447	860	1 911	1 772