

# Résultats 1er trimestre 2002

---

**BONNE RESISTANCE DES PERFORMANCES  
OPERATIONNELLES  
DANS UN ENVIRONNEMENT DIFFICILE**

**BAISSE DES PLUS-VALUES ET AUTRES ELEMENTS HORS  
EXPLOITATION**

**UN RESULTAT NET PART DU GROUPE DE  
1 019 MILLIONS D'EUROS**

**(- 18,6 % PAR RAPPORT AU PREMIER TRIMESTRE 2001 ET  
+ 17,7 % PAR RAPPORT AU QUATRIEME TRIMESTRE 2001)**

# Plan de la présentation

---

- Résultats du groupe
- Banque de détail
- Banque privée, gestion d'actifs, assurance et titres
- BNP Paribas Capital
- Banque de financement et d'investissement

# Plan de la présentation

---

- **Résultats du groupe**
- Banque de détail
- Banque privée, gestion d'actifs, assurance et titres
- BNP Paribas Capital
- Banque de financement et d'investissement

	1T02	1T01	1T02 / 1T01	4T01	1T02 / 4T01
<b>en millions d'euros</b>					
<b>Produit net bancaire</b>	<b>4 421</b>	<b>4 480</b>	<b>-1,3%</b>	<b>4 399</b>	<b>+0,5%</b>
- dont Commissions <sup>(a)</sup>	1 632	1 709	-4,5%	1 539	+6,0%
Frais de gestion	-2 754	-2 750	+0,1%	-2 812	-2,1%
<b>Résultat brut d'exploitation</b>	<b>1 667</b>	<b>1 730</b>	<b>-3,6%</b>	<b>1 587</b>	<b>+5,0%</b>
<b>Coefficient d'exploitation</b>	<b>62,3%</b>	<b>61,4%</b>	<b>+0,9 pt</b>	<b>63,9%</b>	<b>-1,6 pt</b>

*(a) Y compris* - Revenus des activités d'assurance,  
 - Autres produits nets d'exploitation bancaire  
 - Produits nets des autres activités

- PNB : 2ème plus élevé historique après le record du 1T01
- RBE: un niveau intermédiaire entre 1T01 et 4T01

	1T02	1T01	1T02 / 1T01	4T01	1T02 / 4T01
<b>Résultat brut d'exploitation</b>	<b>1 667</b>	<b>1 730</b>	<b>-3,6%</b>	<b>1 587</b>	<b>+5,0%</b>
Coût du risque	-300	-224	+33,9%	-410	-26,8%
<b>Résultat d'exploitation</b>	<b>1 367</b>	<b>1 506</b>	<b>-9,2%</b>	<b>1 177</b>	<b>+16,1%</b>
Sociétés mises en équivalence *	26	145	-82,1%	-9	n.s.
Plus-values des activités de Private Equity	125	62	+101,6%	252	-50,4%
Plus-values du portefeuille actions	75	265	-71,7%	47	+59,6%
Goodwill	-84	-54	+55,6%	-44	+90,9%
Éléments exceptionnels	-1	-13	-92,3%	-101	-99,0%
<b>Total éléments hors exploitation</b>	<b>141</b>	<b>405</b>	<b>-65,2%</b>	<b>145</b>	<b>-2,8%</b>
<b>Résultat avant impôt</b>	<b>1 508</b>	<b>1 911</b>	<b>-21,1%</b>	<b>1 322</b>	<b>+14,1%</b>
Impôt	-404	-580	-30,3%	-331	+22,1%
Intérêts minoritaires	-85	-79	+7,6%	-125	-32,0%
<b>Résultat net part du groupe</b>	<b>1 019</b>	<b>1 252</b>	<b>-18,6%</b>	<b>866</b>	<b>+17,7%</b>
<b>ROE après impôt</b>	<b>16,3%</b>	<b>22,3%</b>	<b>-6,0 pt</b>		

\* Sociétés mises en équivalence: le 1T01 comprenait une contribution exceptionnelle de Finaxa (85 ME)

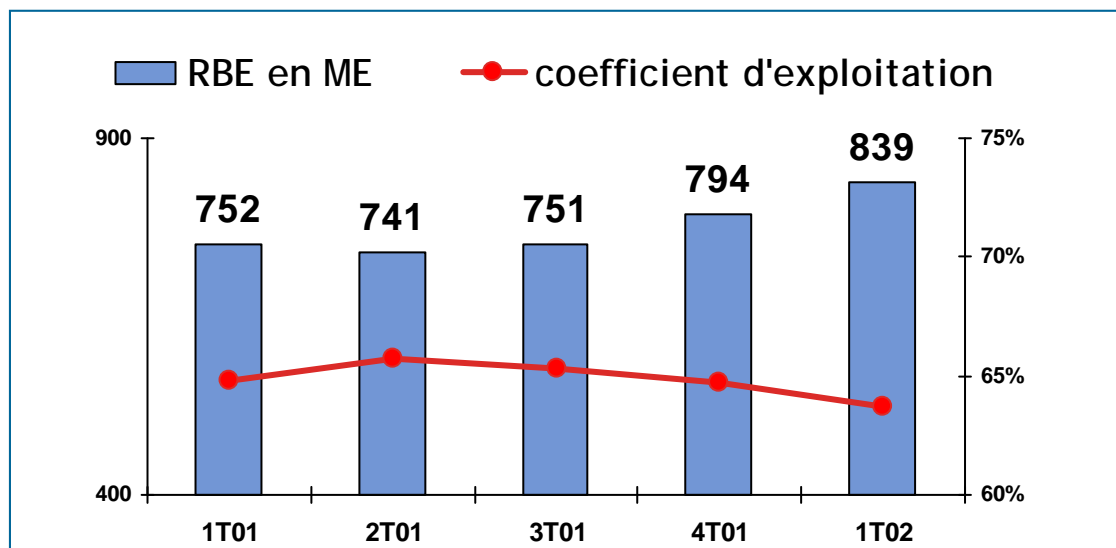
- **Éléments hors exploitation** : baisse de 264ME (par rapport au 1T01) et baisse de 4ME (par rapport au 4T01)
- **Résultat Net pdg** : baisse de 233ME (par rapport au 1T01) et hausse de 153ME (par rapport au 4T01)

# Plan de la présentation

---

- Résultats du groupe
- **Banque de détail**
- Banque privée, gestion d'actifs, assurance et titres
- BNP Paribas Capital
- Banque de financement et d'investissement

en millions d'euros	1T02	1T01	1T02 / 1T01	4T01	1T02 / 4T01
<b>PNB</b>	<b>2 313</b>	<b>2 138</b>	<b>+8,2%</b>	<b>2 248</b>	<b>+2,9%</b>
Frais de gestion	-1 474	-1 386	+6,3%	-1 454	+1,4%
<b>RBE</b>	<b>839</b>	<b>752</b>	<b>+11,6%</b>	<b>794</b>	<b>+5,7%</b>
Coût du risque	-159	-128	+24,2%	-207	-23,2%
<b>Résultat d'exploitation</b>	<b>680</b>	<b>624</b>	<b>+9,0%</b>	<b>587</b>	<b>+15,8%</b>
Éléments hors exploitation	-47	-24	+95,8%	-4	n.s.
<b>Résultat avant impôt</b>	<b>633</b>	<b>600</b>	<b>+5,5%</b>	<b>583</b>	<b>+8,6%</b>
Coefficient d'exploitation	63,7%	64,8%	-1,1 pt	64,7%	-1,0 pt
Fonds propres alloués (Md E)	9,4	8,9			
ROE avant impôt	27%	27%			





# Plan de la Présentation

---

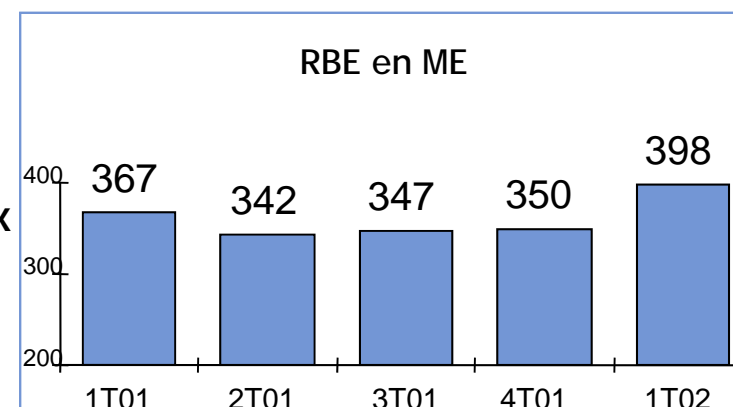
- Banque de détail
  - **Banque de détail en France**
  - Services financiers spécialisés
  - Banque de détail à l'international

# 1T02 - Banque de détail en France

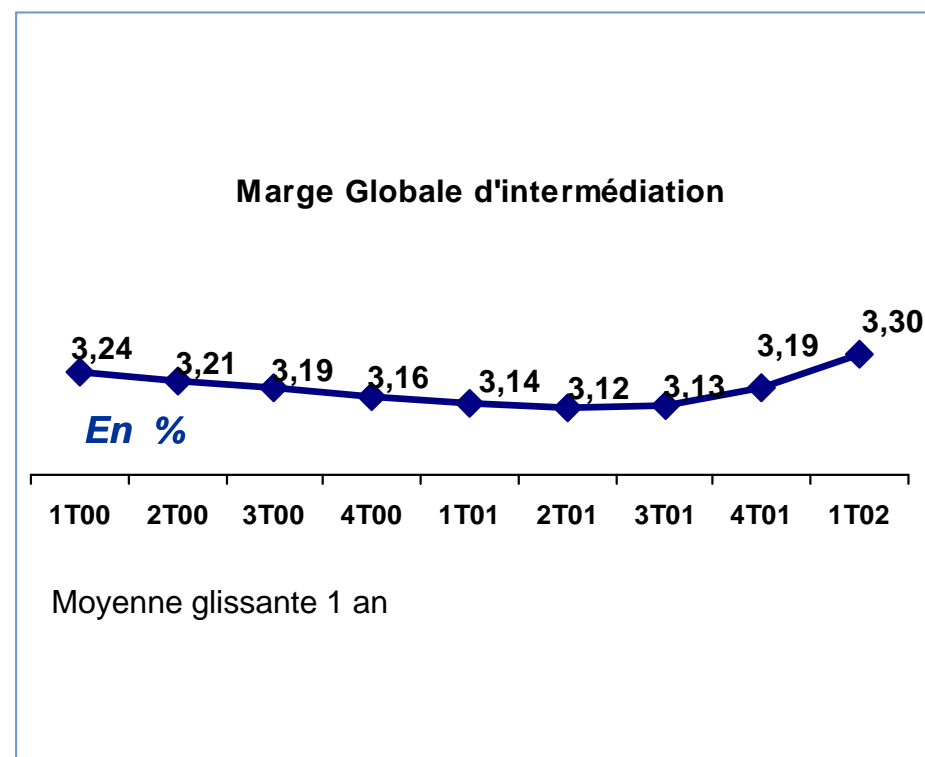
en millions d'euros	1T02	1T01	1T02 / 1T01	4T01	1T02 / 4T01
<b>PNB</b>	<b>1 208</b>	<b>1 158</b>	<b>+4,3%</b>	<b>1 145</b>	<b>+5,5%</b>
dont Commissions	540	542	-0,4%	466	+15,9%
dont Marge d'intérêt	668	616	+8,4%	679	-1,6%
Frais de gestion	-810	-791	+2,4%	-795	+1,9%
<b>RBE</b>	<b>398</b>	<b>367</b>	<b>+8,4%</b>	<b>350</b>	<b>+13,7%</b>
Coût du risque	-46	-17	n.s.	-45	+2,2%
<b>Résultat d'exploitation</b>	<b>352</b>	<b>350</b>	<b>+0,6%</b>	<b>305</b>	<b>+15,4%</b>
Eléments hors exploitation	0	-2	n.s.	-7	n.s.
<b>Résultat avant impôt</b>	<b>352</b>	<b>348</b>	<b>+1,1%</b>	<b>298</b>	<b>+18,1%</b>
Résultat attribuable à BPGA	-19	-28	-32,1%	-14	+35,7%
<b>Résultat avant impôt de BDDF</b>	<b>333</b>	<b>320</b>	<b>+4,1%</b>	<b>284</b>	<b>+17,3%</b>
Coefficient d'exploitation	67,1%	68,3%	-1,2 pt	69,4%	-2,3 pt
Fonds propres alloués (Md E)	5,0	4,9			
ROE avant impôt	27%	26%			

Banque Privée France à 100% des lignes PNB à Résultat avant impôt

- **Poursuite de l'accroissement du fonds de commerce**
  - Comptes à vue de particuliers: + 17 650
  - Banque Privée : + 2 300 clients
- **Commissions: bonne résistance (-0,4%/1T01) grâce aux services bancaires**
  - Epargne et bourse : -5,6% / 1T01
  - Moyens de paiement : +9,4% / 1T01
- **Coût du risque en ligne avec la tendance trimestrielle de l'année 2001 malgré le ralentissement économique**



en milliards d'euros	Encours 1T02	Variation 1T02/1T01
<b>CREDITS</b> <sup>(1)</sup>		
Total crédits bruts	71,7	- 2,0 %
Entreprises	39,4	- 7,3 %
Particuliers	28,7	+ 7,0 %
Dont Immobilier	22,7	+ 8,6 %
Dont Consommation	6,1	+ 1,3 %
<b>DEPOTS</b> <sup>(1)</sup>		
Dépôts à vue	28,8	+ 13,0 %
Comptes d'épargne	28,0	+ 3,0 %
Dépôts à taux de marché	11,1	+ 4,1 %
<b>FONDS SOUS GESTION</b> <sup>(2)</sup>		
Assurance Vie	32,3	+ 8,4 %
OPCVM <sup>(3)</sup>	56,5	+ 5,5 %



- (1) Encours moyens en trésorerie  
 (2) Encours au 31.03.02 et variations 31.03.02 / 31.03.01  
 (3) Non compris OPCVM de droit Luxembourgeois (PARVEST)

- Baisse des crédits entreprises en fin d'année et au début du trimestre : remboursement de quelques crédits à court terme importants consentis en 2001

# Plan de la présentation

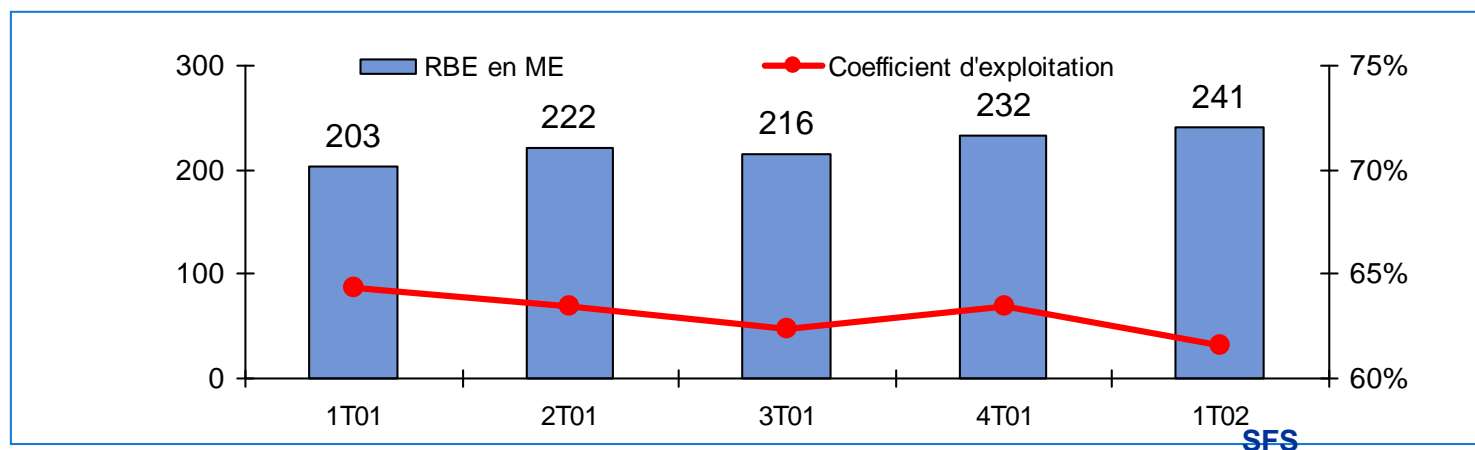
---

- Banque de détail
  - Banque de détail en France
  - **Services financiers spécialisés**
  - Banque de détail à l'international

# 1T02 - Services Financiers Spécialisés

en millions d'euros	1T02	1T01	1T02 / 1T01	4T01	1T02 / 4T01
<b>PNB</b>	<b>628</b>	<b>568</b>	<b>+10,6%</b>	<b>636</b>	<b>-1,3%</b>
Frais de gestion	-387	-365	+6,0%	-404	-4,2%
<b>RBE</b>	<b>241</b>	<b>203</b>	<b>+18,7%</b>	<b>232</b>	<b>+3,9%</b>
Coût du risque	-88	-68	+29,4%	-103	-14,6%
<b>Résultat d'exploitation</b>	<b>153</b>	<b>135</b>	<b>+13,3%</b>	<b>129</b>	<b>+18,6%</b>
Éléments hors exploitation	-12	-6	+100,0%	12	n.s.
<b>Résultat avant impôt</b>	<b>141</b>	<b>129</b>	<b>+9,3%</b>	<b>141</b>	<b>+0,0%</b>
Coefficient d'exploitation	61,6%	64,3%	-2,7 pt	63,5%	-1,9 pt
Fonds propres alloués (Md E)	2,8	2,5			
ROE avant impôt	20%	20%			

A périmètre et taux de change constant, les variations par rapport au 1T01 sont :  
 PNB: +6,6%, FG: +1,9%; RBE:+15,2%



# Encours gérés : croissance toujours soutenue à l'international

en milliards d'euros	mars-02	mars-01	Variation
<b>Cetelem MT + CT</b>	<b>22,6</b>	<b>20,1</b>	<b>+12,8%</b>
France	16,0	14,7	+8,4%
Hors France	6,6	5,3	+25,3%
<b>BNP Paribas Lease Group MT + CT</b>	<b>18,1</b>	<b>16,3</b>	<b>+11,1%</b>
France	15,2	14,0	+8,5%
Europe (hors France)	2,9	2,3	+27,2%
<b>UCB</b>	<b>14,5</b>	<b>13,9</b>	<b>+4,1%</b>
France	9,8	9,9	-1,7%
Europe (hors France)	4,7	3,9	+18,9%
<b>Location Longue Durée avec services <sup>1</sup></b>	<b>4,3</b>	<b>3,5</b>	<b>+24,4%</b>
France	1,5	1,1	+44,8%
Europe (hors France)	2,8	2,4	+15,3%
<b>Total (hors doubles comptes)</b>	<b>59,1</b>	<b>53,2</b>	<b>+11,0%</b>
France	42,1	39,3	+7,1%
Hors France	17,0	13,9	+22,1%
<b>ARVAL -PHH</b>			
<b>Total véhicules gérés</b>	<b>663 948</b>	<b>642 457</b>	<b>+3,3%</b>
France	159 660	139 468	+14,5%
Europe Continentale	112 075	84 415	+32,8%
Royaume-Uni	392 213	418 831	-6,4%

<sup>1</sup> Encours financés

- Cetelem:
  - **Activité en France toujours affectée par la pression concurrentielle dans un marché atone, notamment du fait du passage à l'euro**
  - **Croissance toujours soutenue hors de France :**
    - **Production en hausse de plus de 40% en République Tchèque et en Hongrie**
  
- BNP Paribas Lease Group :
  - **Cession des activités de financement automobile du Crédit Universel (BNP Paribas Lease Group) à Cetelem (effectif au 4T02)**
  
- Arval PHH - Location avec services :
  - **Achat des 20% de PHH UK non encore détenus**
  
- UCB :
  - **Forte progression de l'activité de l'UCB sur les 3 marchés majeurs (France, Espagne et Italie)**
  - **1 800 ouvertures de comptes dans le réseau BNP Paribas**
  
- Cortal - Consors :
  - **Création du n°1 européen spécialiste de l'épargne des particuliers**

# Plan de la présentation

---

- Banque de détail
  - Banque de détail en France
  - Services financiers spécialisés
  - **Banque de détail à l'international**



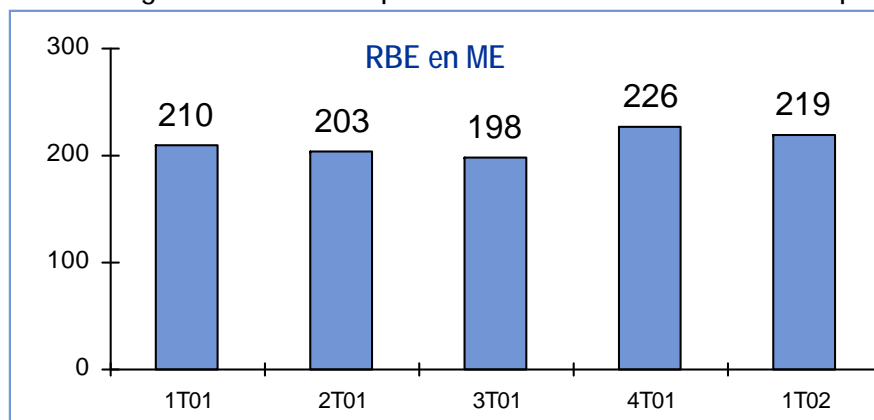
# 1T02 - Banque de détail à l'international

en millions d'euros	1T02	1T01	1T02 / 1T01	4T01	1T02 / 4T01
<b>PNB</b>	<b>518</b>	<b>461</b>	<b>+12,4%</b>	<b>505</b>	<b>+2,6%</b>
Frais de gestion	-299	-251	+19,1%	-279	+7,2%
<b>RBE</b>	<b>219</b>	<b>210</b>	<b>+4,3%</b>	<b>226</b>	<b>-3,1%</b>
Coût du risque	-25	-43	-41,9%	-59	-57,6%
<b>Résultat d'exploitation</b>	<b>194</b>	<b>167</b>	<b>+16,2%</b>	<b>167</b>	<b>+16,2%</b>
Éléments hors exploitation*	-35	-16	+118,8%	-9	+288,9%
<b>Résultat avant impôt</b>	<b>159</b>	<b>151</b>	<b>+5,3%</b>	<b>158</b>	<b>+0,6%</b>
Coefficient d'exploitation	57,7%	54,4%	+3,3 pt	55,2%	+2,5 pt
Fonds propres alloués (Md E)	1,7	1,5			
ROE avant impôt	37%	41%			

United California Bank intégrée seulement à partir du 15.03.02

Comme indiqué à l'époque, le 1T01 comprend une plus-value exceptionnelle de 44 ME au niveau du PNB. Ajustées de cette plus-value, et à périmètre et taux de change constant, les variations par rapport au 1T01 sont les suivantes : PNB:+12,0% ; FG:+6,8% ; RBE:+19,8%

\* Amortissement du goodwill sur l'acquisition des 55% de BancWest à partir du 01.01.02



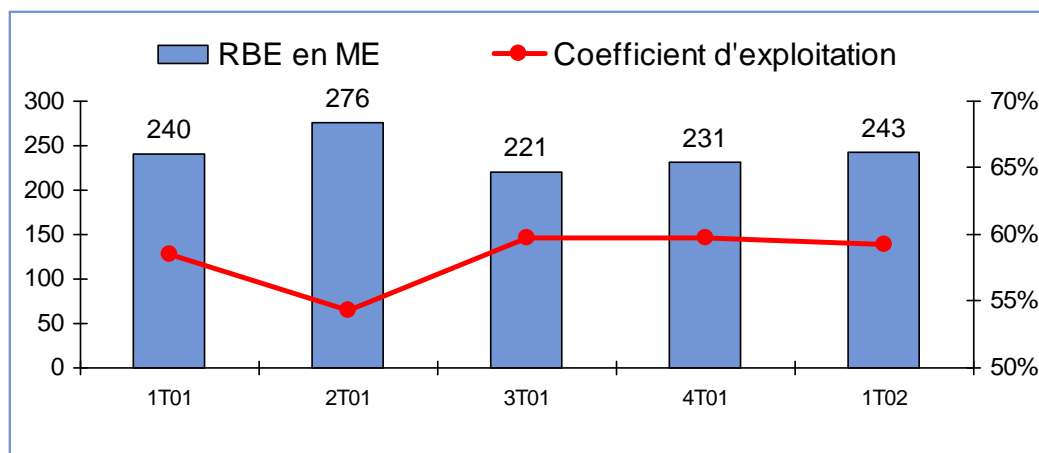
- Côte Ouest des Etats-Unis :
  - Changement de dimension
    - Acquisition de United California Bank finalisée le 15 mars
    - Fusion Bank of the West - UCB le 1er avril
    - BancWest devient:
      - 4ème banque généraliste de Californie
      - Total de bilan : USD 33.3 milliards
      - 1,5 million de clients
      - 368 agences et 8 000 personnes
  - Activité toujours dynamique au 1T02
  - Diminution du ratio Nonperforming Assets / total assets de 0,66% au 1T01 à 0,56% au 1T02 (avant intégration de United California Bank)

# Plan de la présentation

---

- Résultats du groupe
- Banque de détail
- **Banque privée, gestion d'actifs, assurance et titres**
- BNP Paribas Capital
- Banque de financement et d'investissement

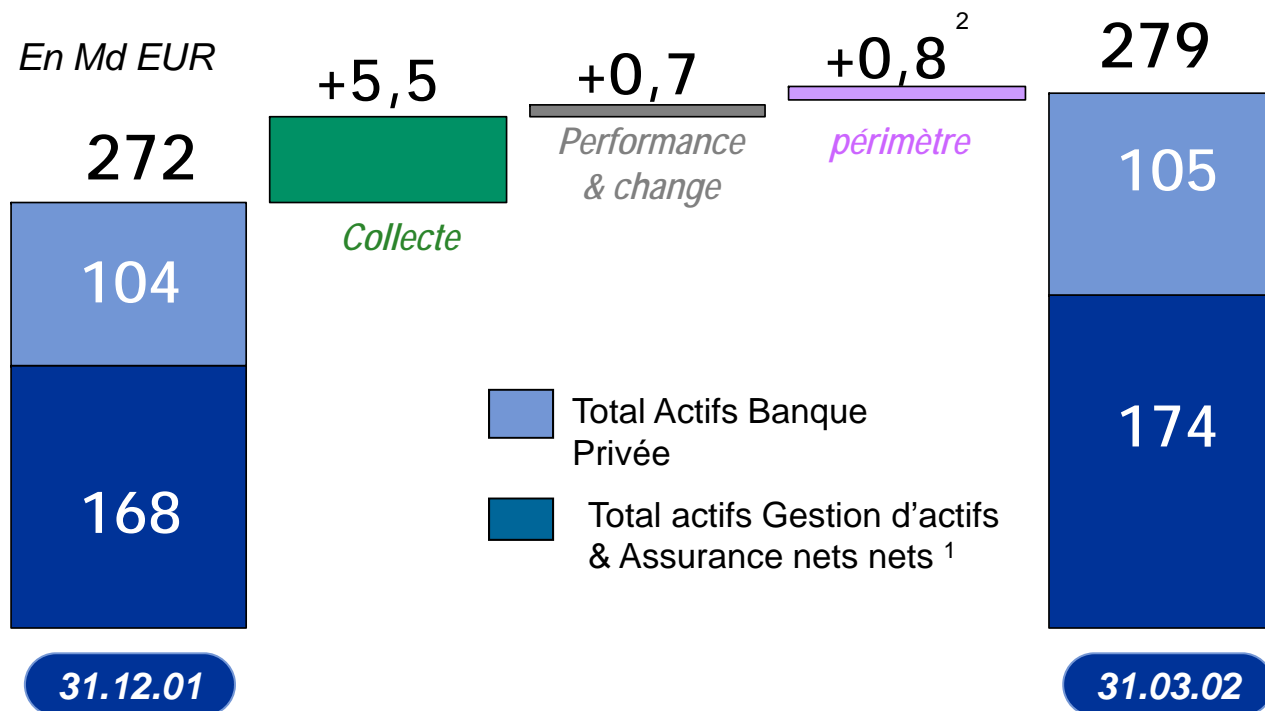
en millions d'euros	1T02	1T01	1T02 / 1T01	4T01	1T02 / 4T01
<b>PNB</b>	<b>596</b>	<b>578</b>	<b>+3,1%</b>	<b>574</b>	<b>+3,8%</b>
Frais de gestion	-353	-338	+4,4%	-343	+2,9%
<b>RBE</b>	<b>243</b>	<b>240</b>	<b>+1,3%</b>	<b>231</b>	<b>+5,2%</b>
Coût du risque	5	-15	n.s.	-14	n.s.
<b>Résultat d'exploitation</b>	<b>248</b>	<b>225</b>	<b>+10,2%</b>	<b>217</b>	<b>+14,3%</b>
Éléments hors exploitation	0	2	n.s.	-14	n.s.
<b>Résultat avant impôt</b>	<b>248</b>	<b>227</b>	<b>+9,3%</b>	<b>203</b>	<b>+22,2%</b>
Coefficient d'exploitation	59,2%	58,5%	+0,7 pt	59,8%	-0,6 pt
Fonds propres alloués (Md E)	2,8	2,3			



- Marge sur actifs gérés\*  
1T02 : **65,9 bp**  
(contre 64,4 bp en 2001)

\* (PNB/Actif moyen)

- Effet Collecte : +8,1% annualisé



<sup>1</sup> Total net des actifs d'origine banque privée ; Actifs d'assurance comptés une seule fois

<sup>2</sup> Intégration d'Overlay Asset Management

en millions d'euros	1T02	1T01	1T02 / 1T01	4T01	1T02 / 4T01
<b>PNB</b>	<b>271</b>	<b>280</b>	<b>-3,2%</b>	<b>278</b>	<b>-2,5%</b>
Frais de gestion	-182	-176	+3,4%	-175	+4,0%
<b>RBE</b>	<b>89</b>	<b>104</b>	<b>-14,4%</b>	<b>103</b>	<b>-13,6%</b>
Coût du risque	4	-17	n.s.	-13	n.s.
<b>Résultat d'exploitation</b>	<b>93</b>	<b>87</b>	<b>+6,9%</b>	<b>90</b>	<b>+3,3%</b>
Éléments hors exploitation	-2	-10	-80,0%	-12	-83,3%
<b>Résultat avant impôt</b>	<b>91</b>	<b>77</b>	<b>+18,2%</b>	<b>78</b>	<b>+16,7%</b>
Coefficient d'exploitation	67,2%	62,9%	+4,3 pt	62,9%	+4,3 pt

- **Gestion d'Actifs :**

- Succès commerciaux auprès de la clientèle institutionnelle (banques centrales)
- BNP Paribas EE devient 3ème acteur du marché français de l'épargne salariale

- **Banque Privée :**

- Poursuite de l'attentisme des investisseurs
- Bonne tenue de la collecte en France
- International : rapatriement significatif de capitaux italiens

en millions d'euros	1T02	1T01	1T02 / 1T01	4T01	1T02 / 4T01
<b>PNB</b>	<b>184</b>	<b>165</b>	<b>+11.5%</b>	<b>162</b>	<b>+13.6%</b>
Frais de gestion	-84	-78	+7.7%	-79	+6.3%
<b>RBE</b>	<b>100</b>	<b>87</b>	<b>+14.9%</b>	<b>83</b>	<b>+20.5%</b>
Coût du risque	1	2	-50.0%	3	-66.7%
<b>Résultat d'exploitation</b>	<b>101</b>	<b>89</b>	<b>+13.5%</b>	<b>86</b>	<b>+17.4%</b>
Eléments hors exploitation	5	13	-61.5%	5	+0.0%
<b>Résultat avant impôt</b>	<b>106</b>	<b>102</b>	<b>+3.9%</b>	<b>91</b>	<b>+16.5%</b>
Coefficient d'exploitation	45.7%	47.3%	-1.6 pt	48.8%	-3.1 pt
Fonds propres alloués (Md E) <sup>(1)</sup>	1.6	1.1			
ROE avant impôt	27%	36%			

(1) Changement de méthode de calcul des fonds propres alloués à compter du 01.01.2002 : l'allocation de fonds propres est portée à 100% du besoin en marge de solvabilité (contre 75% en 2001)

- Bonne progression des revenus
- Poursuite du développement de l'activité prévoyance en France et hors de France

en millions d'euros	1T02	1T01	1T02 / 1T01	4T01	1T02 / 4T01
<b>PNB</b>	<b>141</b>	<b>133</b>	<b>+6,0%</b>	<b>134</b>	<b>+5,2%</b>
Frais de gestion	-87	-84	+3,6%	-89	-2,2%
<b>RBE</b>	<b>54</b>	<b>49</b>	<b>+10,2%</b>	<b>45</b>	<b>+20,0%</b>
Coût du risque	0	0	n.s.	-4	n.s.
<b>Résultat d'exploitation</b>	<b>54</b>	<b>49</b>	<b>+10,2%</b>	<b>41</b>	<b>+31,7%</b>
Éléments hors exploitation	-3	-1	n.s.	-7	-57,1%
<b>Résultat avant impôt</b>	<b>51</b>	<b>48</b>	<b>+6,3%</b>	<b>34</b>	<b>+50,0%</b>
Coefficient d'exploitation	61,7%	63,2%	-1,5 pt	66,4%	-4,7 pt

- Croissance toujours soutenue des volumes malgré un environnement plus difficile:
  - Actifs en conservation : 2 045 MdE (+30,8% / 31.03.01)
  - Nombre de transactions: 6 millions (+16,8% /1T01)
- Dynamisme commercial :
  - BNP Paribas Securities Services gagne la compensation et la conservation en Allemagne de ABN Amro (Allemagne) et de UBS Private Banking (Suisse et Angleterre)



# Plan de la présentation

---

- Résultats du groupe
- Banque de détail
- Banque privée et gestion d'actifs
- **BNP Paribas Capital**
- Banque de financement et d'investissement
- Conclusion

en millions d'euros	1T02	1T01	4T01
<b>Plus-values</b>	<b>125</b>	<b>62</b>	<b>252</b>
Autres revenus nets	-18	42	41
Frais de gestion	-12	-17	-22
<b>Résultat avant impôt</b>	<b>95</b>	<b>87</b>	<b>271</b>

- Au 31.03.2002 :
  - Valeur estimative du portefeuille : 6,7 MdE (6,6 MdE au 31.12.01)
  - Plus-values latentes : 2,8 MdE (2,6 MdE au 31.12.01)
  - Evolution du portefeuille au 1T02 : 0,2 MdE de désinvestissement
- Accord donné par les autorités de la concurrence de la Commission Européenne sur la cession de Royal Canin au groupe Mars, sous réserve de la cession de certains actifs, dont la réalisation est en cours

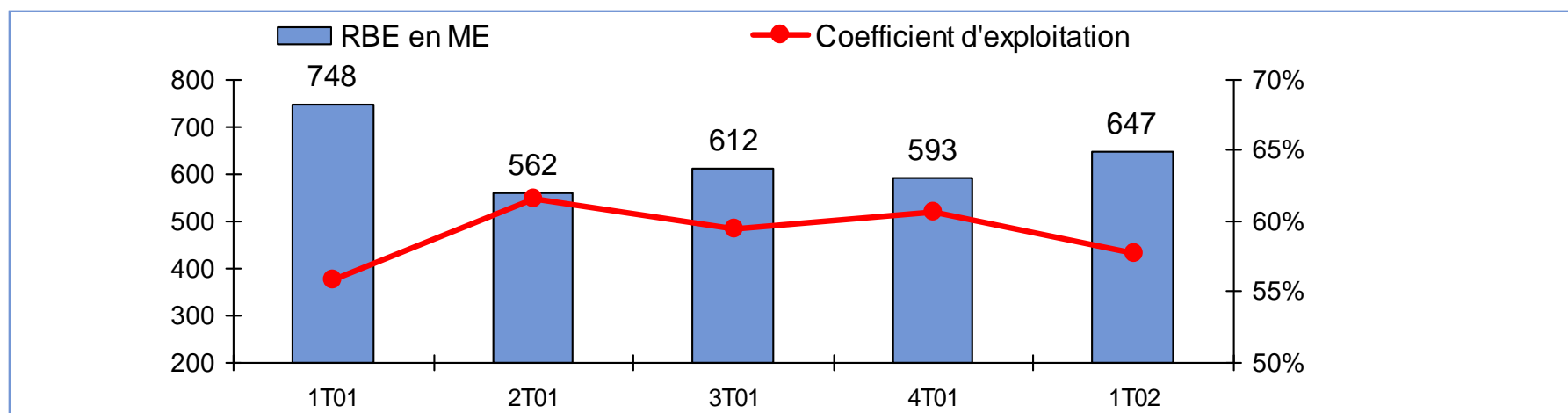
# Plan de présentation

---




- Résultats du groupe
- Banque de détail
- Banque privée, gestion d'actifs, assurance et titres
- BNP Paribas Capital
- **Banque de financement et d'investissement**

en millions d'euros	1T02	1T01	1T02 / 1T01	4T01	1T02 / 4T01
<b>PNB</b>	<b>1 534</b>	<b>1 695</b>	<b>-9,5%</b>	<b>1 510</b>	<b>+1,6%</b>
dont Revenus de trading*	843	961	-12,3%	759	+11,1%
Frais de gestion	-887	-947	-6,3%	-917	-3,3%
<b>RBE</b>	<b>647</b>	<b>748</b>	<b>-13,5%</b>	<b>593</b>	<b>+9,1%</b>
Coût du risque	-147	-95	+54,7%	-210	-30,0%
<b>Résultat d'exploitation</b>	<b>500</b>	<b>653</b>	<b>-23,4%</b>	<b>383</b>	<b>+30,5%</b>
Éléments hors exploitation	-2	12	n.s.	-19	-89,5%
<b>Résultat avant impôt</b>	<b>498</b>	<b>665</b>	<b>-25,1%</b>	<b>364</b>	<b>+36,8%</b>
Coefficient d'exploitation	57,8%	55,9%	+1,9 pt	60,7%	-2,9 pt
Fonds propres alloués (Md E)	7,9	7,6			
ROE avant impôt	25%	35%			

\* incluant l'activité clientèle et les revenus correspondants



# Classements - 1er Trimestre 2002

	1T02	2001	Evol.
<b>FIXED-INCOME</b>			
<i>All Euromarket issues, bookrunners</i>	7	9	
<i>All bonds in euros, bookrunners</i>	6	7	
<i>All Corporate bonds in euros (bookrun.)</i>	3	4	
<i>All Invest.-grade bonds in euros (bookrun.)</i>	4	6	
<b>FINANCEMENTS STRUCTURES</b>			
<i>Lead arranger Project Finance</i>	4	3	
<i>Top arranger of Synd. Credits (volume)</i>	10	9	
<i>Top arranger of Synd. Credits EMEA (volume)</i>	6	7	
<i>Top arranger of Synd. Credits for M&amp;A, EMEA</i>	6	5	
<b>CORPORATE FINANCE</b>			
<i>International EMEA Convertible issues</i>	2	6	
<i>International EMEA Equity issues</i>	>20	13	
<i>M&amp;A France, completed deals (by amount)</i>	3	1	
<i>M&amp;A Europe, completed deals (by amount)</i>	11	14	

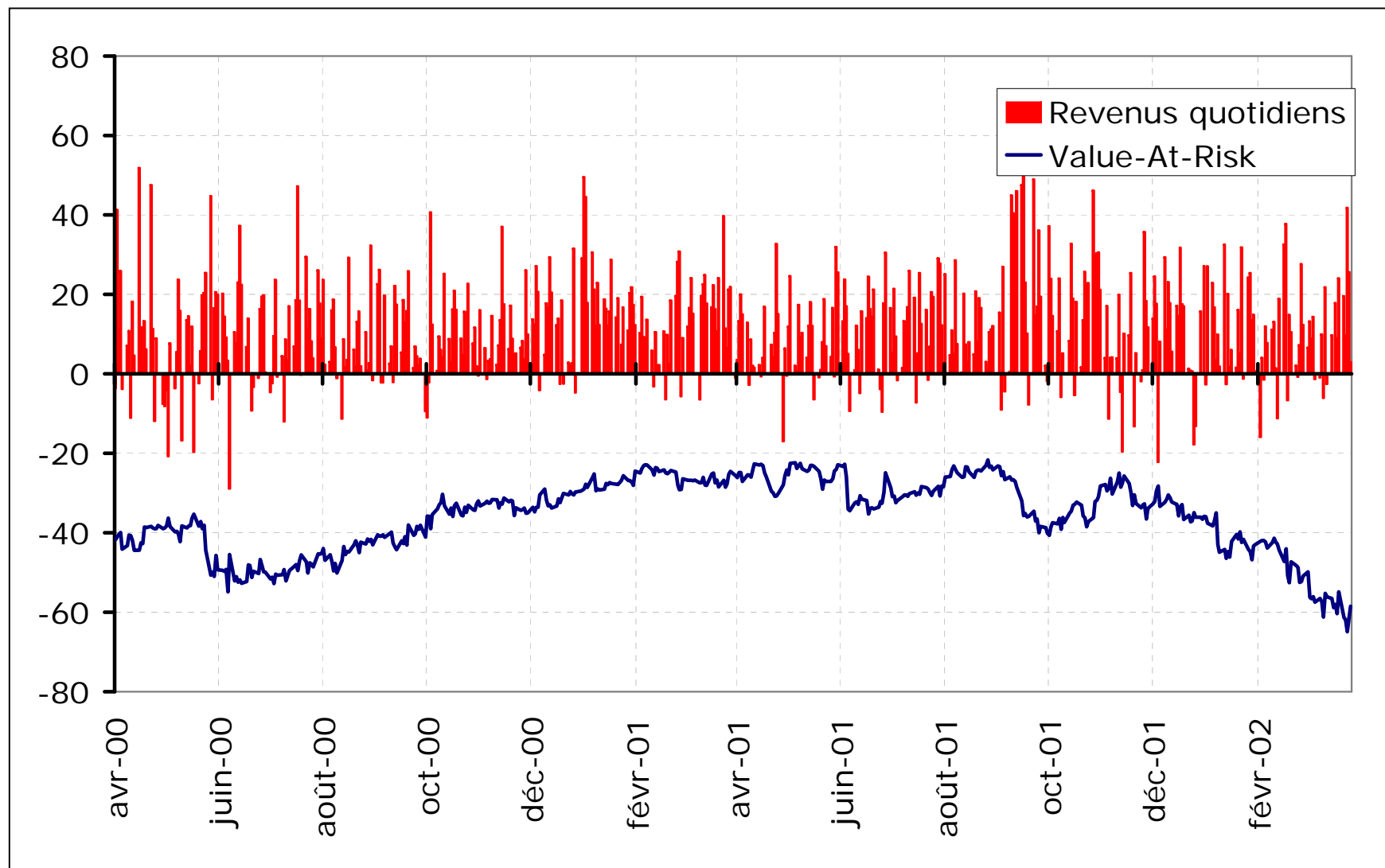
Source: IFR - Thomson Financial,  
Project Finance International

Conseil et m.  
de capitaux

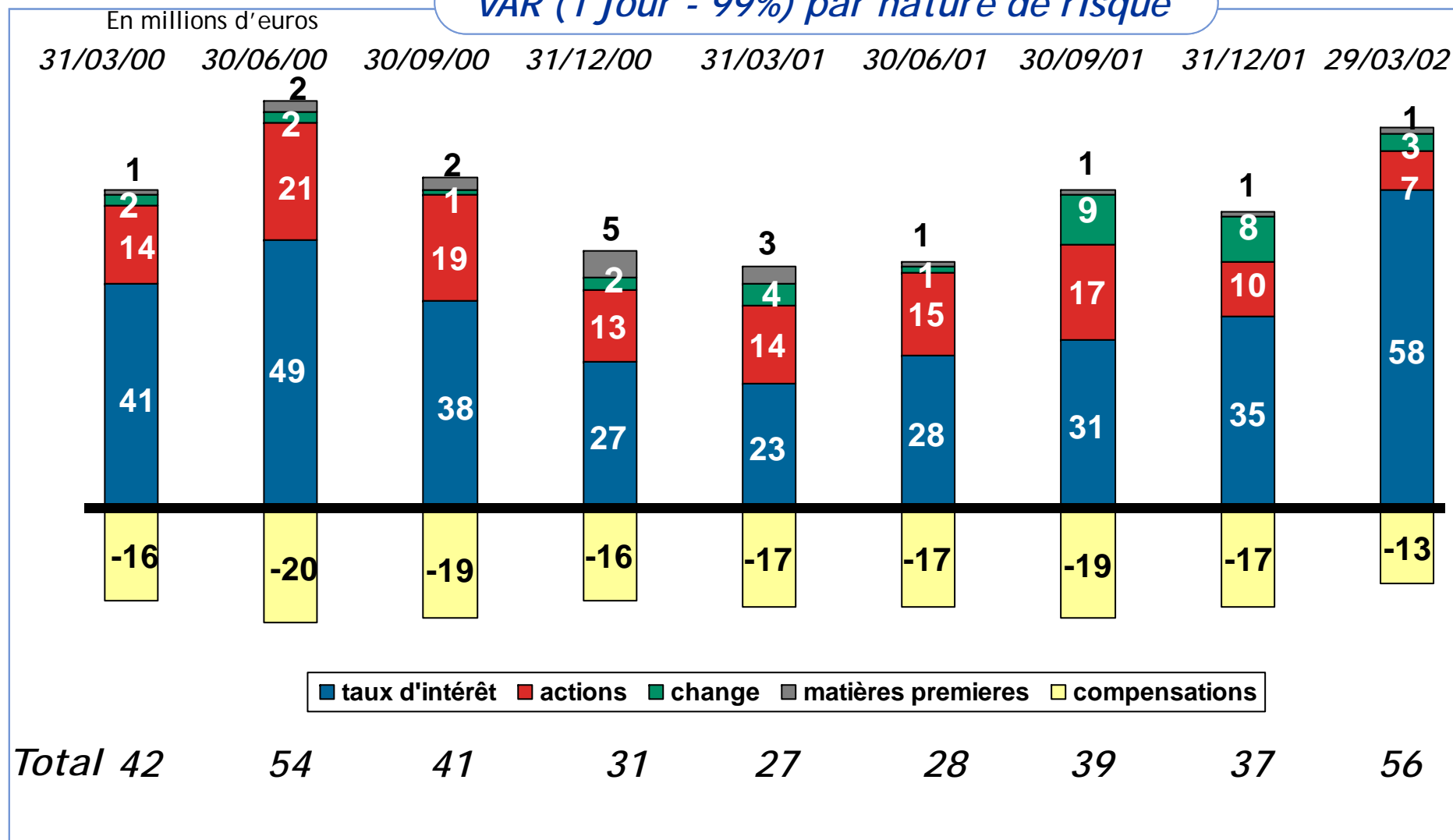
# 1T02 - Conseil et marchés de capitaux

en millions d'euros	1T02	1T01	1T02 / 1T01	4T01	1T02 / 4T01
<b>PNB</b>	<b>973</b>	<b>1 132</b>	<b>-14,0%</b>	<b>907</b>	<b>+7,3%</b>
Frais de gestion	-622	-692	-10,1%	-637	-2,4%
<b>RBE</b>	<b>351</b>	<b>440</b>	<b>-20,2%</b>	<b>270</b>	<b>+30,0%</b>
Coût du risque	-10	0	n.s.	0	n.s.
<b>Résultat d'exploitation</b>	<b>341</b>	<b>440</b>	<b>-22,5%</b>	<b>270</b>	<b>+26,3%</b>
Éléments hors exploitation	-2	10	n.s.	-14	-85,7%
<b>Résultat avant impôt</b>	<b>339</b>	<b>450</b>	<b>-24,7%</b>	<b>256</b>	<b>+32,4%</b>
Coefficient d'exploitation	63,9%	61,1%	+2,8 pt	70,2%	-6,3 pt
Fonds propres alloués (Md E)	3,4	2,6			
ROE avant impôt	40%	70%			

- Bonne résistance des revenus dans un environnement toujours peu porteur: -14,0% par rapport à un 1T01 très élevé et +7,3% par rapport au 4T01
- Flexibilité des frais de gestion
- Fixed Income : maintien d'un niveau élevé de revenus
- Actions et Corporate finance :
  - Cash et Dérivés d'actions: revenus en recul dans un environnement nettement moins favorable qu'au 1T01
  - Très bonne performance en émission Equity Linked : #2 en Europe au 1T02 (#6 en 2001)



## VAR (1 jour - 99%) par nature de risque





## 1T02 - Financements spécialisés

en millions d'euros	1T02	1T01	1T02 / 1T01	4T01	1T02 / 4T01
<b>PNB</b>	<b>347</b>	<b>336</b>	<b>+3,3%</b>	<b>380</b>	<b>-8,7%</b>
Frais de gestion	-159	-143	+11,2%	-152	+4,6%
<b>RBE</b>	<b>188</b>	<b>193</b>	<b>-2,6%</b>	<b>228</b>	<b>-17,5%</b>
Coût du risque	-55	-68	-19,1%	-151	-63,6%
<b>Résultat d'exploitation</b>	<b>133</b>	<b>125</b>	<b>+6,4%</b>	<b>77</b>	<b>+72,7%</b>
Éléments hors exploitation	0	2	n.s.	1	n.s.
<b>Résultat avant impôt</b>	<b>133</b>	<b>127</b>	<b>+4,7%</b>	<b>78</b>	<b>+70,5%</b>
Coefficient d'exploitation	45,8%	42,6%	+3,2 pt	40,0%	+5,8 pt
Fonds propres alloués (Md E)	2,2	2,4			
ROE avant impôt	24%	21%			

- Un niveau d'activité comparable à celui du 1T01
  - Bonnes performances des activités de financements structurés
  - Progression des revenus du Commerce International
  - Stabilité de l'activité Energie et Matières Premières
- Frais de gestion : Impact de l'acquisition de Capstar et d'un renforcement d'équipes d'énergie et matières premières

en millions d'euros	1T02	1T01	1T02 / 1T01	4T01	1T02 / 4T01
<b>PNB</b>	<b>214</b>	<b>227</b>	<b>-5,7%</b>	<b>223</b>	<b>-4,0%</b>
Frais de gestion	-106	-112	-5,4%	-128	-17,2%
<b>RBE</b>	<b>108</b>	<b>115</b>	<b>-6,1%</b>	<b>95</b>	<b>+13,7%</b>
Coût du risque	-82	-27	+203,7%	-59	+39,0%
<b>Résultat d'exploitation</b>	<b>26</b>	<b>88</b>	<b>-70,5%</b>	<b>36</b>	<b>-27,8%</b>
Éléments hors exploitation	0	0	n.s.	-6	n.s.
<b>Résultat avant impôt</b>	<b>26</b>	<b>88</b>	<b>-70,5%</b>	<b>30</b>	<b>-13,3%</b>
Coefficient d'exploitation	49,5%	49,3%	+0,2 pt	57,4%	-7,9 pt
Fonds propres alloués (Md E)	2,2	2,6			
ROE avant impôt	5%	13%			

- Baisse accélérée des actifs pondérés
- Réduction d'effectifs dans le réseau international
- Hausse du coût du risque en Europe

en millions d'euros	1T02	1T01	4T01
<b>PNB</b>	<b>-8</b>	<b>10</b>	<b>12</b>
Frais de gestion	-28	-62	-76
<b>RBE</b>	<b>-36</b>	<b>-52</b>	<b>-64</b>
Coût du risque	1	14	15
<b>Résultat d'exploitation</b>	<b>-35</b>	<b>-38</b>	<b>-49</b>
Éléments hors exploitation	69	370	-50
<b>Résultat avant impôt</b>	<b>34</b>	<b>332</b>	<b>-99</b>

- Bonne performance du métier immobilier
- Plus-values de cessions sur le portefeuille de participations : 75 ME contre 265 ME au 1T01
- SME: baisse de plus de 100ME de la contribution de Finaxa qui avait été particulièrement élevée au 1T01 du fait de l'offre d'échange d'AXA sur AXA Financial aux Etats-Unis

En milliards d'euros	31-mars-02	31-déc-01
<b>Capitaux propres part du groupe</b>	<b>24,3</b>	<b>23,6</b>
<b>Plus-values latentes</b>	<b>4,7</b>	<b>4,4</b>
<b>dont BNP Paribas Capital</b>	<b>2,8</b>	<b>2,6</b>
<b>Ratio international de solvabilité</b>	<b>10,4%</b>	<b>10,6%</b>
<b>Tier one</b>	<b>6,8%</b>	<b>7,3%</b>
<b>Engagements douteux</b>	<b>15,4</b>	<b>14,9</b>
<b>Provisions spécifiques</b>	<b>10,2</b>	<b>9,9</b>
<b>Taux de couverture spécifique des douteux <sup>(1)</sup></b>	<b>66%</b>	<b>67%</b>

en millions d'euros	29-mars-02	31-déc-01
<b><i>Value at Risk 1 jour 99% fin de période</i></b>	<b>56</b>	<b>37</b>
<b><i>Value at Risk moyenne trimestrielle</i></b>	<b>48</b>	<b>33</b>

Au 31.03.2002, BNP Paribas avait racheté 85% des CVG émis

(1) Le calcul de ce taux de couverture tient compte des provisions spécifiques uniquement, hors provisions pour risques pays, hors provisions pour risques sectoriels éventuels et hors FRBG

## Notations

<b>Moody's</b>	<b>Aa2</b>	<b>Note relevée de Aa3 à Aa2 le 19 février 2002</b>
<b>Fitch</b>	<b>AA</b>	<b>Note relevée de AA- à AA le 28 novembre 2001</b>
<b>S&amp;P</b>	<b>AA-</b>	<b>Note relevée de A+ à AA- le 21 février 2001</b>