

La lettre des actionnaires

SEPTEMBRE 2019

LES RÉSULTATS DU PREMIER SEMESTRE 2019



Croissance de l'activité et augmentation du résultat net

L'ESSENTIEL

+ 3,5% AUGMENTATION DES REVENUS
DES PÔLES OPÉRATIONNELS
par rapport au 1S2018

+ 2,5% BONNE MAÎTRISE DES COÛTS
DES PÔLES OPÉRATIONNELS
Baisse dans les réseaux de Domestic
Markets¹ (- 0,6 %)
par rapport au 1S2018

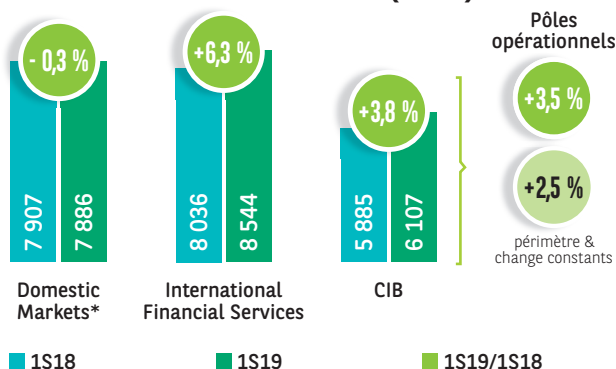
EFFET DE CISEAU POSITIF GRÂCE À LA MISE EN ŒUVRE
DES MESURES D'ÉCONOMIES DE COÛTS

4,4 Md€ RÉSULTAT NET PART DU GROUPE
(+ 10,8 % par rapport au 1^{er} semestre 2018)

L'ACTIVITÉ

+ 6,2% ENCOURS DE CRÉDIT
par rapport au 1S2018

REVENUS DES PÔLES OPÉRATIONNELS (EN M€)



* Intégrant 100% de la Banque Privée en France (hors effets PEL/CEL), en Italie, en Belgique et au Luxembourg.

RENTABILITÉ annualisée au premier semestre 2019 :

9,6%

Des fonds propres

11%

Des fonds propres tangibles

ACTIF NET COMPTABLE PAR ACTION

75,7€

Après paiement en numéraire le
31 mai du dividende de 3,02 euros
par action

+ 4,9%

Par an en moyenne depuis
le 31 décembre 2008

LE BILAN

UNE STRUCTURE FINANCIÈRE TRÈS SOLIDE

Ratio « Common Equity Tier 1 » 11,9%

Ratio de levier² 4,1%

Réserve de liquidité
instantanément mobilisable **330 Md€**
soit plus d'un an de marge de manœuvre
par rapport aux ressources de marché.

1. Intégrant 100% des Banques Privées des réseaux domestiques.

2. Calculé conformément à l'acte délégué de la Commission Européenne du 10 octobre 2014.



BNP PARIBAS

La banque
d'un monde
qui change

Jean Lemierre
Président



Jean-Laurent Bonnafé
Administrateur
Directeur Général

PROGRESSION DE L'ACTIVITÉ ET HAUSSE DU RÉSULTAT

Chers Actionnaires,

L'activité de BNP Paribas est en hausse ce semestre dans un contexte où la croissance économique reste positive en Europe mais s'est ralentie, induisant des anticipations de poursuite de l'environnement de taux bas. Le produit net bancaire, à 22,4 Md€, augmente de 1,7 % par rapport au premier semestre 2018.

Dans les pôles opérationnels, les revenus sont en hausse de 3,5 % avec une légère baisse dans Domestic Markets¹ (- 0,3 %), où l'effet de l'environnement de taux bas n'est pas complètement compensé par le bon développement de l'activité, notamment des métiers spécialisés, une bonne progression dans International Financial Services (+ 6,3 %) ainsi que dans CIB (+ 3,8 %).

Les frais de gestion du Groupe, à 15,9 Md€, sont en hausse de 1,6 % par rapport au premier semestre 2018 permettant de dégager un effet de ciseau positif grâce à la mise en œuvre, en ligne avec le plan 2020, des mesures d'économies de coûts. Les frais de gestion des pôles opérationnels augmentent de 2,5 % par rapport au premier semestre 2018 : ils sont stables pour Domestic Markets¹ avec une baisse dans les réseaux (- 0,6 %) et une hausse dans les métiers spécialisés en lien avec le développement de l'activité, progressent de 5,3 % pour International Financial Services en lien avec la croissance des métiers et des effets de périmètre (+ 1,9 % à périmètre et change constants), et augmentent de 2,3 % chez CIB.

Le coût du risque, à 1,4 Md€, augmente par rapport au premier semestre 2018, du fait de la hausse des encours de crédit et de reprises de provisions chez CIB et Personal Finance à la même période de

l'année dernière ; à 34 points de base des encours de crédit à la clientèle, il demeure à un niveau bas du fait notamment de la bonne maîtrise du risque à l'origination, de l'environnement de taux et de la poursuite de l'amélioration en Italie.

Au total, le résultat net part du Groupe s'élève à 4,4 Md€, en hausse de 10,8 % par rapport au premier semestre 2018.

La rentabilité annualisée des fonds propres est ainsi égale à 9,6 %. La rentabilité annualisée des fonds propres tangibles est de 11,0 %.

Au 30 juin 2019, le ratio « common equity Tier 1 » s'élève à 11,9 %, en hausse de 20 pb par rapport au 31 mars 2019. Le ratio de levier² s'établit à 4,1 %.

Enfin, la réserve de liquidité du Groupe, instantanément mobilisable, est de 330 milliards d'euros, soit plus d'un an de marge de manœuvre par rapport aux ressources de marché.

L'actif net comptable par action s'élève à 75,7 euros (après paiement le 31 mai du dividende de 3,02 euros par action au titre de 2018), soit un taux de croissance moyen annuel de 4,9 % depuis le 31 décembre 2008, illustrant la création de valeur continue au travers du cycle.

Le Groupe met en œuvre activement son plan 2020 tout en renforçant son système de contrôle interne et de conformité. Il mène une politique ambitieuse d'engagement dans la société avec des initiatives fortes en faveur de la responsabilité éthique, de l'innovation sociale et environnementale et d'une économie bas carbone.

Nous vous remercions très sincèrement de votre confiance et de l'attachement que vous manifestez à BNP Paribas.

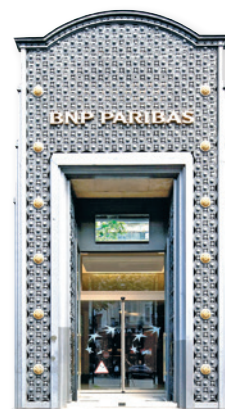
1. Intégrant 100% des Banques Privées des réseaux domestiques (hors effets PEL/CEL).

2. Calculé conformément à l'acte délégué de la Commission Européenne du 10 octobre 2014.

RÉSULTATS FINANCIERS ET OPÉRATIONNELS

RÉSULTATS SEMESTRIELS COMPARÉS

En millions d'euros	1S2019	1S2018	1S19/1S18
Produit net bancaire	22 368	22 004	+ 1,7 %
Frais de gestion	- 15 884	- 15 628	+ 1,6 %
Résultat brut d'exploitation	6 484	6 376	+ 1,7 %
Coût du risque	- 1 390	- 1 182	+ 17,6 %
Résultat d'exploitation	5 094	5 194	- 1,9 %
Éléments hors exploitation	966	515	+ 87,6 %
Résultat avant impôt	6 060	5 709	+ 6,1 %
Impôt sur les bénéfices	- 1 462	- 1 476	- 0,9 %
Intérêts minoritaires	- 212	- 273	- 22,3 %
Résultat net part du Groupe	4 386	3 960	+ 10,8 %
ROE après impôt	9,6 %	9,6 %	-



LES PÔLES OPÉRATIONNELS

RETAIL BANKING & SERVICES

DOMESTIC MARKETS

Les encours de crédit augmentent de 4,1% par rapport au premier semestre 2018 avec une bonne progression dans les réseaux domestiques et les métiers spécialisés (Arval, Leasing Solutions). Les dépôts augmentent de 6,3%, en hausse dans tous les pays. La banque privée enregistre un bon niveau de collecte nette (+2,7 milliards d'euros). La qualité de l'offre digitale de Domestic Markets est reconnue, le pôle se classant en tête des banques de réseau en France en termes d'offre digitale dans le classement D-rating¹ 2019, enregistrant en outre une forte progression d'Hello bank! et de Nickel. Le produit net bancaire², à 7,9Md€, est en baisse de 0,3% par rapport au premier semestre 2018 du fait de l'environnement de taux bas partiellement compensé par la hausse de l'activité et la bonne croissance des métiers spécialisés. Les frais de gestion² sont stables par rapport au premier semestre 2018 avec une baisse dans les réseaux (-0,6%)³ mais une hausse dans les métiers spécialisés (où l'effet de ciseau est cependant positif dans tous les métiers) en lien avec le développement de l'activité. Le coût du risque est bas mais enregistre une hausse par rapport à une base très faible au premier semestre 2018. Il poursuit sa baisse chez BNL bc. Le pôle enregistre ainsi un résultat avant impôt⁴ de 1,7Md€, en baisse par rapport au premier semestre 2018 (-3,4%).

INTERNATIONAL FINANCIAL SERVICES

International Financial Services poursuit sa croissance et déploie une activité commerciale soutenue : les crédits sont en hausse de 8,9% par rapport au premier semestre 2018 (+6,0% à périmètre et change constants) et le pôle enregistre une collecte nette de +7,3 milliards d'euros, forte dans tous les métiers. Les actifs sous gestion des métiers d'épargne et d'assurance atteignent 1 089 milliards d'euros (+2,7% par rapport au 30 juin 2018). Le produit net bancaire, à 8,5Md€, est en hausse de 6,3% (+4,4% à périmètre et change constants) par rapport au premier semestre 2018, en lien avec le bon développement de l'activité. Les frais de gestion, à 5,2Md€, sont en hausse de 5,3% (+1,9% à périmètre et change constants), du fait du développement des métiers, permettant de dégager un effet de ciseau positif. Le résultat avant impôt s'établit ainsi à 2,7Md€, en hausse de 1,6% par rapport au premier semestre 2018 (+5,9% à périmètre et change constants), traduisant la bonne dynamique du pôle.

1. Agence spécialisée dans l'analyse de la performance digitale. 2. Intégrant 100% de la Banque Privée en France (hors effets PEL/CEL), en Italie, en Belgique et au Luxembourg. 3. BDDF, BNL bc et BDDB. 4. Hors effets PEL/CEL de + 30 millions d'euros contre + 1 million d'euros au premier semestre 2018.

CORPORATE & INSTITUTIONAL BANKING

CIB met en œuvre les mesures annoncées d'accélération de sa transformation (avec notamment la création de Capital Markets, plateforme commune de Corporate Banking et Global Markets pour le financement des entreprises), ainsi que de nouvelles économies de coûts. Les revenus du pôle, à 6,1Md€, augmentent de 3,8% par rapport au premier semestre 2018, avec une progression dans les trois métiers¹. Les revenus de Global Markets, à 2,9Md€, sont en baisse de 0,4% par rapport au premier semestre 2018 mais augmentent de 1,4% hors effet de la mise en place de la nouvelle plateforme Capital Markets². Les revenus de Securities Services, à 1,1Md€, augmentent de 6,0%, du fait notamment de la hausse des volumes, de nouveaux mandats ainsi que de l'impact positif d'une transaction

spécifique. Les revenus de Corporate Banking, à 2,1Md€, augmentent de 9,1% par rapport au premier semestre 2018 (+6,3% hors effet de la mise en place de la plateforme Capital Markets²) tirés par le bon développement de l'activité en Europe et la poursuite de la croissance des activités de transaction (cash management, trade finance). Les frais de gestion de CIB, à 4,5Md€, augmentent de 2,3% par rapport au premier semestre 2018 en lien avec la hausse de l'activité et enregistrent l'effet des mesures d'économies ; l'effet de ciseau est positif de 1,5 point. CIB dégage ainsi un résultat avant impôt de 1,6Md€, en hausse de 1,1% par rapport au premier semestre 2018.

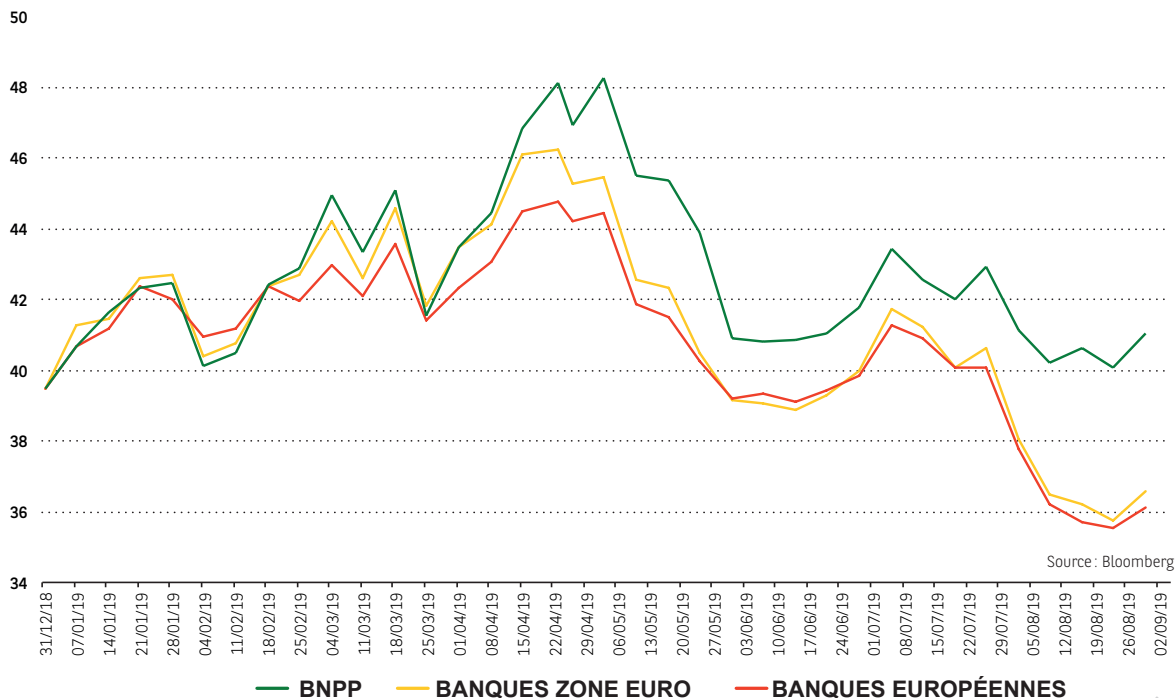
1. Hors effet de la création de Capital Markets. 2. Transfert de 53M€ de revenus de Global Markets FICC à Corporate Banking au 1S19.

DONNÉES BOURSIÈRES

PERFORMANCE

Évolution boursière du 31 décembre 2018 au 30 août 2019

(Indices rebasés sur le cours de l'action BNP Paribas - en euros)

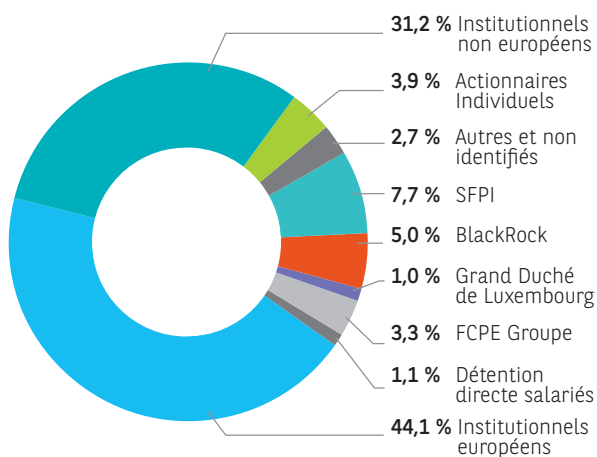


Depuis le début de 2019, le cours de l'action BNP Paribas est passé de 39,48 euros à 41,04 euros soit une progression de 4,0%, performance supérieure à celle des banques de la zone euro (Eurostoxx Banks : -7,3%) comme à celle des banques européennes (Stoxx Banks : -8,6%), mais sensiblement inférieure à celle du CAC 40 (+15,8%).

Sur cette période, les valeurs bancaires européennes ont été impactées par les menaces pesant sur le développement du commerce mondial et des craintes de décélération de la croissance économique, ainsi que par des inquiétudes quant à la persistance du bas niveau des taux.

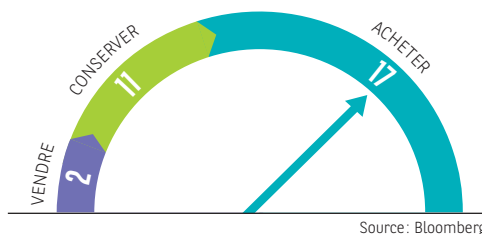
ÉVOLUTION DE L'ACTIONNARIAT

Composition de l'actionnariat au 30 juin 2019 (en capital)



OPINION DES ANALYSTES

Opinion des analystes au 1^{er} août 2019, après parution des résultats au 30 juin 2019



DEUTSCHE BANK / ACHAT

Une performance solide dans un environnement difficile

UBS / ACHAT

Des gains de parts de marché en CIB

ODDO SECURITIES / ACHAT

Des résultats supérieurs aux attentes

JEFFERIES / ACHAT

Une bonne gestion des coûts et des risques

GOLDMAN SACHS / ACHAT

Un ensemble de résultats solide

FISCALITÉ



Régime fiscal des dividendes

Depuis le 1^{er} janvier 2018, les dividendes sont soumis à un prélèvement forfaitaire unique (« PFU ») de 12,8%, auquel s'ajoutent les prélèvements sociaux au taux de 17,2%, soit une taxation globale de 30%¹. L'imposition se déroule en deux temps :

- lors du versement des dividendes, l'établissement payeur prélève un prélèvement forfaitaire non libératoire² (« PFNL » qui, comme le PFU, est également au taux de 12,8%), ainsi que les prélèvements sociaux de 17,2% ;
- l'année suivante (année de déclaration des revenus), ils sont soumis à l'impôt sur le revenu, au taux forfaitaire de 12,8% (PFU) ou, sur option globale, expresse et irrévocable exercée dans la déclaration de revenus, au barème progressif de l'impôt sur le revenu sous déduction des prélèvements opérés par l'établissement payeur (l'éventuel excédent est restitué). Dans cette dernière hypothèse, un abattement de 40% est pratiqué sur le montant brut des dividendes.

Ainsi, pour les contribuables qui n'optent pas pour l'imposition au barème progressif, le PFNL opéré lors du versement des dividendes devient une imposition définitive puisque son montant est égal au PFU.



Régime fiscal des plus-values de cession (hors PEA)

Depuis le 1^{er} janvier 2018, les plus-values de cession de valeurs mobilières réalisées par les particuliers sont soumises au prélèvement forfaitaire unique (PFU) de 12,8% (auquel s'ajoutent les prélèvements sociaux au taux de

17,2%), ou sur option globale, expresse et irrévocable du contribuable au barème progressif de l'impôt sur le revenu. Les moins-values subies au cours d'une année sont imputables exclusivement sur les plus-values de même nature imposables au titre de la même année. En cas de solde positif, les plus-values subsistantes sont réduites, le cas échéant, des moins-values subies au cours des années antérieures, jusqu'à la dixième inclusivement, puis des abattements de droit commun pour durée de détention dans l'hypothèse où les titres cédés ont été acquis avant le 1^{er} janvier 2018. Cet abattement ne s'applique pas pour la détermination du montant des prélèvements sociaux qui sont donc dus sur les plus-values de cession avant application de l'abattement pour durée de détention. En cas de solde négatif, l'excédent de moins-value est imputable sur les plus-values des dix années suivantes. En pratique, le contribuable ne peut pas différer l'imputation de moins-values lorsque celle-ci est possible.



Abattement pour durée de détention de droit commun

Délai de détention des titres ou droits cédés	Taux d'abattement
Au moins 2 ans et moins de 8 ans	50 %
Au moins 8 ans	65 %

1. Étant précisé que les revenus de capitaux mobiliers sont exclus du prélèvement à la source de l'impôt sur le revenu entré en vigueur le 1^{er} janvier 2019 ainsi que du crédit d'impôt modernisation de recouvrement visant à neutraliser les revenus courants (dont ne font pas partie les revenus de capitaux mobiliers) perçus en 2018.
2. Peuvent demander à être dispensés du PFNL de 12,8% les personnes physiques appartenant à un foyer fiscal dont le revenu de référence de l'avant-dernière année est inférieur à 50 000 € pour les contribuables célibataires, divorcés ou veufs et 75 000 € pour les couples soumis à une imposition commune. Pour une dispense du prélèvement en 2019, la demande a dû être formulée au plus tard le 30 novembre 2018.

Pour retrouver les autres régimes fiscaux, rendez-vous notre site investisseurs (<https://invest.bnpparibas.com>) dans l'espace actionnaires individuels rubrique fiscalité de l'actionnaire.

LE CERCLE DES ACTIONNAIRES



Créé en 1995, le Cercle des actionnaires BNP Paribas est ouvert aux actionnaires individuels possédant un minimum de 200 actions.

En tant que membre du Cercle des actionnaires vous bénéficiez d'un large choix de manifestations et cadeaux en lien avec les engagements du Groupe BNP Paribas. Plus de 250 événements d'exception partout en France, à consulter sur le site : cercle-actionnaires.bnpparibas.com, vous sont proposés chaque année :

- **tennis** : Roland Garros, l'Open13 ou encore BNP Paribas Primrose ;
- **cinéma** : des projections en avant-première, des ciné-

- concerts et des projections d'opéras ;
- **visites guidées d'expositions, de monuments, de sites ou de quartiers** ;
- **représentations Arts de la scène** soutenues par la Fondation BNP Paribas : spectacles de danse contemporaine, de nouveaux arts du cirque... ;
- **conférences culturelles thématiques** ;
- **concerts de musique classique et jazz** avec de nombreux artistes soutenus par la Fondation BNP Paribas ;
- **formations économiques et web conférences** dispensées par Portzamparc ;
- **de nouveaux événements** sont également proposés régulièrement sur le site.

Votre carte de membre vous permet également de bénéficier d'entrées gratuites ou tarifs réduits dans les établissements partenaires.

✉ BNP Paribas Le Cercle des Actionnaires CAT 05A1
16, rue du Hanovre – 75002 Paris

@ cercle.actionnaires@bnpparibas.com N° Vert 0 800 600 700

RAPPORT INTÉGRÉ 2018

Après la fusion de son rapport d'activité et de son rapport de responsabilité environnementale et sociale, le Groupe poursuit sa volonté d'intégration de ses engagements RSE en publiant en 2019 son premier rapport intégré à l'occasion de son Assemblée Générale annuelle. Le Rapport intégré 2018 du Groupe vise à illustrer la façon dont BNP Paribas combine performance de l'entreprise et création de valeur durable à court, moyen et long terme, en se basant sur son modèle intégré et diversifié.



GLOSSAIRE

A

Arval

Filiale de BNP Paribas spécialisée dans la location longue durée et la gestion de flottes de véhicules.

B

BNL bc

La banque de réseau en Italie acquise en 2006 par BNP Paribas.

C

CIB (Corporate & Institutional Banking)

Ce pôle regroupe les activités de marchés (Global Markets), de financement des grandes entreprises (Corporate Banking) et le métier Titres (Securities Services).

Coefficient d'exploitation

Frais Généraux/Produit Net Bancaire; ce rapport mesure l'efficacité opérationnelle, qui est d'autant plus forte que ce coefficient est faible.

Common Equity Tier 1

Quotient qui mesure la solvabilité d'une banque, avec :
• au numérateur: les Fonds

Propres « durs » (capital social, primes et réserves) ;

• au dénominateur : les « Actifs Moyens Pondérés », c'est-à-dire les montants des engagements accordés, affectés d'un coefficient par type d'encours, d'autant plus élevé que l'engagement est risqué.

D

Domestic Markets (ou Marchés Domestiques)

Regroupe les réseaux de Banque De Détail en France (BDDF), en Italie (BNL bc), en Belgique (BNP Paribas Fortis) et au Luxembourg (BGL BNP Paribas), ainsi que quatre métiers spécialisés: Arval, Leasing Solutions, Personal Investors et Nickel.

F

Fonds Propres tangibles

Capitaux propres retraités des actifs incorporels et écarts d'acquisition.

H

Hello bank!

La banque digitale du Groupe BNP Paribas.

I

IFS (International Financial Services)

Regroupe International Retail Banking (banques de détail dans des pays hors zone euro), Personal Finance (notamment Cetelem), BNP Paribas Assurance (solutions d'épargne et de protection, notamment avec Cardif) et trois métiers spécialisés de la Gestion Institutionnelle et Privée (banque privée, gestions d'actifs et services immobiliers).

N

Nickel

Service bancaire alternatif de compte courant proposé par BNP Paribas.

P

Point de base (pb ou bp pour « basis point »)

Un centième de pour-cent, ou 0,01%. Ex. : 46bp = 0,46%.

Produit Net Bancaire (PNB)

L'équivalent de la valeur ajoutée pour une banque.

R

Ratio de levier

Rapport (non pondéré par les risques) des fonds propres par les actifs.

ROE (Return On Equity)

Ratio de Rentabilité des Fonds Propres. Il mesure le rapport entre le bénéfice net consolidé part du Groupe, et les fonds propres consolidés hors intérêts minoritaires.



CONTACTS ACTIONNAIRES

✉ BNP Paribas
Actionnariat individuel
3, rue d'Antin
75002 Paris

@ Par e-mail :
relations.actionnaires
@bnpparibas.com

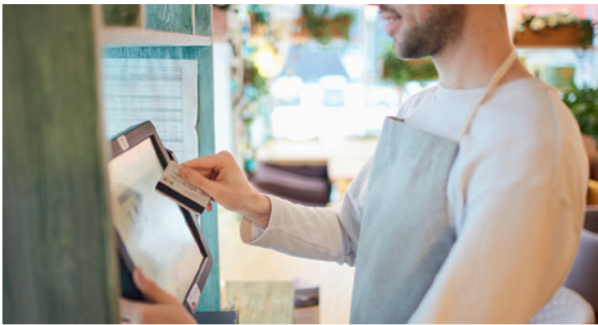
☎ Par téléphone :
01 40 14 63 58

🌐 <https://invest.bnpparibas.com>

📞 N° Vert 0 800 600 700
(appel gratuit).

BNP PARIBAS LEASING SOLUTIONS, POUR UNE CROISSANCE DURABLE

Leader européen du financement d'équipements professionnels, BNP Paribas Leasing Solutions propose aux entreprises des solutions de financement d'équipements professionnels adaptées à leurs besoins. BNP Paribas Leasing Solutions accompagne ainsi la croissance de ses clients TPE, PME ou multinationales dans 18 pays, en Europe mais aussi en Chine, aux États-Unis et au Canada.



Au cœur de l'économie de l'usage, BNP Paribas Leasing Solutions apporte aux entreprises la flexibilité dont elles ont besoin pour rester compétitives et se développer de manière durable et responsable.

BNP Paribas Leasing Solutions accompagne le développement :

- de ses partenaires industriels (constructeurs, distributeurs et éditeurs) en leur proposant des solutions de financement pour leurs clients finaux ;
- des entreprises avec des offres de location avec services et de gestion de parc ;

- des clients professionnels des réseaux bancaires de BNP Paribas en soutenant leurs projets d'investissements.

Les performances de BNP Paribas Leasing Solutions dans le domaine ont été récompensées, en 2018, par l'obtention du prix de l'innovation digitale lors des « Leasing Life Awards », Leasing Life étant le principal média dédié au leasing en Europe.



Financement d'investissements immobiliers et d'équipements professionnels



Financement d'équipements professionnels pour soutenir les ventes des constructeurs, distributeurs et éditeurs



Financement et gestion de parcs informatiques et de véhicules commerciaux et industriels

SOUTENIR LA CROISSANCE DES ENTREPRISES

BNP Paribas Leasing Solutions répond tant aux besoins des constructeurs, distributeurs et éditeurs d'équipements professionnels, qu'à ceux des entreprises utilisatrices. Quelle que soit leur taille ou leur secteur d'activité, le métier finance leurs ventes d'équipements et leurs investissements. Ordinateurs, infrastructures télécoms, systèmes d'éclairage LED, camions, tracteurs, meubles frigorifiques... Une très large gamme d'équipements

professionnels est concernée.

Les solutions de financement proposées permettent aux entreprises de faciliter la gestion de leurs équipements. Tout d'abord, elles leur permettent de changer facilement de matériel pour répondre aux nouvelles contraintes réglementaires ou bénéficier des dernières avancées technologiques. Les solutions locatives leur permettent également d'externaliser les risques

inhérents au fait d'être propriétaire de l'équipement, tout en optimisant leur trésorerie. Les services associés, tels que la maintenance ou encore la gestion de flotte, les déchargent de certaines contraintes administratives ou encore réglementaires.

Avec l'ambition de les accompagner là où elles en ont besoin, avec une offre à la fois globale et un accompagnement local,

BNP Paribas Leasing Solutions a étendu sa présence géographique avec deux acquisitions en 2018. Tout d'abord, Landkredit Finans AS en Norvège, qui lui permet désormais d'accompagner ses clients et partenaires dans les pays nordiques. Puis, le rachat d'IKB Leasing en Roumanie qui vient renforcer ses équipes dans ce pays en fort développement.



DIGITALISER LES PARCOURS

BNP Paribas Leasing Solutions souhaite offrir à ses clients et partenaires des parcours utilisateurs de plus en plus fluides et courts, de la prise de connaissance des besoins du client, à la proposition financière, jusqu'à la signature électronique des contrats.

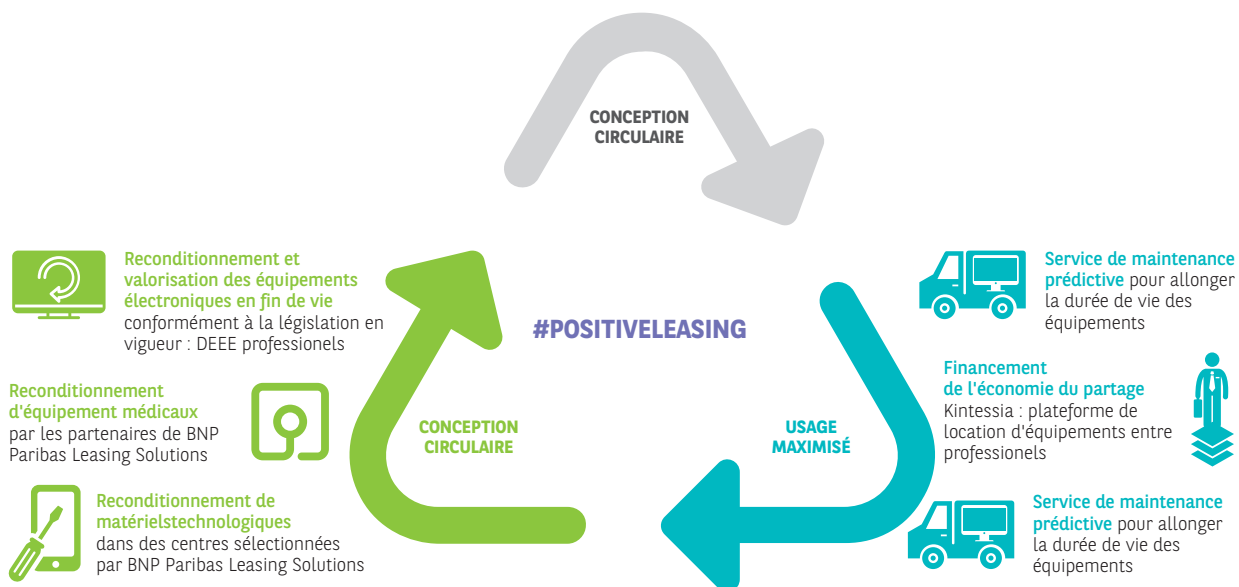
Leurs équipes d'experts œuvrent également sur le développement des API, l'exploitation de la Data et les opportunités liées au cloud, tout en veillant à la cybersécurité à chaque étape.

Afin d'améliorer constamment les outils et solutions proposés, BNP Paribas Leasing Solutions a récemment mis en œuvre des programmes visant à développer de nouveaux produits ou

services basés sur les nouvelles technologies telles que l'intelligence artificielle, la reconnaissance vocale ou encore le traitement des big data. Certains projets seront mis en développement d'ici la fin de l'année 2019, à l'instar d'un système de « voice recognition » dédié aux partenaires et facilitant la gestion de leurs contrats clients.

Les performances de BNP Paribas Leasing Solutions dans le domaine ont été récompensées, en 2018, par l'obtention du prix de l'innovation digitale lors des « Leasing Life Awards », Leasing Life étant le principal média dédié au leasing en Europe.

COMMENT BNP PARIBAS LEASING SOLUTIONS FAVORISE L'ÉCONOMIE CIRCULAIRE



FAVORISER LA TRANSITION ÉNERGÉTIQUE

BNP Paribas Leasing Solutions souhaite favoriser la transition énergétique des entreprises, d'une part en finançant de plus en plus d'équipements plus « verts » mais aussi en promouvant l'économie circulaire. Ces engagements font partie de sa démarche « Positive Leasing ».

En effet, grâce au leasing, les entreprises peuvent disposer d'appareils plus modernes moins énergivores — comme les systèmes d'éclairage LED — ou basés sur des énergies plus propres — comme les utilitaires électriques, sans toutefois réaliser de lourds investissements.

Leurs solutions locatives, basées sur la mise à disposition d'un équipement et non sa possession, permettent également aux entreprises d'entrer dans une logique d'économie circulaire. Contrairement à l'achat qui consiste généralement à consommer un produit puis le jeter, les solutions proposées

permettent sa réintégration dans le circuit économique après utilisation. Elles participent ainsi à réduire la consommation des ressources naturelles, la production de déchets et à atténuer l'empreinte environnementale des entreprises. Soucieux d'adapter ses pratiques aux impératifs écologiques, BNP Paribas Leasing Solutions multiplie les initiatives et partenariats innovants. En 2019, le métier a posé les bases d'une alliance stratégique avec le Finlandais 3 Step IT. Son objectif : proposer des solutions complètes et durables de gestion du cycle de vie des équipements technologiques, au niveau européen. Ensemble, ils ont créé une joint-venture, BNP Paribas 3 Step IT, qui opérera dans 11 pays européens, en commençant par la France, le Royaume-Uni, l'Italie, la Belgique, l'Allemagne et les Pays-Bas d'ici la fin de l'année 2019.

CHIFFRES CLÉS 2018

Croissance de 12,5 % en 2018. Supérieure au marché du leasing en Europe.

1 620

demandes de financement validées par jour

3,5

contrats par minute au profit de l'économie réelle

357 000

contrats mis enoyer

13,5 Md€

de production (nouveaux contrats)

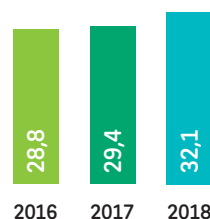
PRODUCTION (M€)



32,1 Md€

d'encours sous gestion

ENCOURS SOUS GESTION (M€)



PLANETSHARES VOUS PRÉSENTE NOA (NEXTGEN ONLINE ASSISTANT), L'INTELLIGENCE ARTIFICIELLE AU SERVICE DES ACTIONNAIRES

BNP Paribas Securities Services enrichit le site Planetshares avec NOA, l'assistant virtuel qui accompagne les actionnaires au nominatif dans la gestion de leurs avoirs. NOA est disponible à tout moment depuis votre PC, votre tablette ou votre smartphone, et répond aux questions sur les domaines suivants : aide à la connexion, accès aux documents, visualisation des avoirs, accompagnement dans les passages d'ordre et préremplissage de la convention d'ouverture de comptes. NOA peut aussi mettre les actionnaires en contact avec les équipes en charge de la relation actionnaire.



BNP PARIBAS ACCÉLÉRATEUR DE LA TRANSITION ÉNERGÉTIQUE DES ENTREPRISES

BNP Paribas propose aux entreprises trois leviers d'accompagnement - l'immobilier, les transports & mobilité et les actifs mobiliers - lors de leur transition énergétique. Cette offre complète d'accompagnement et de financement est portée sur l'ensemble du territoire par tous les chargés d'affaires appuyés par des « référents

Transition Énergétique ». Elle donne aux clients entreprises (TPE, PME et ETI) les moyens d'être acteur de leur politique énergétique. Cette nouvelle offre globale s'inscrit pleinement dans l'engagement de responsabilité environnementale du Groupe.

DANS UN MONDE QUI CHANGE,
LA TRANSITION ÉNERGÉTIQUE EST
UNE OPPORTUNITÉ POUR LES ENTREPRISES



TRANSITION ÉNERGÉTIQUE

- Faites le point sur les enjeux et opportunités
- Découvrez notre large gamme de solutions
- Profitez d'un accompagnement sur mesure

BNP PARIBAS

La banque
d'un monde
qui change

L'ASCENSEUR

Inauguré en 2019, ce lieu unique en Europe regroupe au cœur de Paris 200 postes de travail et de nombreux espaces collaboratifs, et rassemble vingt associations. Leur mission ? Accompagner des jeunes dans leur parcours scolaire, dans leur accès au monde du travail et dans toutes les activités contribuant à la bonne inclusion sociale de ceux qui ne bénéficient pas d'un environnement favorable. L'Ascenseur est le fruit de la volonté commune de deux associations et de BNP Paribas d'agir en faveur de la justice sociale.



PARTENARIAT AVEC CANON MEDICAL SYSTEMS EUROPE

Canon
MEDICAL SYSTEMS

BNP Paribas Leasing Solutions, leader européen du financement d'équipements professionnels et Canon Medical Systems Europe B.V., fabricant de produits, systèmes et technologies d'imagerie médicale de diagnostic, ont signé un partenariat européen. Cet accord vise à promouvoir l'économie circulaire en donnant une seconde vie aux appareils d'imagerie médicale utilisés pour les IRM, la tomodensitométrie, l'imagerie interventionnelle, la radiographie et les ultrasons. Les deux partenaires vont ainsi pouvoir distribuer et financer des produits à forte valeur résiduelle et créer un marché d'appareils reconditionnés, contrôlés et de haute qualité.

LANCEMENT DE MYIMPACT, UN OUTIL DÉDIÉ À L'ALIGNEMENT DES INVESTISSEMENTS DE NOS CLIENTS AVEC LEURS VALEURS

myImpact

Fruit d'une co-création avec nos clients, MyImpact, est une application digitale de Wealth Management dédiée à l'analyse des besoins et de l'intérêt de nos clients envers les sujets de développement durable et d'impact. Elle leur permet d'accéder à une solution de placements (Investissement Responsable, Philantropie, etc.) en ligne avec leurs valeurs fondamentales et leurs ambitions d'investissement.

RÉCOMPENSE : LA MEILLEURE BANQUE AU MONDE POUR SA RESPONSABILITÉ D'ENTREPRISE 2019 !

BNP Paribas vient d'être élu par Euromoney, publication de référence en matière de finance internationale, « meilleure banque au monde pour sa responsabilité d'entreprise ». Cette distinction récompense le travail de tous les collaborateurs du Groupe engagés aux côtés des clients pour construire un nouveau modèle de banque, innovant et inclusif. BNP Paribas a également obtenu 3 autres prestigieuses récompenses lors de la cérémonie de remise de prix qui s'est déroulée à Londres, le mercredi 10 juillet 2019: « Luxembourg's Best Bank », « Western Europe's Best Bank for Financing », et « Western Europe's Best Bank for Transaction Services ».

The World's Best Bank for Corporate Responsibility |

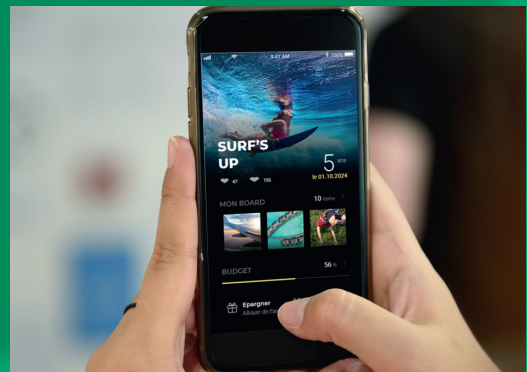


Vos données personnelles sont traitées par BNP Paribas, à des fins de gestion interne. Ces données peuvent aussi être communiquées aux prestataires/sous-traitants qui exécutent pour le compte de BNP Paribas certaines tâches matérielles et techniques. Dans le cadre d'un transfert, des règles assurant la protection et la sécurité de ces données ont été mises en place. Le détail de ces règles et des informations relatives au transfert est disponible en consultant le site de la Banque (<https://mabanque.bnpparibas.fr/espace-donnees-personnelles>) ou sur simple demande adressée à BNP Paribas, 3 rue d'Antin, 75002 Paris. Ces données personnelles pourront donner lieu à l'exercice du droit d'accès, de rectification et d'opposition dans les conditions prévues, par courrier adressé à BNP Paribas, 3 rue d'Antin, 75002 Paris.

La Lettre des actionnaires BNP Paribas est éditée par BNP Paribas/Group Finance - 16, bd des Italiens, 75450 Paris Cedex 09. Directeur de la publication: **Lars Machenil**. Responsable d'édition: **Patrice Ménard, Françoise Ernst**. Rédaction: **Patrice Ménard, Luigi Apollonio, Loïc Pasquet, Françoise Ernst, Anne-Charlotte Fontaine**. Responsable de l'information financière: **Stéphane de Marnhac**. Conception, réalisation et impression: -> **LABRADOR**, Dépôt légal: à parution. Ce document est imprimé sur G SNOW.

DIDID, NOUVEL EXEMPLE DE « BANQUE OUVERTE »

Les clients de BNP Paribas Fortis, Hello bank! et Fintro peuvent désormais matérialiser leurs rêves grâce à Didid. Cette jeune entreprise est la première à proposer une application permettant à tout un chacun de donner des allures plus concrètes à ses rêves, de les partager, d'économiser pour les financer et, enfin, de les réaliser. Il s'agit aussi, pour la Banque, d'un premier exemple concret de service non financier propre à l'ère de l'open banking.



NOUVELLES OPÉRATIONS POUR CIB

BNP Paribas CIB a été un des conseils de Publicis Groupe dans l'acquisition d'Epsilon, société de technologie et de plateformes disposant d'une expertise significative en matière de traitement de données. L'intégration d'Epsilon permettra de positionner Publicis Groupe comme un leader des expériences client personnalisées grâce aux données.



ENGIE, l'un des leaders internationaux de l'énergie, et la Caisse de dépôt et placement du Québec (CDPQ), ont été retenus pour l'acquisition d'une participation de 90% dans le réseau de gazoducs Transportadora Asociada de Gas (TAG) cédé par la compagnie brésilienne Petrobras. BNP Paribas CIB est intervenu en qualité de Joint Lead Arranger et Joint Bookrunner du financement.



• Par e-mail :
relations.actionnaires
@bnpparibas.com

• <https://invest.bnpparibas.com>

• Nominatif pur
N° Vert 0 800 600 700
(appel gratuit).

Les informations, présentations et documents légaux sont disponibles sur <https://invest.bnpparibas.com>

BNP PARIBAS SECURITIES OUVRE LES PORTES DE LA CHINE

Fort de son approche multi-locale et de son expertise en matière d'investissement *cross border*, BNP Paribas Securities Services (BP2S) accompagne ses clients sur les marchés de capitaux chinois. BP2S a notamment travaillé en étroites relations avec les infrastructures de marché, ainsi qu'avec ses clients basés à Londres et dans plusieurs pays asiatiques, pour les aider à accéder aux actions chinoises de classe A via le *Shanghai-London Stock Connect*, lancé le 17 juin 2019. Il s'agit d'un programme d'échanges liant la Bourse de Shanghai à celle de Londres, offrant aux investisseurs et aux entreprises des deux pays un accès réciproque à leurs marchés financiers respectifs. La solution multi-broker intégrée de BP2S lui a d'ailleurs valu de remporter en juin 2019 le titre de « Best Custodian – Stock Connect », décerné par *The Asset*.



AGENDA*

17 SEPTEMBRE 2019	Rencontres actionnaires au Diagona de Toulouse
31 OCTOBRE 2019	Annonce des résultats du 3 ^e trimestre 2019
7 NOVEMBRE 2019	Rencontres actionnaires au Centre des Congrès de Lyon
5 FÉVRIER 2020	Annonce des résultats annuels 2019

Les dates et lieux des prochaines rencontres avec les actionnaires seront consultables sur le site <https://invest.bnpparibas.com>

* Sous réserve de modifications ultérieures.

LYF PAY ANNONCE L'ACQUISITION DE L'APPLICATION DE SHOPPING MOBILE NEOS

Lyf Pay annonce l'acquisition de NEOS, l'application de shopping mobile Scan&Go, afin de simplifier et faciliter l'expérience d'achat en magasin. L'application Lyf Pay sera enrichie de la fonction Scan&Go de NEOS avant fin 2019. Avec pour ambition de faire disparaître l'acte de paiement dans l'expérience de consommation, l'application NEOS permet aux consommateurs de scanner leurs achats avec leur mobile tout au long de leur parcours en magasin et de les payer, évitant ainsi le passage en caisse et leur apportant une expérience fluide et personnalisée.

