



# La vie du Cercle

## BNP PARIBAS

### LA CHRONIQUE DU CERCLE

**L**e Cercle a pour objectif de favoriser l'information, le dialogue et le partenariat entre BNP Paribas et la communauté de ses actionnaires.

La vie du Cercle vient compléter la lettre financière ; elle vous propose de participer à des manifestations culturelles, à des formations et à des réunions d'information organisées par les dirigeants du groupe. L'adhésion au Cercle est automatique pour les actionnaires détenteurs en début d'année, sur un ou plusieurs comptes du même foyer, d'au moins 150 titres BNP Paribas

**L**e succès ne se dément pas et vous êtes à chaque trimestre toujours un peu plus nombreux à nous répondre. Nous en sommes ravis ... mais aussi désolés car nous ne pouvons satisfaire toutes les demandes. Bien que les « petites » visites soient toujours très prisées, nous allons nous orienter progressivement vers des rencontres réunissant entre 50 et 100 personnes, à Paris et en province.

Le printemps fera la transition : des propositions où le nombre de visiteurs est restreint, mais aussi des promenades où nous accueillerons plus de monde.

La prochaine lettre culturelle paraîtra dans les premiers jours de septembre, d'ici là... **nous vous souhaitons un bel été.**



### MÉMO L'INFORMATION FINANCIERE

Des informations complètes, rapides et claires sur les activités et résultats de votre groupe? Nous vous proposons cinq points d'entrée :

■ **avec les conseillers**, dans tous les points de vente du groupe BNP Paribas.

■ **par Minitel**, en composant le 3614 BNP ACTION, où vous trouverez les informations récentes sur BNP Paribas, ainsi que l'évolution de l'action.

■ **en écrivant** au service qui vous est réservé : BNP Paribas Actionnariat individuel - 3, rue d'Antin, 75002 Paris.

■ **en vous connectant** à notre site internet : <http://invest.bnpparibas.com>, sur un espace spécialement dédié aux actionnaires individuels.

■ si vos titres sont inscrits en nominatif pur, un **Numéro Vert** (appel gratuit) est à votre disposition pour vos transactions : **0 800 600 700**.

### AGENDA

#### DES ACTIONNAIRES

Vos prochains rendez-vous avec le groupe BNP Paribas

**10 mai** : publication des résultats du 1er trimestre 2001

**15 mai** : Assemblée Générale des actionnaires

**11 juin** : mise en distribution du dividende

#### Attention:

pour l'ensemble de ces manifestations, le nombre de places est très limité. Les invitations, valables pour deux personnes, vous sont adressées, en règle générale, une semaine avant la date de la manifestation.

En revanche, si aucun élément ne vous parvient, c'est que nous n'avons malheureusement pas pu donner suite à vos demandes.

**Nouveau** ► Un **N° vert**, le **0 800 666 777**, est désormais à votre disposition.

Il vous donne l'actualité de la vie du Cercle, les propositions de dernière minute, et vous permet de nous faire part de vos critiques, remarques et suggestions.

Vous pouvez également nous envoyer un fax au 01 40 14 84 85.

# LES RENDEZ-VOUS DU CERCLE

Découvrez les manifestations culturelles - expositions, concerts, promenades - à Paris et en province, auxquelles le Groupe BNP Paribas vous invite gracieusement à participer en avril, mai et juin 2001.

## PARIS



**→ DUC DES LOMBARDS**  
[mardi 8 mai](#)  
[ou mercredi 9 mai](#)  
[à 20h30](#)

Concert de jazz de Jacques Vidal en quintet

**→ MUSÉE DE LA VIE ROMANTIQUE**  
[lundi 14 mai](#)  
[à 19h30](#)

Nadine et Leslie Wright, piano à quatre mains (Brahms, Moszkowsky, Grieg, Dvorak, Rachmaninoff)

**→ AUDITORIUM DU LOUVRE**  
[jeudi 14 juin,](#)  
[à 12h30](#)

Claire-Marie Le Guay, piano, Mathieu Dufour, flûte (Dutilleux, Messiaen, Martinu, Poulenc)

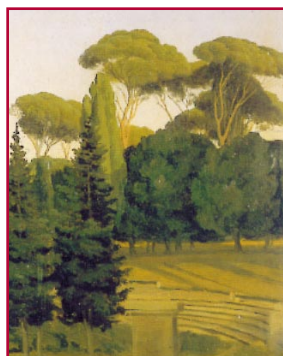
**→ FETE DE LA MUSIQUE**  
[jeudi 21 juin](#)

● [à 16h30](#) à l'hôtel de Soubise : musique classique avec Ying Fenj et Chiao-Hui Yang dans un programme Saint-Saëns et Poulenc

● [à 19h30](#) au musée de la Vie romantique : Jazz avec Manuel Rocheman

## EXPOSITIONS

**VISITES**  
*libres*



**→ PAYSAGES D'ITALIE.** Les peintres du plein air (1780-1830)

**Grand Palais, jusqu'au 9 juillet**  
Fuyant leurs ateliers et leurs pays d'origine, les peintres européens de la fin du XVIII<sup>e</sup> s'enflamment pour les paysages italiens. L'exposition retrace l'errance de ces paysagistes pour capter sur leurs toiles la lumière italienne.

**→ LE CENTRE POMPIDOU en toute liberté**

Tout le musée vous sera ouvert ainsi que les expositions temporaires, à commencer par « Les Années Pop' ».

**→ CITÉ DES SCIENCES ET DE L'INDUSTRIE**



Au cœur du plus grand parc paysager de Paris, un lieu unique et spectaculaire : venez explorer les secrets de la science, multiplier les expériences insolites, plonger dans les infinies possibilités de l'image ... Nous vous proposons un accès à toute la cité, ainsi qu'à toutes les expositions temporaires.



**MUSÉE D'ORSAY**  
[jeudi 26 avril](#)  
[à 9h30](#)

Une visite autour de Manet, Sisley, Van Gogh, Gauguin ...

**L'HÔTEL DE SALM**  
actuel Musée de la Légion d'Honneur  
[jeudi 26 avril](#)  
[à 14h15](#)

Le musée attire un public de curieux. Mais on ignore souvent que cet hôtel particulier bâti à la fin du 18<sup>e</sup> par le prince de Salm recèle un décor Empire spectaculaire. Rarement accessible, le palais du Chancelier offre au visiteur privilégié les richesses de ses décorations et de son mobilier.

**L'HÔTEL DE BÉHAGUE**  
actuelle Ambassade de Roumanie  
[vendredi 27 avril](#)  
[à 15h30](#)  
Superbe demeure fin de

siècle de la fascinante Martine de Béhague.

**L'HÔTEL CHANAC DE POMPADOUR**  
actuelle Ambassade de Suisse  
[samedi 5 mai](#)  
[à 9h45](#)

L'ancienne demeure du baron de Bezenval a gardé ses salons XVIII<sup>e</sup>.

**LA TOUR DE JEAN SANS PEUR**  
[mercredi 9 mai](#)  
[à 14h30](#)

Rare témoignage d'architecture féodale à Paris et unique vestige de l'Hôtel de Bourgogne.

**MUSÉE DELACROIX**  
[jeudi 10 mai à 15h](#)

Au cœur de St-Germain-des-Prés, l'appartement et l'atelier d'Eugène Delacroix conservent les souvenirs du plus grand peintre romantique français.

**LA CATHÉDRALE RUSSE**  
[vendredi 11 mai](#)  
[à 15h30](#)

Très belle construction de l'époque Napoléon III, dans la tradition orientale, nous y évoquerons la religion et la civilisation russe.

**LE CONSERVATOIRE D'ART DRAMATIQUE et l'Eglise St-Eugène, Ste-Cécile**  
[mardi 15 mai](#)  
[à 13h30](#)

Le conservatoire a vu naître bien des talents et mérite notre visite tout autant que sa voisine l'église Saint-Eugène à la curieuse ossature métallique et

# LES RENDEZ-VOUS DU CERCLE

au décor néogothique, singulier compromis proposé par l'architecte Boileau.

## **LE BOUILLON RACINE et LE RESTAURANT VAGENENDE** [lundi 28 mai](#) [à 15h](#)

Partons à la découverte de deux anciens bouillons Chartier, avec leur décor intact de boiseries, miroirs, panneaux de pâte de verre.

## **LE QUARTIER DU LOUVRE AU 17<sup>ème</sup> Siècle** [mercredi 30 mai](#) [à 11h](#)

au musée du Louvre Cette exposition permet de découvrir la vie quotidienne d'un quartier parisien relativement aisé de l'époque de Louis XIV. Les objets présentés sont issus de la campagne archéologique réalisée dans la cour Napoléon de 1984 à 1986.

## **AUTOUR D'EDITH PIAF** [vendredi 1er juin](#) [à 14h30](#)

Une promenade dans le 20<sup>e</sup> avec Vincent de Langlade sur les pas d'Edith Piaf, de sa naissance à sa mort, sur les lieux méconnus de son enfance jusqu'à sa dernière demeure au Père Lachaise.

## **L'OPÉRA GARNIER** [mercredi 6 juin](#) [à 11h30](#)

Avec son escalier d'honneur, ses salons, l'Opéra Garnier représentait la « cathédrale mondaine du XIX<sup>e</sup> »

## **LES VILLAS DES ANNÉES 30 AUTOUR DU PARC MONTSOURIS** [mercredi 6 juin](#) [à 15h](#)

Les villas d'artistes, cachées dans de charmantes impasses, jalonnent cette promenade.

## **LA GALERIE DORÉE DE LA BANQUE DE FRANCE** [samedi 9 juin](#) [à 10h30](#)

De superbes boiseries ornent l'ancien Hôtel du comte de Toulouse.

## **LA VILLA SEURAT et L'ATELIER CHANA ORLOFF** [lundi 11 juin](#) à 10h [ou vendredi 15 juin](#) [à 10h](#)

On doit à André Lurçat cette ravissante cité d'artistes bâtie à deux pas du parc Montsouris. Fréquentée durablement par Soutine, Gromaire, Prassinis et Goerg, elle accueille Dali, Anaïs Nin, Henri Miller. Au 7 bis de la petite impasse, Chana Orloff confia à Auguste Perret la construction de son atelier de sculpture.

## **LA RUE DU BAC** [lundi 11 juin](#) [à 14h30](#)

En cheminant le long de la rue du Bac, sur les pas de Madame de Staël et de Chateaubriand, nous découvrirons des cours et des jardins secrets...

## **LE QUARTIER MOUFFETARD** [mercredi 13 juin](#) [à 14h30](#)

De l'église Saint-Médard aux arènes de Lutèce, une délicieuse flânerie

dans le quartier de la Mouff ...

## **LES FONTAINES DU QUARTIER RICHELIEU**



## [jeudi 21 juin](#) [à 14h30](#)

Quelques unes des plus belles fontaines de la Rive Droite : un parcours original commenté par Vincent de Langlade.

## **LE PERE LACHAISE MÉCONNU** [jeudi 28 juin](#) [à 14h30](#)

Vincent de Langlade propose plus de 100 itinéraires différents du cimetière-musée du Père Lachaise. Découvrons en sa compagnie les sépultures méconnues.



## **LE PARC DE LA VILLETTE** Paysages, art et jardins [mardi 29 mai](#) [à 14h30](#)

Jardin des vents et des dunes, des miroirs, de la treille, des bambous, des équilibres, des îles et des frayeurs enfantines : nous les traverserons dans un parcours du

nord au sud (attention, au moins 2 heures)

## **LE PARC DE BAGATELLE** [mardi 5 juin](#) [à 14h](#)

Avec ses arbres majestueux, ses exceptionnels jardins et collections, ses édifices élégants et son décor truffé de charmants artifices, Bagatelle est sans conteste l'un des plus beaux parcs parisiens.

## **LA PROMENADE PLANTÉE** [jeudi 7 juin](#) [à 14h30](#)

Promenade secrète qui vous conduira à travers tunnels et tranchées jusqu'au jardin de Reuilly, puis sous le viaduc des Arts orné de pergolas et de massifs fleuris. (visite longue, 2h30)

RÉGION  
PARISIENNE



## **BOULOGNE** Musée des Années 30 [vendredi 27 avril](#) [à 10h](#)

Ce musée rassemble plusieurs centaines d'œuvres, peintures, sculptures, dessins, affiches et maquettes. Ces collections remettent en lumière un certain nombre d'artistes figuratifs qui connurent le triomphe entre 1930 et les débuts de la Seconde Guerre Mondiale.

# LES RENDEZ-VOUS DU CERCLE

## SAINT-DENIS

L'abbaye royale de Saint-Denis, actuelle Maison de la Légion d'Honneur

[mercredi 9 mai à 10h30](#)

Majestueux bâtiments du 18<sup>e</sup> siècle par Robert de Cotte et les Gabriel : escaliers monumentaux, salles voûtées des funérailles royales, chapelle, réfectoire des moines.

## CHARENTON

L'HÔPITAL ESQUIROL

[mercredi 23 mai à 15h](#)

Ses cours pompéiennes et son temple grec en font un chef d'œuvre de l'architecture hospitalière.

## SAINTE-GENEVIEVE-DES BOIS

LE CIMETIERE

[jeudi 14 juin après-midi](#)

Un ou deux crochets avant de découvrir le cimetière russe, créé dans le cadre du cimetière municipal, il abrite les tombes de grandes personnalités de l'émigration russe, au pied d'une charmante chapelle orthodoxe (le transport s'effectue en car à partir de la place Denfert-Rochereau à Paris).

## VERSAILLES

Château de Versailles les Salles du XIX<sup>e</sup> Siècle

[mercredi 2 mai à 10h](#)

## Le Potager du Roi

[lundi 21 mai à 15h](#)

Autour du grand carré, une succession de jardins clos de murs abritent une centaine de variétés de pommes et de poires; les jardiniers

perpétuent l'art de la taille.

Les Bosquets du Château de Versailles



Conçus par Le Nôtre, les Bosquets (non ouverts au public) ont été réalisés sous son autorité. Ils ont été ensuite modifiés au 18<sup>e</sup> sous Louis XV, ainsi qu'à la demande de Marie-Antoinette.

Le Pavillon de musique de la Comtesse de Provence

[lundi 18 juin à 14h30 ou 16h](#)

Cette demeure privée nous ouvrira ses portes, elle est le seul vestige du domaine de Montreuil, à Versailles, créé par Madame, comtesse de Provence.

## PROVINCE

## EXPOSITIONS

VISITES guidées

## LYON

« FÉLIX VALLOTTON »  
visite guidée le [jeudi 26 avril à 10h30](#) ou [14h](#), au musée des Beaux-Arts.

La rétrospective Félix Vallotton (1865-1925)

révèle, grâce à une centaine de peintures et autant de dessins et de gravures, venus de collections européennes publiques et privées, les innombrables facettes de cet artiste né en Suisse et formé à Paris. Son engagement au sein du groupe des Nabis a contribué à sa célébrité.

## LILLE

« LE FAUVISME en noir et blanc »

[mercredi 2 mai à 15h](#)

musée d'art moderne Lille Métropole

L'exposition réunit une centaine d'estampes et de livres illustrés réalisés par des artistes fauves (Matisse, Manguin, Marquet, Dufy, Friesz, Vlaminck), leurs précurseurs (Gauguin, Maillol, Munch, Vallotton, Valtat) et leurs contemporains expressionnistes allemands (Kirchner, Schmidt-Rottluff, Heckel). Cette exposition est aussi l'occasion unique de montrer la série de gravures sur bois d'André Derain.

## EPINAL

CLAUDE LE LORRAIN

Inauguration

[le jeudi 10 mai à 18h30](#)

au musée départemental des Vosges.

Evocation de l'oeuvre de Claude Le Lorrain (1600-1682), peintre de la Mythologie, en 13 tableaux et 5 dessins.



## METZ

CONCERT DE JAZZ, AVEC MANUEL ROCHEMAN ET JACQUES VIDAL

[samedi 28 avril à 21h](#)

aux Trinitaires



## BORDEAUX

Formation Internet

[samedi 23 juin de 14h à 17h30](#)

## LYON

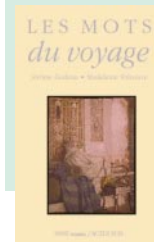
Formation à la Bourse

[mardi 26 juin toute la journée](#)

(attention, participation aux frais : 100 FRF P/P)



A tous ceux qui ne peuvent profiter de nos invitations, nous proposons de partager nos émotions grâce à la musique ou à la magie des mots. Nous vous offrirons avec plaisir le dernier disque de jazz de Jacques Vidal : SAIDA ou le dernier titre de la collection Paris-Musées/Acte Sud :



« Les Mots du voyage » de Jérôme Godeau