

la vie du Cercle

JANVIER 2011

LA LETTRE RÉSERVÉE AUX MEMBRES DU CERCLE DES ACTIONNAIRES DE BNP PARIBAS



BAYONNE P. 4
Clair de lune



VERSAILLES P. 9
L'Opéra royal



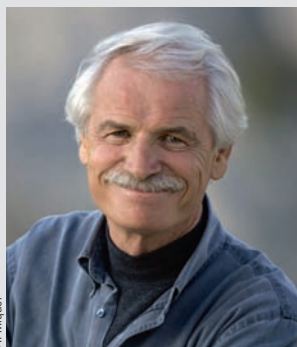
PARIS P. 10
Concerts jazz



1^{er} TRIMESTRE 2011
PLUS DE 140
INVITATIONS
EXCLUSIVES



BNP PARIBAS | La banque d'un monde qui change



A. Miquel

Yann Arthus-Bertrand

« Vivre ensemble »

➤ DÉCOUVREZ VOS INVITATIONS À CET ÉVÉNEMENT DANS CE NUMÉRO.
DAVANTAGE D'INFORMATIONS SUR LE BLOG CITOYEN BNP PARIBAS.
www.pourunmondequichange.com

L'expo-vidéo "6 milliards d'Autres" arrive en Belgique. Entretien avec le photographe Yann Arthus-Bertrand.

Comment est né le projet "6 milliards d'Autres" ?

Tout est parti d'une panne d'hélicoptère au Mali. En attendant le pilote, j'ai discuté avec un villageois une journée entière. Il m'a parlé de son quotidien, de ses espoirs, de ses craintes : sa seule ambition était de nourrir ses enfants. Je plongeais ainsi dans les soucis les plus élémentaires. Il me regardait droit dans les yeux, sans plainte, sans demande, sans ressentiment. J'étais parti photographier des paysages, j'ai été captivé par ce visage, par sa parole. C'est de là qu'est née cette envie d'interviewer 6 milliards de personnes. Mais pour cela, il fallait qu'un mécène "attrape" la même folie que nous, qu'il ait envie de soutenir un projet humaniste basé sur l'écoute des autres. Ce mécène, c'est BNP Paribas, et il nous accompagne depuis le début de cette aventure.

Quel message souhaitez-vous faire passer au travers de ce projet ?

Nous avons aujourd'hui à notre disposition des outils de communication extraordinaires : on peut tout voir et tout savoir. L'ironie est que, en même temps, nous connaissons toujours aussi peu nos voisins. Pourtant, la seule démarche possible est d'aller vers l'Autre, le comprendre : dans tous les combats à venir, que ce soit la pauvreté ou les changements climatiques, on ne pourra plus agir seuls.

Il n'y a pas de développement durable possible si nous n'arrivons pas à vivre ensemble. C'est pourquoi ce projet me tient à cœur. J'y crois parce qu'il concerne chacun d'entre nous, et parce qu'il est une incitation à agir.

Bruxelles, capitale de l'Europe, accueille "6 milliards d'Autres".

Qu'attendez-vous du public belge ?

Nous avons tenu à aller à la rencontre de tous les Belges, c'est pourquoi "6 milliards d'Autres" a réalisé une tournée dans neuf villes de Belgique avant la grande exposition de Bruxelles, qui se tient à Tour & Taxis jusqu'au 3 avril 2011. Les Belges auront l'occasion de découvrir un film magnifique réalisé pour "6 milliards d'Autres" par mon ami Nic Balthazar, le fameux écologiste et réalisateur belge, et intitulé « Qu'est-ce qu'être belge aujourd'hui ? ». J'espère que chacun aura envie à son tour de faire ces rencontres, d'écouter l'Autre, et faire vivre le projet en ajoutant son témoignage dans les studios d'enregistrement ou par webcam pour exprimer l'envie de vivre ensemble. Et comme vous le savez, le public belge revêt une importance toute particulière pour notre partenaire, puisque Fortis a rejoint le groupe BNP Paribas en 2009.

Propos recueillis par Élodie Freu

L'AGENDA FINANCIER

RÉSULTATS ANNUELS 2010

17 février 2011

ASSEMBLÉE GÉNÉRALE

11 mai 2011

RENCONTRES ACTIONNAIRES

➤ NANTES

07 juin 2011

➤ LILLE

23 juin 2011

CONTACTS

➤ Toute l'actualité
financière sur
<http://invest.bnpparibas.com>

➤ Courriel: BNP.Paribas.Actionnariat@bnpparibas.com
Actionnariat individuel,
3, rue d'Antin - 75002 Paris
Fax: 01 42 98 21 22

LE CERCLE A POUR OBJECTIF

de favoriser l'information, le dialogue et le partenariat entre BNP Paribas et ses actionnaires. *La vie du Cercle*, qui complète la lettre financière des actionnaires, propose de participer à des manifestations culturelles, des conférences économiques et scientifiques.

L'adhésion au Cercle est automatique pour les actionnaires détenteurs en début d'année, sur un ou plusieurs comptes du même foyer, d'au moins 200 titres BNP Paribas.

Pour tout changement d'adresse...

merci de nous communiquer aussi l'ancienne. Afin d'assurer la prise en compte des modifications vous concernant, informez votre banque ou votre gestionnaire, qui actualisera vos données. Les modifications seront effectives au trimestre suivant.

INVITATIONS MODE D'EMPLOI

Pour profiter des invitations que vous propose le Cercle des actionnaires, suivez bien la procédure indiquée ci-dessous. C'est très simple, alors n'hésitez pas !

1

L'INSCRIPTION

SUR LE SITE | Rendez-vous sur www.cercle-actionnaires.bnpparibas.com, cliquez sur "Je m'inscris", une fois que vous avez sélectionné les événements qui vous intéressent.

PAR COURRIER | Renvoyez le coupon-réponse, en ayant bien rempli toutes les cases en lettres capitales.

PAR TÉLÉPHONE | Laissez un message sur la boîte vocale de *La vie du Cercle*. Et indiquez clairement vos coordonnées et vos choix.

 **N°Vert** 0 800 666 777

APPEL GRATUIT DEPUIS UN POSTE FIXE

2

L'ATTRIBUTION DES PLACES

➤ Si les demandes sont supérieures au nombre de places offertes, la priorité est accordée aux personnes n'ayant jamais participé à un événement.

➤ Pour un meilleur confort de visite et d'écoute, le nombre de places est limité. Aussi, nous vous remercions de nous prévenir si vous êtes invité(e) et que vous n'êtes, au final, pas disponible. Vous ferez des heureux !

3

LA CONFIRMATION

CAS N° 1 | Suivant votre mode d'inscription, vous recevez une invitation (par courrier, courriel ou téléphone), une dizaine de jours avant la date de l'événement. Votre participation est définitive seulement après votre confirmation.

CAS N° 2 | Vous figurez sur une liste d'attente. Dès que nous avons connaissance d'un désistement, nous vous en informons (si la date n'est pas trop proche).

ATTENTION

Dans l'hypothèse où vous arriveriez en retard à un événement, informez-nous en appelant le numéro figurant sur l'invitation. Il est important de nous le signaler pour ne pas risquer l'annulation de votre réservation.

sommaire

RÉGIONS

Concerts | P. 4
Arts de la scène | P. 4
Cinéma | P. 6
Visites guidées | P. 6
Tennis | P. 8
Formations | P. 8

RÉGION PARISIENNE

Concerts | P. 8
Arts de la scène | P. 8
Cinéma | P. 8
Visites guidées | P. 8

PARIS

Conférences scientifiques | P. 9
Concerts | P. 9
Cinéma | P. 10
Visites guidées | P. 11
Expositions | P. 13

LES ENGAGEMENTS DE BNP PARIBAS

➤ **Le grand entretien du Cercle: Pierre Rigal et Aurélien Bory** | P. 15
➤ **La Fondation BNP Paribas au service de l'éducation** | P. 16
➤ **BNP Paribas dans le monde** | P. 16

CADEAUX

Albums d'exposition, revues, CD... | P. 17

LE CERCLE



➤ **L'Opération flash du trimestre** | P. 18
➤ **Quoi de neuf avec votre carte?** | P. 18



G. Bradi

Giovanni Mirabassi.

régions

CONCERTS

JAZZ

RENNES

FESTIVAL JAZZ À L'ÉTAGE
MOUTIN REUNION QUARTET

Pierre de Bethmann, piano
Rick Margitza, saxophones
Louis Moutin, batterie
François Moutin, contrebasse
Mercredi 16 mars à 21 h 30
■ n° 1

COLOMIERS (TOULOUSE)

ELISABETH KONTOMANOU,
CHANT
LAURENT COURTHALIAC,
PIANO

Elisabeth Kontomanou a un style incomparable qui s'inscrit dans la tradition des grandes chanteuses de blues (Ma Rainey et Bessie Smith notamment). Elle a la capacité d'émouvoir, de toucher le cœur et l'âme par la seule nature de son chant, sans recourir à l'artifice, sans user d'effets.

Samedi 14 mai en soirée
■ n° 2

CLASSIQUE

METZ

LE CONCERT SPIRITUEL
HERVÉ NIQUET
"LE CARNAVAL DE VENISE"
ANDRÉ CAMPRA

Innovant par son ouverture aux influences italiennes, l'œuvre

invite à un voyage imaginaire dans l'Italie du XVII^e siècle, grâce notamment à un livret développant abondamment des thèmes tels que Venise, le carnaval, la jeunesse, l'amour... Autant de sujets repris onze ans plus tard dans *Les Fêtes vénitienes*, le plus grand succès de Campra.

Judi 27 janvier à 20 h
■ n° 3

BESANÇON

LE CONCERT SPIRITUEL
HERVÉ NIQUET
"KING ARTHUR"
HENRY PURCELL

Avec *King Arthur*, *The Fairy Queen* et autres masques, Purcell et ses semblables inventent dans l'Angleterre du XVII^e siècle le principe même de la comédie musicale, initiant ce savoir-faire anglo-saxon pour le spectacle de divertissement qui mêle comédie, danse, chant et... surprises.

Judi 10 mars à 20 h
■ n° 4

LE HAVRE

LE CONCERT SPIRITUEL
HERVÉ NIQUET
"CÉLÉBRER LA VIE ET LA
MORT AU TEMPS DU ROY"
REQUIEM - JEAN GILLES

Deus in nomine tuo, Te Deum,
André Campra
Mercredi 23 mars à 19 h 30
■ n° 5

MONTPELLIER

LE CONCERT SPIRITUEL
HERVÉ NIQUET
"NISI DOMINUS/MAGNIFICAT
PSAUMES/GLORIA
PER L'OSPEDALE"
ANTONIO VIVALDI

Judi 21 avril à 20 h 30
■ n° 6

ARTS DE LA SCÈNE

BAYONNE

C^E GEORGES MOMBOYE
"CLAIR DE LUNE"

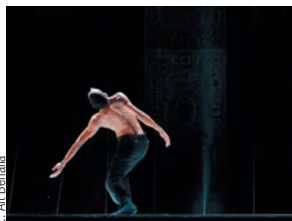
Des lumières, des petites courses éperdues, des découvertes, des secrets... Dans un jeu d'ombres et de lumières, chacun explore son jardin secret au clair de lune. Les rythmes de deux percussionnistes accompagnent les mouvements de six danseurs.
Judi 20 janvier à 20 h 30
■ n° 7

LYON

C^E GEORGES MOMBOYE
"EMPREINTES MASSAÏ"

Un formidable concert chorégraphique de toute beauté, un hommage à ce peuple dont l'élégance fascine.

Judi 17 mars à 20 h 30 ■ n° 8

ABOU LAGRAA
"NYA"

Nya – mot arabe exprimant le fait de faire confiance à la vie – tisse des liens entre tradition et modernité: *Le Chant des Aurès*

d'Houria Aïchi fera l'objet d'une chorégraphie contemporaine tandis que la virtuosité des danses urbaines pourra se déployer sur le mythique *Boléro* de Ravel.

BESANÇON

Mercredi 26 janvier à 20 h

■ n° 9

CLERMONT-FERRAND

Vendredi 28 janvier à 20 h 30

■ n° 10

LA ROCHELLE

ABOU LAGRAA
"UN MONDE EN SOI"

Axant sa réflexion autour de la création du monde et du chaos, le tourbillon d'Abou Lagraa se met en marche, entre explosions spasmodiques et arabesques élégantes. Chaque geste des sept danseurs s'irrigue d'une pure poésie corporelle. Le célèbre Quatuor Debussy enveloppe ces corps d'une nappe musicale frémissante, sur les accords de John Cage et d'Anton Webern.

Mercredi 13 avril à 20 h 30

■ n° 11

CIRK VOST – "ÉPICYCLE"



Dans un univers où les cordes, les trapèzes, les filets et les mains sont les points névralgiques de l'antichute, guitare, scie musicale et voix rythment les échanges aériens sur un fond d'électroacoustique.

AMIENS

Judi 3 février à 19 h 30

■ n° 12

ISTRES

Vendredi 18 février à 20 h 30

■ n° 13

▾ Les dates et horaires indiqués peuvent être susceptibles de modifications (concerne toutes les manifestations, Paris et Régions).

BAR-LE-DUC
ZIMMERMANN & DE PERROT
C^{IE} ACROBATIQUE
DE TANGER
"CHOUF OUCHOUF"



M. Del Curto

Chouf Ouchouf signifie en arabe, « Regarde et regarde encore ! ». Ce spectacle se place au centre d'un labyrinthe de questions et de réflexions sur

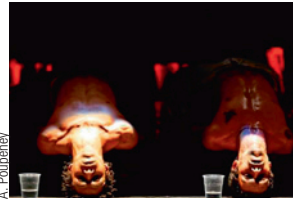
tout ce qui a trait à la rencontre avec le nouveau et l'inconnu. Avec humour, ce grand thème est travesti en une cascade de scènes ; il est décliné et amplifié jusqu'à l'absurde, jusqu'à ce que tout soit chamboulé et se retrouve en apesanteur. **Samedi 19 février à 20 h 30** ■ n° 14

REIMS
C^{IE} FÊTES GALANTES
BÉATRICE MASSIN
"SONGES"

Béatrice Massin est une grande figure de la danse baroque.

Dans *Songes*, elle s'attache à mettre le rêve en musique. En regard d'œuvres de Lully, Vivaldi, Charpentier et Purcell, elle met en mouvement ses danseurs sur un immense ciel peint réfléchi par des miroirs suspendus. **Jeudi 17 mars à 20 h 30** ■ n° 27

C^{IE} KÄFIG
MOURAD MERZOUKI
"AGWA ET CORRERIA"



A. Poupiney

Une rencontre entre Mourad Merzouki et des danseurs brésiliens est à la source de ce spectacle. Les danseurs cariocas diluent et mélangent, sans complexe, hip-hop, capoeira, samba, musique électronique et bossa-nova pour faire émerger une danse aux acrobaties époustouflantes, pleine d'énergie et d'invention...

BEAUVAIS
Lundi 21 mars à 20 h 30
■ n° 28
BREST
Mardi 29 mars à 20 h 30
■ n° 29
SAINT-MAXIME
Samedi 2 avril à 20 h 30
■ n° 30

AIX-EN-PROVENCE
C^{IE} KÄFIG
MOURAD MERZOUKI
"TRICÔTÉ"



M. Cavallita

Sous toutes les couleurs, Mourad Merzouki met en scène et chorégraphie les coulisses d'un spectacle. **Vendredi 8 avril à 20 h 30** ■ n° 31

STRASBOURG
C^{IE} LES COLPORTEURS
ANTOINE RIGOT
"SUR LA ROUTE..."

Sur la route... est un dialogue des corps entre un homme blessé et une femme funambule. Le duo qu'ils créent est une chorégraphie de l'équilibre. C'est aussi, pour Antoine Rigot, funambule et victime d'un accident en mai 2000, une nouvelle étape dans la réinvention de son art. Dans cette démarche, *Sur la route...* nous parle du fil d'une manière infiniment personnelle, bien au-delà d'un exercice de virtuosité. **Mardi 22 mars à 20 h 30** ■ n° 32

BOURGES
C^{IE} 111 - AURÉLIEN BORY
"SANS OBJET"



M. Del Curto

Conception, réalisation et mise en scène : Aurélien Bory. Dans son nouvel opus, le metteur en scène organise la magie autour d'une étrange "guest star", un robot industriel. **Mercredi 23 mars à 20 h 30** ■ n° 33

ROUEN
C^{IE} 111 - "QU'EST-CE QUE TU DEVIENS?"

Qu'est-ce que tu deviens ? Question banale et terrifiante qui dit que le temps a passé, que des changements sont survenus... En écrivant ce solo sur mesure pour Stéphanie Fuster, « l'une des meilleures danseuses flamenco que l'exil ait jamais donnée », selon Vicente Pradal, Aurélien Bory s'est posé la question de l'identité : que se passe-t-il quand une Française comme Stéphanie plonge pendant des années dans le flamenco ? Peut-on inventer une danse qui ne soit pas andalouse et trouver son propre mouvement ? Et alors que devient-on ? **Jeudi 5 mai à 20 h ■ n° 34**



pleins
feux sur...

LE FESTIVAL CINÉMA TÉLÉRAMA

VOS AVANT-PREMIÈRES BNP PARIBAS

Depuis quatorze ans, *Télérama* propose de voir ou de revoir les 15 meilleurs films de l'année écoulée, pour 3 euros la place, dans plus de 200 salles partout en France. Une façon festive et culturelle de faire partager sa passion du 7^e art ! Partenaire de tous les cinémas, BNP Paribas s'associe à ce festival pour la troisième année consécutive. À l'occasion de la soirée d'ouverture, le Cercle vous invite à l'avant-première nationale d'un film bénéficiant du label Télérama. Découvrez le titre du long métrage sélectionné sur notre site Internet !

▾ Mardi 18 janvier en soirée

BEAUNE ■ n° 15
 BISCAROSSE ■ n° 16
 CHERBOURG ■ n° 17
 ÉVREUX ■ n° 18
 LORIENT ■ n° 19
 MANOSQUE ■ n° 20

NEVERS ■ n° 21
 NÎMES ■ n° 22
 PERPIGNAN ■ n° 23
 SAINT-MALO ■ n° 24
 STRASBOURG ■ n° 25
 TOULOUSE ■ n° 26

régions

**C^E DERNIÈRE MINUTE
PIERRE RIGAL
"MICRO"**

Pierre Rigal

Micro est une expérience énergétique qui tente d'appréhender les différentes poésies du concert rock et, à travers la physicalité des musiciens-chanteurs, fait entendre, mais aussi fait voir la musique.

QUIMPER

Mercredi 6 avril à 20h30

■ n° 35

ROUEN

Samedi 9 avril en soirée

■ n° 36

ALBI

Mardi 12 avril à 20h30

■ n° 37

CINÉMA

LE PRINTEMPS DU CINÉMA

BNP Paribas, partenaire du Printemps du cinéma, prolonge l'opération et vous propose une contremarque vous permettant d'obtenir un billet au tarif exceptionnel de 3,50 euros.

**Du mercredi 23
au mardi 29 mars ■ n° 38**

VISITES GUIDÉES

**BRUXELLES
TOUR & TAXIS
6 MILLIARDS D'AUTRES
YANN-ARTHUR BERTRAND**

6000 interviews ont été filmées dans 75 pays par six reporters partis à la rencontre des Autres. Du pêcheur brésilien à la boutiquière chinoise, de l'artiste allemande à l'agriculteur afghan, tous ont répondu aux mêmes questions sur leurs peurs, leurs rêves, leurs épreuves, leurs espoirs.

Nous vous offrons des billets pour découvrir cette exposition multiculturelle dans un site à l'architecture exceptionnelle jusqu'au 3 avril 2011 ■ n° 39

LYON**MUSÉE GADAGNE
"GADAGNE, ENSEMBLE
RENAISSANCE"**

Adossé à la colline de Fourvière, Gadagne forme un ensemble architectural vaste et complexe : le plus grand ensemble Renaissance de la ville.

Vendredi 4 février à 14h30

■ n° 40

NICE**MUSÉE DES ARTS
ASIATIQUES
"LIGNES D'ASIE"**

Musée des Arts asiatiques

Aux côtés des œuvres majeures exposées depuis leur arrivée au musée seront présentés au public les objets les plus fragiles et parfois les plus précieux de la collection, tels qu'une robe

de prêtre taoïste du XVIII^e siècle ou un manteau de femme en ikat de velours du XIX^e.

Vendredi 18 février à 11h

■ n° 41

**MUSÉE CHAGALL
"CHAGALL, KUPKA"**

Musée national Marc Chagall/FMN. Gérard Bick

L'exposition met en perspective l'évocation du *Cantique des Cantiques* peinte par Marc Chagall entre 1955 et 1966 et une autre lecture du texte, celle de Franz Kupka, qui y avait travaillé de 1905 à 1931 pour une édition illustrée.

Vendredi 18 février à 15h

■ n° 42

BORDEAUX**FOUILLES ARCHÉOLOGIQUES
DE L'ÉGLISE SAINT-SEURIN**

Il faut descendre quelques marches pour atteindre le niveau visible de la ville antique et les vestiges du plus vieux cimetière de Bordeaux datant des VI^e et VIII^e siècles. On y trouve de nombreux sarcophages de pierre tels qu'ils furent dégagés lors des fouilles archéologiques en 1910 ainsi que des tombeaux ornés de peintures murales et des amphores utilisées comme sépultures.

Mardi 1^{er} mars à 16h

■ n° 43

LE GRAND THÉÂTRE

Le Grand Théâtre, commandé par le maréchal de Richelieu et édifié par l'architecte Victor Louis, a été inauguré en 1780.

Classé monument historique,

réminiscence de l'Antiquité par son péristyle, l'ouvrage de style néoclassique s'inscrit dans l'opulent urbanisme bordelais hérité du Siècle des lumières. Il abrite une salle de spectacle, exemple parfait de théâtre à l'italienne.



Ch. Evonem

Mercredi 2 mars à 10h30

■ n° 44

➤ En fonction de l'actualité artistique, cette visite pourra être annulée et remplacée par "Bordeaux et ses mascarons".

NANTES**MUSÉE DES BEAUX-ARTS
"CLÉOPÂTRE, MÉDÉE,
IPHIGÉNIE...
LE THÉÂTRE DES PASSIONS"
(1697-1759)**

Ch.-A. Coypel

L'exposition explore la théâtralité, principe poétique et pictural chez les grands peintres français de la première moitié du XVIII^e siècle (Coypel, de Troy et Van Loo). Leurs héroïnes tragiques, sur fond de mises en scène grandioses, rivalisèrent avec celles des grands auteurs (Racine, Corneille) et hommes d'opéra (Lully, Quinault).

Vendredi 11 mars à 15h

■ n° 45

LILLE**PALAIS DES BEAUX-ARTS
"PORTRAITS DE LA PENSÉE"**

Velasquez, Zurbaran, Murillo, Giordano, Ribera : les plus grands maîtres du XVII^e siècle espagnol sont représentés parmi les 45 chefs-d'œuvre exposés sur le thème de la figure du philosophe au Siècle d'or.



Revivez les derniers événements en images ! Visionnez les vidéos, les interviews des artistes et les photos sur le site cercle-actionnaires.bnpparibas.com

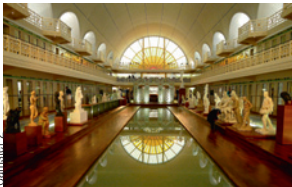
L'exposition propose de montrer l'invisible de la pensée en composant une galerie de portraits habités par le silence, le plaisir ou le pathétique d'une pensée, qui rayonnent dans la matière.



Musée del Prado

Vendredi 18 mars à 14h30
■ n° 46

ROUBAIX LA PISCINE "PAUL SIGNAC, LES PORTS DE FRANCE"



Caminar 2

Grand voyageur et marin, Paul Signac peint le plus souvent des paysages, notamment marins ou fluviaux, avec de nombreuses vues de ports, comme Collioure ou Saint-Tropez. Cette série d'aquarelles sur les ports de France, exécutée de 1929 à 1931, a été commandée par Gaston Lévy, mécène et collectionneur de l'artiste.

Mardi 22 mars à 14h30 ■ n° 47

MONTPELLIER LE JARDIN DES PLANTES



Offices tourisme Montpellier/C. Escotaro

Havre de paix des poètes, îlot de verdure des Montpelliérains, le Jardin des Plantes, le plus ancien de France, fut longtemps réservé

aux botanistes de la faculté de médecine qui y explorait la vie des plantes.

Judi 31 mars à 15 h ■ n° 48

LA FACULTÉ DE MÉDECINE ET LE CONSERVATOIRE D'ANATOMIE

Berceau de l'enseignement de la médecine, Montpellier doit cette renommée à sa faculté, la plus ancienne école de médecine du monde occidental n'ayant jamais cessé de fonctionner.

Vendredi 1^{er} avril à 10h
■ n° 49

TOURS MUSÉE DES BEAUX-ARTS "DE RICHELIEU À RICHELIEU"

Les musées des Beaux-Arts de Tours et d'Orléans, en concertation avec la ville de Richelieu, s'associent pour concevoir une exposition consacrée aux décors et collections du cardinal de Richelieu, acquis et commandés pour l'ornement de son château familial en Touraine et reconstruit sur les plans de Jacques Lemercier dès 1631.

Mercredi 6 avril à 15h30
■ n° 50



Marc Rogier



plains
feux sur...

LA FOLLE JOURNÉE DE NANTES

LA MUSIQUE POSTROMANTIQUE EN ALLEMAGNE

► Un concert programmé entre le 2 et le 6 février
vous sera proposé ■ n° 51

Consacrée à la musique germanique postromantique, la Folle Journée 2011 vous fait revivre près de cent ans de musique, de 1850 à 1950, de Brahms à Richard Strauss, en passant par les compositeurs de l'école de Vienne. Depuis 1995, la Folle Journée allie une sélection artistique exigeante à une large accessibilité populaire, ce qui a incontestablement forgé le succès et la renommée internationale du festival. En tant que partenaire historique, BNP Paribas lui apporte son soutien financier, mais aussi un accompagnement en termes de programmation et d'accessibilité de la musique à de nouveaux publics. À travers sa Fondation et sa direction régionale, le groupe convie des jeunes issus des quartiers populaires aux concerts et conçoit une Folle Journée "hors les murs", où la musique classique s'invite dans les prisons et les centres sociaux.

MARSEILLE ATELIER JOËL LAPLANE LUTHIER EN GUITARES CLASSIQUE ET FLAMENCO

Luthier en guitares, il fabrique, répare et restaure les instruments de musique à cordes pincées ou frottées. L'art de ce professionnel commence par le choix des bois déterminants pour la qualité sonore de l'instrument, se poursuit par la fabrication du manche, de la table d'harmonie, des éclisses et du fond, puis s'achève par l'assemblage.



Vendredi 8 avril à 15h
■ n° 52

TOULOUSE HISTOIRES D'EAUX



P. Daubert

Un itinéraire choisi vous mène à la rencontre des fontaines monumentales, de la place Saint-Georges à la place de La Trinité. Vous entrez dans le domaine où l'art rejoint la technique, en évoquant l'alimentation en eau par les sources, les aqueducs et les puits.
Judi 14 avril à 14h30 ■ n° 53

CANNES MUSÉE DE LA CASTRE

Situé sur les hauteurs du vieux Cannes, dans les vestiges du château médiéval des moines de Lérins classé monument historique, le musée de la Castre expose des collections d'arts premiers et de peinture provençale du XIX^e siècle, ainsi qu'un exceptionnel ensemble d'instruments de musique du monde.

Mardi 17 mai à 10h ■ n° 54

régions

TENNIS

➤ BNP Paribas est le partenaire du tennis, sous toutes ses dimensions : mondiale, locale, familiale, éducative et sociale. Ce trimestre, nous vous proposons des places pour deux prestigieux événements.

MARSEILLE OPEN 13

Le Tournoi Open 13 fait partie du circuit ATP, qui regroupe toutes les épreuves officielles du tennis professionnel mondial, à l'exception des tournois du grand chelem. L'étape marseillaise intègre la catégorie "International Series" de l'ATP.

Lundi 14 février ■ n° 55
Mardi 15 février ■ n° 56
Mercredi 16 février ■ n° 57
Jeudi 17 février ■ n° 58
Vendredi 18 février ■ n° 59
Samedi 19 février ■ n° 60
Dimanche 20 février ■ n° 61

MONACO

MASTERS DE MONTE-CARLO

Depuis plus de cent ans, ce tournoi est l'un des plus prestigieux dans le domaine du tennis international.

Dimanche 10 avril ■ n° 62
Lundi 11 avril ■ n° 63
Mardi 12 avril ■ n° 64
Mercredi 13 avril ■ n° 65
Jeudi 14 avril ■ n° 66
Vendredi 15 avril ■ n° 67
Samedi 16 avril ■ n° 68
Dimanche 17 avril ■ n° 69

FORMATION

FAUT-IL AVOIR PEUR DES AGENCES DE NOTATION ?

Cette nouvelle formation se propose de faire connaître l'activité des agences de notation.

BORDEAUX

Mercredi 2 mars
de 14h30 à 17h30 ■ n° 70

LILLE

Jeudi 17 mars
de 14h30 à 17h30
■ n° 71

region parisienne

CONCERT

VERSAILLES

LE CONCERT SPIRITUEL HERVE NIQUET "KING ARTHUR" HENRY PURCELL



N. Berrou

Avec *King Arthur*, *The Fairy Queen* et autres masques, Purcell et ses semblables inventent dans l'Angleterre du XVII^e siècle le principe même de la comédie musicale, initiant ce savoir-faire anglo-saxon pour le spectacle de divertissement mêlant comédie, danse, chant et... surprises.

Jeudi 3 mars à 20h ■ n° 72

ARTS DE LA SCÈNE

ABOU LAGRAA "UN MONDE EN SOI"



L. Att. Bernalda

Axant sa réflexion autour de la création du monde et du chaos, le tourbillon d'Abou Lagraa se met en marche, entre explosions spasmodiques et arabesques élégantes. Chaque geste des sept danseurs s'irrigue d'une pure poésie corporelle.

Le célèbre Quatuor Debussy enveloppe ces corps d'une nappes musicale frémissante, sur les accords de John Cage et d'Anton Webern.

COMBS-LA-VILLE

Samedi 7 mai en soirée ■ n° 73

SAINT-QUENTIN-EN-YVELINES

Mardi 10 mai à 20h30 ■ n° 74

CINÉMA

LE FESTIVAL CINÉMA TÉLÉRAMA

À l'occasion de la soirée d'ouverture du festival, *La vie du Cercle* vous invite à l'avant-première d'un film bénéficiant du label Télérama.

Mardi 18 janvier en soirée.
À Massy-Palaiseau ■ n° 75
À Romainville ■ n° 76

LE PRINTEMPS DU CINÉMA

BNP Paribas, partenaire du Printemps du cinéma, prolonge l'opération et vous propose une contremarque vous permettant d'obtenir une place de cinéma au tarif exceptionnel de 3,50 euros.

Du mercredi 23 au mardi 29 mars ■ n° 77

VISITES GUIDÉES

SEINE-ET-MARNE MAISON ET ATELIER DE FOUJITA À VILLIERS-LE-BÂCLE

Dans ce site préservé, on découvre l'atmosphère intime d'un peintre de l'École de Paris. Au dernier étage de la maison, l'atelier est intact. Pinceaux, pigments, maquettes et peintures murales révèlent toute la richesse et les secrets du peintre.

Vendredi 4 mars à 15h ■ n° 78

CHÂTEAU DE BLANDY-LES-TOURS ET COLLÉGIALE DE CHAMPEAUX



La princesse de Clèves se maria dans cette spectaculaire forteresse médiévale, en présence du futur Henri IV. Non loin, la collégiale de Champeaux, chef-d'œuvre de l'architecture gothique, a été construite entre les années 1180 et le règne de Saint-Louis.

Mercredi 6 avril à 14h30 ■ n° 79

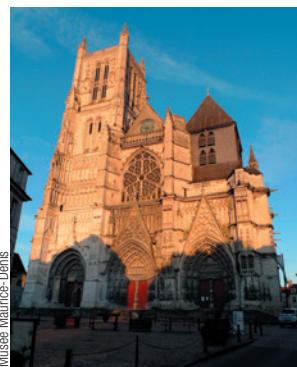
MUSÉE ROSA BONHEUR ET LE VILLAGE D'ARTISTE DE GREZ-SUR-LOING

L'atelier de Rosa Bonheur, dans le château de By, révèle l'ambiance et l'atmosphère qu'elle avait créées autour d'elle. Elle y a travaillé pendant quarante ans.

Mercredi 27 avril à 14h ■ n° 80

LA CATHÉDRALE DE MEAUX ET LE MUSÉE BOSSUET

La construction de la cathédrale a commencé au XII^e siècle, s'est poursuivie tout au long du Moyen Âge pour s'achever au milieu du XVI^e siècle. Ses cinq portails sont richement décorés. À l'intérieur, le chœur rayonnant est un splendide chef-d'œuvre par sa luminosité, la finesse de son architecture et la hauteur de ses voûtes (31 mètres). Le musée Bossuet, ancien palais épiscopal, offre une collection municipale de peintures anciennes et de sculptures, unique en Ile-de-France.



Musée Maurice-Denis

Jeudi 28 avril à 14h30
■ n° 81

YVELINES

CHÂTEAU DE VERSAILLES "TRÔNES EN MAJESTÉ"

Une quarantaine de trônes emblématiques, issus de toutes les civilisations et de toutes les époques, seront rassemblés à l'occasion d'une exposition de grand prestige, permettant au public de mieux comprendre l'universalité de la représentation assise de l'autorité, qu'elle soit religieuse ou politique.

➤ **Opération flash : inscrivez-vous à cet événement sur notre site Internet en février.**



Retrouvez les "opérations flash" sur le site.
Des événements exceptionnels
attribués aux plus rapides d'entre vous!
cercle-actionnaires.bnpparibas.com

L'OPÉRA ROYAL DE VERSAILLES



EPV/2 - M. Manat

La salle de l'Opéra, prévue de longue date, ne fut achevée que pour le mariage du futur Louis XVI et de Marie-Antoinette. La somptuosité du décor et la qualité de l'acoustique en font l'un des plus beaux théâtres de Cour au monde.

Judi 24 mars à 14 h ■ n° 82
à 14 h 30 ■ n° 83

MUSÉE MAURICE DENIS LES NABIS SAINT-GERMAIN-EN-LAYE



RMN

Installé dans l'ancienne demeure de l'artiste, le musée a réuni autour de l'œuvre de Maurice Denis une collection originale de tableaux d'artistes symbolistes, nabis, postimpressionnistes et du groupe de Pont-Aven liés aux mouvements d'avant-garde de la fin du XIX^e et du début du XX^e siècle.

Judi 7 avril à 15 h ■ n° 84

LES MAISONS DE JEAN MONNET ET LOUIS CARRÉ

Jean Monnet, conseiller politique et économique hors pair, est le père fondateur de l'Union européenne. Retiré de la politique, il a rédigé ses mémoires dans sa maison d'**Houjarray** (près de Monfort-l'Amaury). Sur une colline proche de la maison de son ami Jean Monnet, à **Bazoches-sur-Guyonne**,

Louis Carré, galeriste, a fait construire une villa par l'architecte Alvar Aalto avec quelques exigences simples : une toiture d'ardoise comme dans sa Bretagne natale et des pièces de vie pouvant accueillir également ses collections.

Samedi 9 avril à 15 h ■ n° 85

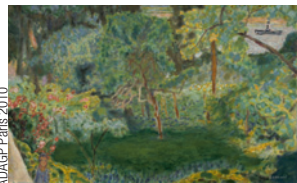
LE CHÂTEAU DE RAMBOUILLET



Château fort médiéval, Rambouillet s'est progressivement transformé en une résidence d'agrément, surtout lors de son acquisition par Louis XVI en 1783. Bâti à échelle humaine, il vaut surtout pour ses aménagements intérieurs et ses très beaux décors, comme ceux de la salle des marbres, ses superbes boiseries en chêne ou ses décors de style néopompéien.

Vendredi 13 mai à 14 h
■ n° 86

EURE MUSÉE DES IMPRESSIONNISMES DE GIVERNY "BONNARD EN NORMANDIE"



ADAGP Paris 2010

Plus de 80 peintures, dessins et photographies seront réunis autour de nombreux documents d'archive pour évoquer la période normande de l'artiste, qui séjourna près de Giverny de 1912 à 1938.

Mercredi 4 mai à 14 h
■ n° 87

paris

CONFÉRENCES SCIENTIFIQUES

INSTITUT PASTEUR



La Fondation BNP Paribas apporte son soutien aux programmes de recherche de l'Institut Pasteur. Chaque mois, des scientifiques de l'Institut présentent leurs travaux de recherche. À la portée de tous, ces conférences sont des occasions uniques pour comprendre les "Mystères de la science médicale", ainsi que les enjeux de santé en France et dans le monde. Venez rencontrer les chercheurs de l'Institut Pasteur, ils seront heureux de répondre à vos questions.

➤ Désormais, il vous suffira de présenter votre carte de membre du Cercle pour assister gratuitement aux conférences. Elles ont lieu à l'Institut Pasteur, 28, rue du Docteur Roux, Paris XV^e.

➤ Le programme des conférences est consultable sur le site www.pasteur.fr, onglet "Recherche", puis "Communication scientifique".

CONCERTS

CLASSIQUE

LE MUSÉE DE LA VIE ROMANTIQUE

➤ POUR EN SAVOIR PLUS
www.vie-romantique.paris.fr

L'Association des amis du musée et le Cercle des actionnaires vous invitent

à assister à un cycle de concerts et conférences : les lundis romantiques de l'Hôtel Scheffer – Renan.

"CORRESPONDANCE FRANÇAISE" ISABELLE CARPENTIER, CHANT, VINCENT BALSE, PIANO, GREGORIO ROBINO, VIOLONCELLE



H. Micaëou

Poèmes chantés (de Voltaire à Éluard, en passant par Baudelaire) sur des compositions de musiciens français (Debussy, Ravel, Satie, Poulenc...).

Lundi 7 février à 19 h 30
■ n° 88

HERVÉ BILLAUT, PIANO NAOKO OGIHARA, VIOLON



S. Bourneval-Limot

Sonates de Fauré, Franck, Ravel
Lundi 14 mars à 19 h 30 ■ n° 89

VERONICA ROMERO-SAEZ, PIANO "DANS UN JARDIN ROMANTIQUE"

Liszt, Debussy, Albeniz
Lundi 4 avril à 19 h 30
■ n° 90

LA PAROLE EST À VOUS

Dans cette rubrique, le Cercle vous fait partager vos coups de cœur. Envoyez-nous vos commentaires sur www.cercle-actionnaires.bnpparibas.com

Visite du jardin Albert Khan

J'ai eu le plaisir de participer à la visite du jardin Albert Kahn le 15 octobre, qui est extrêmement agréable. Il présente des paysages très différents, nous faisant voyager dans divers pays ou régions. Le conférencier a retracé l'histoire de ce lieu et de son créateur avec beaucoup d'enthousiasme.
Mme Glénat



T. Pettiprez

Concert à l'Orangerie du parc de Sceaux

Le cadre était somptueux, l'atmosphère apaisante, les jeunes musiciens étaient remarquables de talent et de passion, l'acoustique enchantresse. Cette soirée a été un sans-faute et témoigne de la qualité des événements que BNP Paribas organise pour ses actionnaires fidèles. Merci encore pour votre accueil, en espérant vivre à nouveau en votre compagnie de nombreuses manifestations musicales aussi divines.

M. Mischler



DR

100 places exclusivement proposées sur le site Internet vous ont été offertes le trimestre dernier, pour des concerts, des expositions, des visites de quartier ou de monuments.

paris

TRIO SAND, VIOLON, VIOLONCELLE, PIANO
Fauré, Ravel, Pesson
Lundi 2 mai à 19h30
■ n° 91

JAZZ

JAZZ CLUB DE L'ABBAYE
CONCERT THÉMATIQUE
Une façon ludique et participative de découvrir les composantes d'une musique.

ELLA FITZGERALD
"LA GRANDE DAME DU JAZZ"



Y. Perrin

Isabelle Carpentier, voix
Richard Turegano, piano
Jacques Vidal, contrebasse
Philippe Soirat, batterie
Vendredi 28 janvier à 20h
■ n° 92

THÉÂTRE DU CHÂTELET
GIOVANNI MIRABASSI TRIO



G. Boclé

Gianluca Renzi, contrebasse
Lukmil Perez, batterie
Giovanni Mirabassi, piano
Mardi 8 février à 20h30
■ n° 93

TIGRAN HAMASYAN, PIANO
Ce jeune pianiste de 23 ans a reçu en 2006 le prestigieux prix Thelonious Monk Jazz Piano

Compétition et le 2^e prix Fondation BNP Paribas du concours de piano jazz Martial Solal.



J.-B. Millot

Vendredi 25 mars à 20h30
■ n° 94

SUNSET & SUNSIDE
ARI HOENIG, BATTERIE
TIGRAN HAMASYAN, PIANO
Jeudi 24 février à 21h ■ n° 95

LA VILLETTE
DJANGO 100
ROMANE, BOULOU
ET ELIOS FERRÉ, GUITARES



H. Macadou

Django 100 est le rassemblement en 2010 de tous les guitaristes voulant rendre hommage à Django Reinhardt à l'occasion du centenaire de sa naissance. Les membres fondateurs en sont Romane, Boulou et Elios Ferré. D'autres prestigieux guitaristes se sont également associés à ce projet (en fonction de leurs disponibilités: Mathieu Chatelain, David Reinhardt, Angelo Debarre...).

Samedi 30 avril à 20h
■ n° 96

CINÉMA

LE FESTIVAL
CINÉMA TÉLÉRAMA
DES AVANT-PRÉMIÈRES
BNP PARIBAS

À l'occasion de la soirée d'ouverture du festival, *La vie du Cercle* vous invite à l'avant-



Consultez sur le site le programme complet, et régulièrement actualisé, des invitations qui vous sont réservées.
cercle-actionnaires.bnpparibas.com

première d'un film bénéficiant du label Télérama.

Mardi 18 janvier en soirée au Rex ■ n° 97

Mardi 18 janvier en soirée au 7 Parnassiens ■ n° 98

EN PARTENARIAT AVEC LE CINÉMA LE BALZAC CINÉ-CONCERTS

Les concerts sont donnés par des musiciens et des formations musicales issus du cycle de perfectionnement du Conservatoire national de musique de Paris.

➤ POUR EN SAVOIR PLUS www.lebalzac.com



"LE DIABLE AU CŒUR" DE MARCEL L'HERBIER (FRANCE, 1928)

Avec Betty Balfour, Jaque Catelain, Roger Karl...
Accompagnement: Pierre Mancellini, piano; David Mancellini, contrebasse; Michel Peres, violon.



Mardi 8 mars à 20h30 ■ n° 99

"CHŒUR DE TOKYO" DE YASUJIRO OZU (JAPON, 1931)

Avec Tokihiko Okada, Emiko Yagumo, Hideko Takamine
Accompagnement: Yves Dormoy, saxos, clarinettes; Antoine Berjeaut, trompette; Boris Boubilil, piano.

Mardi 5 avril à 20h30 ■ n° 100

LE PRINTEMPS DU CINÉMA

BNP Paribas, partenaire du Printemps du cinéma, prolonge l'opération et vous propose une contremarque vous permettant d'obtenir une place de cinéma au tarif exceptionnel de 3,50 euros.

Du mercredi 23 au mardi 29 mars ■ n° 101

REVISITEZ LES ÉTERNELS DU 7^E ART

"LE DIABLE PAR LA QUEUE", DE PHILIPPE DE BROCA (FRANCE, 1969)

Avec Yves Montand, Jean-Pierre Marielle, Marthe Keller, Jean Rochefort...

Mardi 26 avril à 20h ■ n° 102

VISITES GUIDÉES

MONUMENTS, MUSÉES ET SITES

LA SORBONNE



La Sorbonne tire son origine du collège créé en 1253 par Robert de Sorbon, chapelain et confesseur du roi Saint-Louis, qui en confirma la fondation en 1257.

Une donation royale lui permit de s'établir dans une ruelle du versant septentrional de la montagne Sainte-Geneviève, la rue Coupe-Gueule, qui devint plus tard la rue de la Sorbonne. Visite exceptionnelle des pièces fermées au public, comme la chapelle, nouvellement restaurée.

Mercredi 26 janvier à 15h ■ n° 104

MUSÉE COGNAC-JAY

Déployée dans l'hôtel Donon, l'une des plus belles maisons du Marais, la collection d'Ernest Cognac et de Louise Jay, fondateurs de la Samaritaine, nous transportera au XVIII^e siècle, celui de la douceur de vivre...

Vendredi 28 janvier à 15h ■ n° 105

HÔTEL THIERS

Situé au cœur de "la Nouvelle Athènes", l'hôtel particulier abritant la fondation Dosne-Thiers fut bâti en 1873 par l'architecte A.-P. Aldrophe sur l'emplacement d'une première construction. C'est dans ce premier hôtel, détruit pendant la Commune, qu'Adolphe Thiers et sa belle-famille avaient habité sous la monarchie de Juillet et le Second Empire.

Vendredi 28 janvier à 14h30 ■ n° 106

CHAPELLE DU VAL-DE-GRÂCE



L'abbaye royale du Val-de-Grâce résulte du vœu d'Anne d'Autriche, épouse du roi Louis XIII, d'élever « un temple magnifique à Dieu » s'il lui envoyait un fils. La construction de l'église, d'abord confiée à Mansart, puis à Jacques Le Mercier et, enfin, à Pierre Le Muet, est achevée à la fin des années 1660.

Mardi 1^{er} février à 14h30 ■ n° 107



pleins feux sur...

CINÉMA DU MONDE

THÉMATIQUE: LA BELGIQUE

➤ Mardi 8 février à 14h30 ■ n° 103

Ce trimestre, nous vous proposons une séance Cinéma du monde autour du pays qui a promu BNP Paribas au rang de première banque de la zone euro. Il s'agit de la Belgique, nouveau marché domestique du Groupe depuis l'acquisition de Fortis en 2009.

Vous découvrirez quelques facettes de ce pays à travers le film *Les Convoyeurs attendent*, de Benoît Mariage.

À l'issue de la projection, un collaborateur de BNP Paribas Fortis nous fera le plaisir de débattre avec nous des spécificités culturelles de son pays.



paris

**ÉGLISE ET COUVENT
DES CARMES**

Dans cet ensemble, on découvre des décors baroques flamands, wallons et italiens, ainsi que la cellule de Joséphine de Beauharnais...

Jeudi 3 février à 14 h 30
■ n° 108

MUSÉE DELACROIX

FMMV/G. Biot

Delacroix s'est installé rue de Furstenberg le 28 décembre 1857, abandonnant l'atelier de la rue Notre-Dame-de-Lorette, trop éloigné de l'église Saint-Sulpice dont il avait été chargé, dès 1847, de décorer une chapelle. Eugène Delacroix vécut dans cet appartement jusqu'à sa mort, le 13 août 1863.

Lundi 7 février à 15 h 30
■ n° 109

**MUSÉE DES LETTRES
ET DES MANUSCRITS**

Musée des Lettres et Manuscrits

Le musée fait revivre par ses collections les plus belles pages de notre Histoire. Les correspondances, les manuscrits littéraires, historiques ou scientifiques, les partitions musicales et les livres anciens sont autant de rendez-vous avec des personnages célèbres.

Mercredi 9 février à 15 h
■ n° 110

**MUSÉE DE LA CHASSE
ET DE LA NATURE**

Au cœur du Marais, à Paris, l'hôtel de Mongelas abrite un étonnant musée, entièrement dédié à la relation entre l'homme et l'animal à travers les siècles. Fondé en 1967 par François et Jacqueline Sommer, le musée de la Chasse et de la Nature présente des animaux naturalisés et des œuvres d'art exceptionnelles, dans l'ambiance feutrée d'un cabinet de curiosités. Merveilleusement restauré en 2007 et enrichi d'œuvres contemporaines, le musée mérite toute l'attention des passionnés de nature, qu'ils soient chasseurs ou non!

Jeudi 10 février à 15 h ■ n° 111

**LE PARIS D'APRÈS-
HAUSSMANN, QUELLES
PERSPECTIVES
POUR LE GRAND PARIS?**

Nous nous rendrons en haut de la tour Montparnasse pour évoquer les travaux du Grand Paris.

Vendredi 11 février à 15 h
■ n° 112

**ÉGLISE SOUTERRAINE
DE SAINT-SULPICE**

Le véritable secret de Saint-Sulpice n'est pas dans son gnomon popularisé par Léonard de Vinci, mais dans la vaste église souterraine qui conserve les vestiges de l'église médiévale et les traces de la nécropole.

Lundi 14 février à 15 h
■ n° 113

HÔTEL DE LAMBALLE

Édifié en 1703, l'hôtel de la princesse de Lamballe devint, au XIX^e siècle, une clinique psychiatrique qui accueillit Gérard de Nerval et Maupassant, puis fut cédé à la Turquie en 1954. Une tour de huit étages (la chancellerie) a été construite en 1974 dans le jardin pour les services administratifs.

➤ **Opération flash : inscrivez-vous à cette visite sur notre site Internet en février.**

MUSÉE GUSTAVE MOREAU

FMM

Le musée posthume créé par Gustave Moreau autour de son appartement privé est l'une des maisons d'artistes les plus insolites de France. Plus grand peintre symboliste français, ses esquisses et tableaux préfigurent le fauvisme.

Lundi 7 mars à 15 h
■ n° 114

**MUSÉE D'ORSAY
DANS LE CADRE DE
LA JOURNÉE DE LA FEMME,
L'IMAGE DE LA FEMME
AU XIX^e SIÈCLE**

Les collections du musée regorgent d'œuvres évoquant la femme comme allégorie (Ingres, Clésinger, Moreau...), image scandaleuse (Courbet, Couture, Manet...), la femme artiste (Rosa Bonheur, Camille Claudel...), la femme du peuple (Degas, Van Gogh, Cézanne...), l'héroïne (Préault, Frémiet...) et bien d'autres.

Mardi 8 mars à 10 h ■ n° 115

HÔTEL DE GALLIFET

Actuel Institut culturel italien, cette spectaculaire demeure Louis XVI est enclavée en cœur d'îlot entre

les rues de Grenelle et de Varenne. Demeure du père d'Eugène Delacroix, puis de Talleyrand, siège du ministère des Relations extérieures du Directoire jusqu'à la Restauration, cet hôtel accueille d'autres personnages illustres, tels que Benjamin Constant, Chateaubriand, Napoléon I^{er}, Madame de Staël.

Lundi 14 mars à 15 h 30
■ n° 116

**MUSÉE D'ORSAY
THÈME : LA NAISSANCE
DE L'IMPRESSIONNISME**

BMM/Musée d'Orsay

Différents éléments ont contribué à la naissance de l'impressionnisme : le développement du chemin de fer, les évolutions scientifiques, l'industrialisation... qui transparaissent dans les toiles des grands noms de ce mouvement.

Mardi 15 mars à 10 h ■ n° 117

HÔTEL DE LA MARINE

Considéré comme l'un des canons de l'architecture classique, l'hôtel de la Marine a été construit entre 1757 et 1774, sur les plans de Jacques Ange Gabriel, pour accueillir dans un premier temps le garde-meuble du roi.

Mardi 10 mai à 14 h 30 ■ n° 118



BMM



Enregistrez l'adresse du site Web
du Cercle des actionnaires dans
vos favoris Internet !
cercle-actionnaires.bnpparibas.com

LE SÉNAT

Le site, qui abrite aujourd'hui le jardin et le palais du Luxembourg, était à l'origine un camp romain. Quand les chartreux s'y installèrent en 1257, ce lieu de verdure était un endroit malfamé, à tel point qu'on le considérait comme maléfique.

Samedi 14 mai à 15h ■ n° 119

PROMENADES, VISITES DE QUARTIERS

LA NOUVELLE ATHÈNES

Une promenade romantique dans ce quartier hanté au XIX^e siècle par nombre de grands artistes : Émile Zola, George Sand et Chopin, Berlioz, mais aussi Delacroix, Vuillard...

Mardi 5 mars à 10h30

■ n° 120

L'EAU À PARIS, QUARTIER DE MONTMARTRE



Paris est née et s'est développée grâce à l'eau. L'eau et la Seine ont donné à Paris sa devise "Fluctuat nec mergitur" et son blason. Cette visite insolite de Montmartre vous fera découvrir le quartier sous l'angle de l'eau ; une eau omniprésente sur la Butte avec ses fontaines, sources, bassins, lavoir, abreuvoir...

Mardi 5 avril à 15h

■ n° 121

LE MARAIS



Ce célèbre quartier parisien est jalonné de charmants jardins, de magnifiques hôtels particuliers, de la place des Vosges et du musée Carnavalet.

Vendredi 6 mai à 10h30

■ n° 122

LE NOUVEAU QUARTIER DES BATIGNOLLES

Lové entre l'aristocratique plaine Monceau et le quartier ouvrier des Épinettes, le quartier des Batignolles connaît une vaste transformation.

Judi 12 mai à 10h

■ n° 123



PARC ANDRÉ-CITROËN



Le parc, inauguré en 1992, occupe l'emplacement de l'ancienne usine Citroën. Situé au cœur d'un nouveau complexe architectural, cet espace vert de 14 hectares fut réalisé par les paysagistes et architectes Provost, Clément, Berger, Viguier et Jodry.

Judi 12 mai à 14h30

■ n° 124

EXPOSITIONS

MUSÉE D'ART MODERNE "BASQUIAT"



Il aurait eu 50 ans cette année : mort à 27 ans, l'artiste américain Jean-Michel Basquiat a créé une œuvre monumentale en huit années seulement. Le musée d'Art moderne lui consacre la première grande rétrospective parisienne.

Judi 20 janvier à 16h15

■ n° 126

CONCIERGERIE DE PARIS "MONUMENTS STARS DU 7^e ART"

De nombreux documents rares, de spectaculaires éléments de décor, de costumes et d'extraits de films mettent en valeur les différents rôles que jouent les monuments. L'exposition, en dévoilant l'envers du décor, nous fait découvrir le rôle des chefs-d'œuvre du patrimoine architectural français à l'écran.



Lundi 24 janvier à 15h

■ n° 127



pleins
feux sur...

L'ATELIER VON NAGEL

À LA DÉCOUVERTE D'UN MÉTIER D'ART

▼ Mercredi 2 février à 10h ■ n° 125

Reinhard Von Nagel, facteur de clavecin et maître d'art, nous propose de découvrir son univers dans l'atelier de menuiserie-ébénisterie qu'il a lui-même fondé en 1963. Assister à la fabrication des instruments, sentir les effluves des différentes essences entrant dans la composition de ceux-ci, entendre les timbres de clavecins de différentes écoles historiques... Cette visite raconte le travail du bois en suivant son parcours de la forêt à la salle de concert.



Karl von Nagel

MUSÉE RODIN "HENRY MOORE, L'ATELIER, SCULPTURES ET DESSINS"

Le musée Rodin retrace la carrière de l'artiste, de 1930 au début des années 1980. Il présente plus de 150 sculptures, deux pièces monumentales, une cinquantaine de dessins, trois albums de croquis...



Archive Fondation H. Moore

Mardi 25 janvier à 15h
■ n° 128

MUSÉE DU LUXEMBOURG "LUCAS CRANACH ET SON TEMPS"

Artiste majeur de la Renaissance germanique, Lucas Cranach (vers 1472-1553) fait l'objet d'une rétrospective. Le musée du Luxembourg lève le voile sur ses œuvres d'une élégance raffinée, ses nombreux portraits et ses figures féminines d'une grande sensualité.

Lundi 14 février
à 10h30 ■ n° 129
à 15h30 ■ n° 130

CENTRE POMPIDOU FRANÇOIS MORELLET - RÉINSTALLATIONS, 1963-2011

L'exposition met en lumière le rôle majeur joué par François Morellet dans le domaine aujourd'hui essentiel des arts plastiques. En 2010, il a inauguré "L'esprit d'escalier" œuvre permanente commandée par le musée du Louvre, qui lui a permis de transformer l'escalier Lefuel dans l'aile Richelieu.

Mercredi 9 mars à 15h15
■ n° 131

MUSÉE JEAN MOULIN MÉMORIAL DU MARECHAL LECLERC "ENGAGEMENT DANS L'EXIL UNE FAMILLE DE RÉPUBLICAINS ESPAGNOLS"

L'exposition dévoile un regard inédit, artistique, symbolique et émouvant sur une page sombre et peu connue de l'histoire qui lie

la France à l'Espagne : la Retirada, le tragique exode des républicains espagnols à la fin de la guerre civile.
Jeudi 10 mars à 15h ■ n° 132

GRAND PALAIS "NATURE ET IDÉAL : LE PAYSAGE À ROME 1600-1650 CARRACHE, POUSSIN, LE LORRAIN..."



C. Le Lorrain

C'est à Rome qu'est né et s'est développé le paysage peint de sites grandioses et poétiques. Au début du XVII^e siècle, ce nouveau genre pictural connaît un essor considérable. De Carrache à Rubens, de Poussin au Lorrain, quelques-uns des plus grands peintres contribuent à l'émergence du paysage en tant que mouvement autonome.

ODILON REDON, PRINCE DES RÊVES



Figure essentielle de l'art au tournant des XIX^e et XX^e siècles, contemporain de Rodin et de Monet, Odilon Redon (1840-1916) a profondément marqué la génération symboliste, notamment par ses "noirs".

➤ **Opérations flash :**
inscrivez-vous à ces deux événements sur notre site Internet en mars.

MUSÉE DE LA VIE ROMANTIQUE JARDINS ROMANTIQUES FRANÇAIS "DU JARDIN DES LUMIÈRES AU PARC ROMANTIQUE" (1770-1840)



Musée Carnavalet / A. Viollet

L'exposition réunit quelque cent peintures, aquarelles, dessins et objets d'art autour des sites emblématiques réalisations qui ont marqué l'histoire du jardin français. Visite exceptionnelle, le jour de fermeture du musée, commentée par la commissaire de l'exposition.

Lundi 21 mars à 11h ■ n° 133
à 14h30 ■ n° 134

MUSÉE JACQUEMART-ANDRÉ DANS L'INTIMITÉ DES FRÈRES CAILLEBOTTE



A. Rizzo

En pleine explosion du courant impressionniste et de la photographie, cette exposition évoque l'univers artistique et intime des frères Caillebotte. Fascinés par le nouveau Paris haussmannien, séduits par les jardins et les bords de Seine, les deux frères portent un regard tendre et parfois amusé sur leurs proches : les tableaux de Gustave sont confrontés pour la première fois aux photographies de Martial.

Mardi 29 mars à 10h45 ■ n° 135
Lundi 2 mai à 10h45 ■ n° 136

MUSÉE BOURDELLE J'AURAIS AIMÉ ÊTRE SCULPTEUR...



The Metropolitan Museum of Art

Une exposition hommage à Madame Grès proposée au musée Antoine Bourdelle durant la fermeture du musée de la Mode pour tisser des liens entre la sculpture et la haute couture, qu'elle a magnifiquement illustrée.
Vendredi 1^{er} avril à 15h ■ n° 137

PINACOTHÈQUE LES ROMANOV, TSARS ET COLLECTIONNEURS LA NAISSANCE DU MUSÉE IMPÉRIAL

Cette exposition inaugurera les nouvelles salles. Riche de près de 100 toiles et aquarelles prêtées par le musée de l'Ermitage, elle évoque les quatre grands tsars Pierre le Grand, Catherine II, Alexandre I^{er} et Nicolas I^{er} par les œuvres acquises pendant leurs règnes respectifs.
Lundi 7 mars à 9h30 ■ n° 138
à 15h ■ n° 139
Lundi 4 avril à 9h30 ■ n° 140

LA NAISSANCE DU MUSÉE : LES ESTERHAZY, PRINCES ET COLLECTIONNEURS

Cinquante tableaux acquis par la famille Esterhazy et prêtés exceptionnellement par le musée de Budapest, datés des XVI^e et XVII^e siècles, des écoles du Nord, italienne, espagnole, française et allemande, sont exposés dans les nouvelles salles.
Lundi 2 mai à 16h30 ■ n° 141

CENTRE POMPIDOU L'ART CONTEMPORAIN DANS LES COLLECTIONS DU MUSÉE NATIONAL D'ART MODERNE

Présentation du nouvel accrochage.
Vendredi 29 avril à 15h15
■ n° 142

LE GRAND ENTRETIEN DU CERCLE

Attention, spectacle vivant!

➤ DÉCOUVREZ L'INTERVIEW DANS SON INTÉGRALITÉ SUR LE SITE www.cercle-actionnaires.bnpparibas.com

Forts du soutien de la Fondation BNP Paribas, les artistes Aurélien Bory (à gauche) et Pierre Rigal (à droite) présentent leurs dernières créations.



Aurélien Bory



Ph. Chélie

Pierre Rigal, Aurélien Bory, vous êtes des artistes reconnus pour votre éclectisme, qui va des nouveaux arts du cirque à la vidéo, et de la danse contemporaine aux musiques actuelles. Pouvez-vous nous parler de vos dernières créations?

P. R. : *Micro* est l'histoire d'un concert. J'y ai défini des conditions nouvelles de jeu et de pratique de la musique, en donnant des contraintes de mouvement et d'espace aux musiciens, dont celle de faire comme s'ils découvraient leur instrument, en créant progressivement une sonorité, une harmonie, puis une mélodie.

A. B. : *Sans Objet* est un spectacle où le protagoniste principal est un bras articulé, robot industriel, qui interagit sur scène avec deux acrobates. Un dialogue physique s'engage entre les acteurs, la scène et ce robot, interrogeant la notion de mouvement.

Qu'est-ce qui nourrit votre vision du spectacle vivant et vous guide dans vos créations?

P. R. : J'ai commencé la danse tardivement, après avoir fait beaucoup de sport. Il y a quelque chose que l'on retrouve souvent dans mes spectacles: un sportif crée un mouvement pour répondre à un problème. L'idée Pop Art d'utiliser des phénomènes populaires m'inspire également. Enfin, le lien entre l'homme et son futur environnement nous intéresse, Aurélien et moi. Ces sujets peuvent sembler froids, puis on s'aperçoit qu'ils touchent à une intimité, comme une manière indirecte de parler de la mort. Ma vision a été influencée par mon amitié avec Aurélien, à qui j'ai tout de suite pensé quand j'ai voulu créer mon propre travail. Il est devenu le co-metteur en scène d'*Érection*, mon premier solo.

A. B. : Je suis dans un théâtre hybride, qui emprunte ses acteurs ou objets à d'autres univers. En les déplaçant, on crée un regard différent. J'aime également que mon théâtre soit un théâtre physique. Le théâtre est le seul art où l'on ne peut échapper aux lois de la mécanique: la gravité y est une réalité implacable, elle devient notre premier partenaire. J'ai été influencé par certains artistes, comme Mladen Materic (artiste de théâtre contemporain, ndlr), et ma rencontre avec Pierre Rigal est évidemment très importante. Nous continuons mutuellement à nous influencer. Nous sommes amis, je l'ai aidé à mettre en scène *Érection* et *Arrêt de jeu*, et il est également impliqué dans mes spectacles.

La Fondation BNP Paribas a choisi de vous accompagner pendant une partie de votre parcours.

Qu'est-ce que ce soutien vous apporte?

P. R. : Cela a démarré de façon très concrète, avec l'arrivée d'une troisième personne qui nous a permis d'assurer la diffusion. Nous avons ensuite pu diffuser plus largement, et l'achat de places à l'étranger par la Fondation a beaucoup compté. Notre rapport avec la Fondation est par ailleurs très humain. C'est l'une des grandes bonnes nouvelles de ces deux dernières années pour moi.

A. B. : Ce qui me plaît et me touche le plus, c'est cet accompagnement sur la durée, initié en 2003. Notre rencontre s'est faite lors du premier spectacle, et c'est un pari que fait la Fondation. Les œuvres ont ensuite grandi. On s'est même retrouvés en 2008 à New York, ce qui était pour moi très symbolique. Il y a également eu toute une réflexion autour de la stratégie de la compagnie. C'est vraiment une très belle aventure.

Propos recueillis par Lorraine Goldenstein et Camille Boullier

FONDATION BNP PARIBAS

Au service de l'éducation

➤ POUR EN SAVOIR PLUS, CONNECTEZ-VOUS SUR
www.mecenat.bnpparibas.com

- Dans le prolongement des nombreuses actions qu'elle conduit en faveur de l'éducation et du partage des connaissances, la Fondation BNP Paribas s'est associée au conseil général de Seine-Saint-Denis pour lancer le programme Odysée Jeunes. En 2010, 82 voyages scolaires organisés par les collèges du département ont été financés, qui ont permis à plus de 3200 jeunes de bénéficier d'une subvention pour s'ouvrir à d'autres cultures et devenir citoyens du monde.
- Le groupe BNP Paribas soutient également de nombreux programmes d'éducation dans les pays où il est implanté. Quelques exemples :
 - À Hong Kong, le programme "Artists-in-residence" mené par le Hong Kong Arts Festival initie des enfants défavorisés à la pratique artistique. Des artistes de renom sont invités dans des écoles secondaires pour développer la créativité des étudiants par le biais de formations interactives.
 - Au Maroc, la Fondation BMCI apporte son soutien à l'AMI. Cette association a pour objectif d'accompagner des enfants atteints d'infirmité motrice d'origine cérébrale et leurs familles

en mettant en place des classes d'intégration scolaire dans l'enceinte d'une école publique.

- En Turquie, le programme "Educated girls" a permis à plus de 1250 jeunes filles de bénéficier d'une scolarité pendant quatre ans, grâce à la contribution des employés de TEB, filiale locale de BNP Paribas. Environ 1,6 million de dollars ont été collectés pour financer ce projet.



Ph. Chélie

BNP PARIBAS DANS LE MONDE

➤ CAMINOS 2010 : LE BAROQUE AU CŒUR DE L'AMÉRIQUE LATINE

Caminos 2010-2011 s'inscrit dans un programme de coopération culturelle exceptionnel, initié en 1992 par le Centre international des chemins du baroque et soutenu par la Fondation BNP Paribas. Son objectif : aider les peuples andins à se réapproprier leur riche patrimoine

baroque, notamment à travers la formation de jeunes musiciens. En hommage au Bicentenaire des indépendances d'Amérique latine et des Caraïbes, Caminos propose un cycle de prestigieux concerts dans les pays latino-américains à l'automne 2010, puis en France en 2011, avant une grande fête finale au musée du Quai Branly à Paris.



www.pourunmondequichange.com

➤ L'ATELIER

Depuis trente ans, L'Atelier BNPParibas, centre de veille sur les nouvelles technologies et les transformations des usages, aide les entreprises innovantes à transformer leurs idées en projets opérationnels grâce à son activité de conseil et de formation. Implanté à Paris, San Francisco et Shanghai, il mène ses expérimentations dans des écosystèmes aussi différents que la Silicon Valley, les BRICs*, l'Europe et l'Afrique. Enfin, L'Atelier transmet les grandes tendances via ses canaux de communication (Web, vidéo, émissions de radio) et ses événements (Thémas, Tremplins et Tribunes).

*Brésil, Russie, Inde et Chine.

www.atelier.net

➤ LA LUTTE CONTRE LE CHANGEMENT CLIMATIQUE

En tant qu'entreprise socialement responsable, BNP Paribas apporte sa contribution à la réduction des émissions de gaz à effet de serre. Après avoir créé un Climate Change Steering Committee, qui étudie la façon d'évoluer vers une économie faiblement émettrice de carbone, la banque a signé les Climate Principles. Elle rejoint ainsi un groupe d'institutions financières déterminées à jouer un rôle actif dans la lutte contre le changement climatique en exerçant son métier de conseiller, de prêteur, d'investisseur ou d'assureur.

www.theclimategroup.org



Nous espérons vous rencontrer bientôt
aux nombreux événements proposés
par le Cercle et vous souhaitons
une excellente année 2011!

CADEAUX

À tous ceux qui ne peuvent profiter de nos invitations, nous aurons le plaisir d'offrir, dès le mois de mai, et selon disponibilité, les livres ou CD suivants :



Lucas Cranach

Dans cet album, *Beaux-Arts magazine* accompagne le visiteur dans l'exploration des chefs-d'œuvre de l'artiste. Il met en perspective le parcours de Cranach en revenant sur les grandes lignes de la Renaissance et des révolutions qu'elle a engendrées, en termes de représentation des proportions du corps humain ou de l'illustration des thèmes humanistes. ■ n° 143



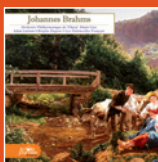
Nature & idéal: le paysage à Rome, 1600-1650

L'ouvrage revient sur la naissance et l'évolution de ce genre pictural à Rome au XVII^e siècle ainsi que sur les grands artistes européens qui ont contribué à l'émergence du paysage à travers la représentation idéale de la nature. De Carrache, qui élabore le prototype du paysage harmonieux classique, à Nicolas Poussin et Claude Lorrain, qui ont révolutionné la peinture de paysage en s'attachant à restituer la lumière et les effets atmosphériques, ce sont les aspects les plus significatifs de l'art du paysage qui sont ici analysés. ■ n° 144



François Morellet – Réinstallations, 1936-2011

L'album retrace ce parcours original, où l'humour et l'autodérision sont au centre d'une démarche singulière et novatrice. Un éclairage sur les multiples facettes de l'art et de la personnalité de l'artiste. ■ n° 145



La Folle Journée de Nantes 2011

L'album officiel du festival est dédié au thème de l'édition 2011: la musique postromantique en Allemagne.

BNP Paribas, partenaire historique de La Folle Journée de Nantes, a financé la sortie de ce CD.

■ n° 146



The touch of your lips, a tribute to Bill Evans

Après s'être frotté aux piquants du Cactus dans son précédent album, le pianiste Manuel Rocheman s'est

lancé un nouveau défi en rendant un hommage à Bill Evans. Sont interprétés des morceaux composés par Evans lui-même, mais aussi des compositions propres du musicien et, enfin, des standards du jazz que Bill Evans aimait jouer. Manuel Rocheman, piano; Matthias Allamane, contrebasse; Matthieu Chazarenc, batterie.

■ n° 147



Ne manquez pas les opérations flash 2011. Rendez-vous sur notre site www.cercle-actionnaires.bnpparibas.com

www.cercle-actionnaires.bnpparibas.com

Découvrez la grande opération flash du trimestre



CANNES, DU 11 AU 22 MAI 2011

Parmi les sélections du Festival de Cannes, la Quinzaine des réalisateurs se distingue par sa liberté d'esprit et de choix des films, son exigence cinéphilique et son souci d'ouverture aux spectateurs non professionnels.

Le Cercle des actionnaires vous offre une journée cinéma! Un pass exclusif vous permettra d'assister à la projection de l'ensemble des films programmés sur une même journée.



POUR OBTENIR VOTRE PASS, INSCRIVEZ-VOUS DÈS LE 15 AVRIL 2011 SUR NOTRE SITE

quoi de neuf avec votre carte de membre...

Des modules d'e-Learning avec l'école de la Bourse

Avec le code confidentiel inscrit sur votre carte, vous accédez gratuitement à deux formations en ligne de l'école de la Bourse, que nous avons spécialement sélectionnées pour vous:

- Initiation à la gestion de portefeuille;
- Comprendre les indices boursiers pour mieux comprendre la Bourse.

Faciles d'accès, ces formations sont animées par une vidéo du formateur de l'école; vous y trouverez également un plan du cours, des supports pédagogiques ainsi que des annexes téléchargeables.

Chaque formation en ligne dure vingt à trente minutes environ.

Sur notre site www.cercle-actionnaires.bnpparibas.com, suivez le guide via la rubrique "Formations en ligne".

➤ **Avantage réservé aux 100 premiers inscrits sur le site!**



Plus d'infos sur les autres avantages liés à votre carte de membre sur notre site www.cercle-actionnaires.bnpparibas.com, rubrique "Nouveaux partenariats avec votre carte de membre".



BNP PARIBAS

La vie du Cercle des actionnaires BNP Paribas est éditée par BNP Paribas/MCQ - 16, bd des Italiens - 75450 Paris Cedex 09. Directeur de la publication: O. Dulac. Rédactrice en chef: H. Maclou. Responsable d'édition: M.-A. de Loisy. Coordination: T. Petitprez. Rédaction: É. Freu, L. Goldenstein, C. Boullier, A. Cannesson, T. Petitprez. Conception et réalisation: UGARIS! GENCE - Chef de projet et secrétaire de rédaction: F. Pelletier. Direction artistique: É. Daumont. Maquette: V. Escriva, P. Nabet. Impression: Groupe PPA-Mahé. Photos de couverture: S. Apple, P. Grosbois, EPV/J.-M. Manai, Y. Perrin. Dépôt légal: à parution. Imprimé sur Cocoon silk 100% fibres recyclées. IMPRIM'VERT