

RAPPORT DE RESPONSABILITÉ SOCIALE ET ENVIRONNEMENTALE



BILAN 2015



BNP PARIBAS

La banque
d'un monde
qui change

UN ACTEUR BANCAIRE DE PREMIER PLAN DANS LE MONDE



PLUS DE
16 MILLIONS
DE CLIENTS DONT PRÈS D'1 MILLION
DE PROFESSIONNELS DANS LES
MARCHÉS DOMESTIQUES

PLUS DE
16 MILLIONS
DE CLIENTS DANS LES RÉSEAUX
DE PROXIMITÉ D'**INTERNATIONAL RETAIL
BANKING** (HORS ZONE EURO)

ET PRÈS DE
2,4 MILLIONS
DE CLIENTS
POUR **HELLO BANK!**

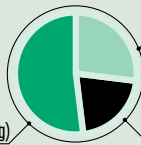


42,9
MILLIARDS
D'EUROS DE PRODUIT
NET BANCAIRE

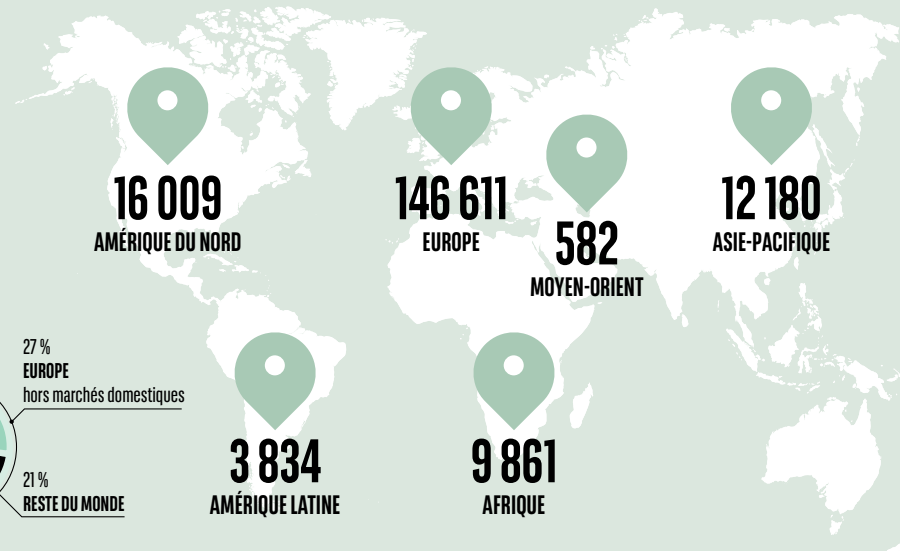


PLUS DE
189 000
COLLABORATEURS
DANS LE MONDE

52 %
MARCHÉS DOMESTIQUES
(France, Belgique, Italie et Luxembourg)



27 %
EUROPE
hors marchés domestiques
21 %
RESTE DU MONDE



2 GRANDS DOMAINES D'ACTIVITÉ



**RETAIL BANKING
& SERVICES**



**CORPORATE AND
INSTITUTIONAL BANKING**

PRÉSENT DANS

75
PAYS

NOTATIONS LONG TERME
ET COURT TERME

A/A-1 STANDARD & POOR'S

A1 / PRIME -1 MOODY'S

A+ / F1 FITCH



→
JEAN LEMIERRE
PRÉSIDENT

←
JEAN-LAURENT BONNAFÉ
ADMINISTRATEUR DIRECTEUR
GÉNÉRAL

« LA RÉUSSITE
FUTURE DU
GROUPE NE SE
MESURE PAS
UNIQUEMENT
À L'AUNE DE
RÉSULTATS
QUANTITATIFS »

L'année 2015 s'est terminée avec l'Accord de Paris sur le climat, salué par le monde entier, qui réaffirme l'objectif de contenir la hausse des températures en deçà de 2 °C et définit un cadre d'actions permettant d'y parvenir.

En résonance avec les termes de cet accord international et dans le cadre de notre responsabilité environnementale, centrée autour de la lutte contre le changement climatique, nous avons renforcé notre stratégie de financement de la transition énergétique. Notre objectif est d'accompagner les entreprises et les États qui s'inscrivent dans cette dynamique, notamment en portant le montant de nos financements consacrés aux énergies renouvelables à 15 milliards d'euros d'ici 2020.

2015 a aussi été une année de réflexion sur nos fondamentaux. Alors que notre secteur connaît une véritable transformation, nous avons réaffirmé notre mission et défini nos valeurs dans le cadre

d'un processus collaboratif auquel tous les employés ont été invités à participer. Au terme de cette démarche, la Responsabilité est l'une des quatre forces du Groupe, l'une des pierres angulaires qui constituent la base de notre modèle d'entreprise. Dans cette perspective et pour associer une culture et des valeurs solides à des règles qui déterminent les comportements, le Groupe a engagé une démarche de définition de ses règles de conduite.

Enfin, BNP Paribas a su démontrer sa capacité d'adaptation, renforçant

son système de contrôle interne et de conformité tout en faisant preuve d'innovation pour satisfaire ses clients. La réussite future du Groupe ne se mesure pas uniquement à l'aune de résultats quantitatifs mais également à sa contribution à un développement économique durable et responsable et à la confiance que nos clients, nos actionnaires et la société dans son ensemble placent en nous.

Handwritten signature of Jean Lemierre in black ink.

Handwritten signature of Jean-Laurent Bonnafé in black ink.



- 04 Éditorial par Michel Konczaty
- 05 Une banque responsable
4 piliers, 12 engagements
- 06 Positions publiques
- 16 Perspectives
- 18 Parties prenantes

NOTRE
RESPONSABILITÉ
ÉCONOMIQUE

NOTRE
RESPONSABILITÉ
SOCIALE

NOTRE
RESPONSABILITÉ
CIVIQUE

NOTRE
RESPONSABILITÉ
ENVIRON-
NEMENTALE



CAHIER SPÉCIAL
DÉCOUVREZ
25 TÉMOIGNAGES DE
COLLABORATEURS ACTEURS
DE LA STRATÉGIE.



BILAN 2013-2015

- 08 Indicateurs clés de performance
économique
- 10 Indicateurs clés de performance
sociale
- 12 Indicateurs clés de performance
civique
- 14 Indicateurs clés de performance
environnementale



01

NOTRE RESPONSABILITÉ ÉCONOMIQUE

FINANCER L'ÉCONOMIE DE MANIÈRE ÉTHIQUE

22 Nos Engagements 1, 2 et 3



02

NOTRE RESPONSABILITÉ SOCIALE

FAVORISER LE DÉVELOPPEMENT ET L'ENGAGEMENT DE NOS COLLABORATEURS

35 Nos Engagements 4, 5 et 6



03

NOTRE RESPONSABILITÉ CIVIQUE

ÊTRE UN ACTEUR ENGAGÉ DE LA SOCIÉTÉ

44 Nos Engagements 7, 8 et 9



04

NOTRE RESPONSABILITÉ ENVIRONNEMENTALE

AGIR CONTRE LE CHANGEMENT CLIMATIQUE

57 Nos Engagements 10, 11 et 12



ANNEXES

65 Indicateurs environnementaux, sociaux et sociétaux

MICHEL KONCZATY
DIRECTEUR GÉNÉRAL ADJOINT,
SPONSOR DE LA RESPONSABILITÉ SOCIALE
ET ENVIRONNEMENTALE DE BNP PARIBAS



« UNE RSE ANCRÉE
DANS TOUS LES MODES
DE DÉCISIONS DE LA
BANQUE »

L'année 2015 a été particulièrement marquante pour la responsabilité sociale et environnementale (RSE) du Groupe.

Les premiers indicateurs de pilotage de la RSE venaient à échéance en 2015 et 12 sur 13 ont été atteints. Nous avons saisi l'occasion pour faire évoluer nos engagements afin de mieux refléter notre stratégie et de nous fixer de nouveaux objectifs pour 2018, encore plus ancrés dans le business. L'un de nos objectifs est de contribuer directement, à travers nos financements à fort impact positif, à l'atteinte des Objectifs du Développement Durable de l'ONU, qui ont pour but d'enrayer la pauvreté tout en préservant la planète.

En réponse à l'actualité dramatique, le Groupe, en tant qu'acteur engagé de la société, s'est fortement mobilisé pour contribuer à améliorer l'accueil des réfugiés en Europe, en octroyant 5 millions d'euros au soutien d'associations actives dans 9 pays d'Europe dans les domaines de l'aide d'urgence, de l'intégration et de l'éducation.

2015 a aussi été l'année de la COP 21, l'occasion de prendre des décisions structurantes pour saisir les opportunités de développement offertes par la transition énergétique et réduire l'exposition du Groupe au risque carbone. Rendue publique avant l'ouverture de la Conférence, la stratégie de la Banque, qui vise notamment à garantir la résilience de nos activités au dérèglement climatique, est en cours de mise en œuvre dans les entités du Groupe. Enfin, une 8^e politique de financement et d'investissement, sur le secteur de l'agriculture, est venue s'ajouter au dispositif de gestion des risques extra-financiers. Elle comporte notamment des mesures visant à ce que les instruments financiers proposés par le Groupe à ses clients ne contribuent pas à déstabiliser le marché des matières premières agricoles.

Certaines de ces initiatives ont bénéficié des conseils et recommandations du Comité d'éthique qui a commencé ses travaux en 2015 et ont fait l'objet d'échanges avec les membres du Conseil d'administration.

Au terme de cette année, la RSE est ancrée dans tous les modes de décisions de la Banque, répondant à l'attente des collaborateurs du Groupe qui souhaitent contribuer au développement d'un monde durable et responsable.

UNE BANQUE RESPONSABLE

4 PILIERS, 12 ENGAGEMENTS

NOTRE RESPONSABILITÉ ÉCONOMIQUE

FINANCER L'ÉCONOMIE DE MANIÈRE ÉTHIQUE

- ↓
- 1-** Des financements et investissements à impact positif
 - 2-** Les meilleurs standards d'éthique
 - 3-** Une gestion rigoureuse des risques environnementaux, sociaux et de gouvernance

NOTRE RESPONSABILITÉ SOCIALE

FAVORISER LE DÉVELOPPEMENT ET L'ENGAGEMENT DE NOS COLLABORATEURS

- ↓
- 4-** Promotion de la diversité et de l'inclusion
 - 5-** « Good place to work » et gestion responsable de l'emploi
 - 6-** Une entreprise apprenante offrant une gestion dynamique des carrières

NOTRE RESPONSABILITÉ CIVIQUE

ÊTRE UN ACTEUR ENGAGÉ DE LA SOCIÉTÉ

- ↓
- 7-** Des produits et services accessibles au plus grand nombre
 - 8-** La lutte contre l'exclusion sociale et la promotion du respect des droits de l'Homme
 - 9-** Une politique de mécénat en faveur de la culture, de la solidarité et de l'environnement

NOTRE RESPONSABILITÉ ENVIRONNEMENTALE

AGIR CONTRE LE CHANGEMENT CLIMATIQUE

- ↓
- 10-** L'accompagnement de nos clients dans la transition vers une économie bas carbone
 - 11-** La diminution de l'empreinte environnementale liée à notre fonctionnement propre
 - 12-** Le développement de la connaissance et le partage des meilleures pratiques environnementales

UNE GOUVERNANCE

↓
animée par une culture de responsabilité et d'intégrité,

↓
fondée sur les meilleures pratiques,

↓
associant le Conseil d'Administration, les actionnaires, le management et l'ensemble du Groupe.

↓
pour promouvoir l'action à long terme de BNP Paribas et garantir son impact positif sur la société.



LES POSITIONS PUBLIQUES DE BNP PARIBAS

**LA DÉMARCHE RSE DE BNP PARIBAS
EST ENCADRÉE PAR DES PRISES
DE POSITION PUBLIQUES THÉMATIQUES
ET SECTORIELLES.**

**CES POSITIONS SOUS-TENDENT
DIRECTEMENT LA MANIÈRE DONT LE
GROUPE SOUHAITE EXERCER SES ACTIVITÉS.
PRÉSENT DANS 75 PAYS, LE GROUPE AGIT
AINSI DANS LE RESPECT DE DROITS ET DE
PRINCIPES UNIVERSELS EN TANT
QUE CONTRIBUTEUR OU MEMBRE ACTIF :**

- du Pacte Mondial des Nations Unies (niveau Advanced) ;
- des Women's Empowerment Principles des Nations Unies ;
- de l'UNEP-FI ;
- du Carbon Disclosure Project ;
- de la Roundtable on Sustainable Palm Oil (RSPO) ;
- de la Banking Environment Initiative (BEI) ;
- d'Entreprises pour les Droits de l'Homme ;
- d'Entreprises pour l'Environnement ;
- d'Entreprises et Santé.

**LE GROUPE PARTICIPE ACTIVEMENT
À L'ÉLABORATION DE SOLUTIONS ET
À LA MISE EN ŒUVRE DE PRATIQUES
DURABLES SPÉCIFIQUES À L'INDUSTRIE
DANS LE CADRE :**

- des Principes de l'Équateur ;
- des Principes pour l'Investissement Responsable ;
- de l'Institutional Investors Group on Climate Change ;
- du Soft Commodities Compact de la BEI.

DES PROGRÈS RECONNUS PAR LES AGENCES DE NOTATION EXTRA-FINANCIÈRE

2015, ANNÉE DE LA COP21 ORGANISÉE PAR LA FRANCE, A ÉGALEMENT ÉTÉ L'OCCASION POUR BNP PARIBAS DE RENFORCER SES ACTIONS EN FAVEUR DE LA TRANSITION ÉNERGÉTIQUE. D'OÙ LA SIGNATURE DE PLUSIEURS ENGAGEMENTS :

- le Montréal Pledge ;
- la Portfolio Decarbonization Coalition ;
- le French Business Climate Pledge ;
- le Paris Pledge for Action ;
- les Principles for Mainstreaming Climate Action within Financial Institutions ;
- la Financial Institutions' Declaration of Intent on Energy Efficiency de l'EBRD/UNEP-FI.

ENFIN, LE GROUPE A ÉGALEMENT SOUHAITÉ FORMALISER DES ENGAGEMENTS VOLONTAIRES VIA :

- un Engagement pour l'Environnement ;
- une déclaration de BNP Paribas relative aux droits de l'Homme ;
- une politique de lutte contre la corruption ;
- une Charte pour une représentation responsable auprès des autorités publiques ;
- la Charte RSE des fournisseurs de BNP Paribas ;
- des politiques de financement et d'investissement dans les domaines sensibles ;
- une liste d'exclusion de certains biens ;
- des listes de surveillance et d'exclusion regroupant des entreprises ne respectant pas les exigences du Groupe en matière de RSE.

Agence	Note (année de la dernière notation)	Évolution (année de la notation précédente)	Intégration dans les indices liés
Vigeo	63/100 (2014)	+ 3 pts (2013)	NYSE Euronext Vigeo World 120, Eurozone 120, Europe 120 et France 20
RobecoSAM	82/100 (2015)	+ 3 pts (2014)	DISI World – DISI Europe
Sustainalytics	79/100 (2015)	+ 1 pt (2014)	Global Compact 100 des Nations Unies et STOXX Global ESG Leaders
FTSE	4,5/5 (2015)	+ 0,6 pt (2014)	FTSE4Good Global Index
CDP	99 A- (2015)	+ 4 pts (2014) Stable sur le critère « stratégie » (A-)	

LES MÉDIAS SOULIGNENT ÉGALEMENT LA PROGRESSION DES PERFORMANCES DU GROUPE :

- BNP Paribas a été positionné « 5^e entreprise la plus durable du CAC 40 » selon le classement exclusif d'*Enjeux Les Échos* ;
- Parallèlement, BNP Paribas progresse significativement dans le classement 2016 des « 100 entreprises les plus durables » selon le magazine canadien spécialisé *Corporate Knights* et atteint la 35^e place.

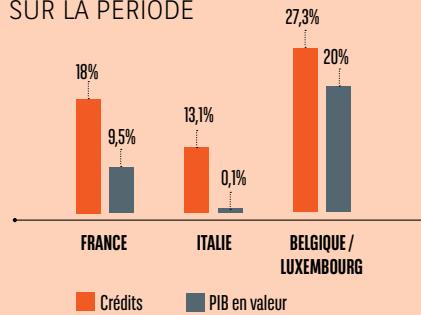
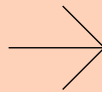
RESPONSABILITÉ ÉCONOMIQUE

BILAN 2013-2015

TAUX DE CROISSANCE CUMULÉE DU CRÉDIT DEPUIS 2008

PAR RAPPORT À L'ÉVOLUTION CUMULÉE DU PIB EN VALEUR SUR LA PÉRIODE

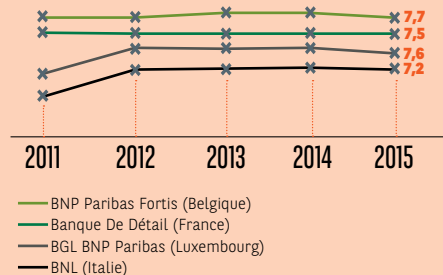
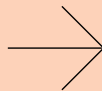
OBJECTIF : CROISSANCE DU CRÉDIT
SUPÉRIEURE À CELLE DU PIB



SCORE DE SATISFACTION GLOBALE DES CLIENTS PARTICULIERS

DES 4 MARCHÉS DOMESTIQUES (SUR UNE ÉCHELLE DE 1 À 10)

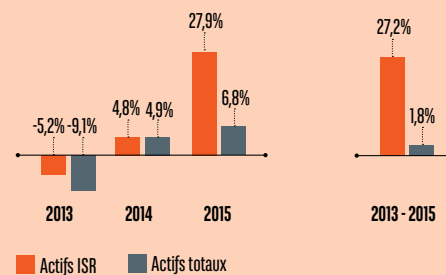
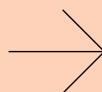
OBJECTIF : STABILITÉ DU TAUX
DE SATISFACTION DES CLIENTS PARTICULIERS



ÉVOLUTION ANNUELLE DES ACTIFS SOUS GESTION SOCIALEMENT RESPONSABLE (ISR)

PAR RAPPORT À L'ÉVOLUTION ANNUELLE DES ENCOURS TOTAUX

OBJECTIF : ÉVOLUTION DES ACTIFS ISR
SUPÉRIEURE À CELLE DES ENCOURS TOTAUX



ANALYSES

OBJECTIF ATTEINT

Au travers de ses activités de crédit, BNP Paribas contribue de façon proactive à développer l'économie réelle, en dépit d'un contexte économique peu favorable : dans ses marchés domestiques, France, Italie, Belgique et Luxembourg, les encours de crédits aux entreprises et aux particuliers ont crû jusqu'à deux fois plus rapidement que les PIB respectifs depuis 2008. Le Groupe a donc largement atteint l'objectif qu'il s'était fixé il y a trois ans.

NOS ACTIONS

Au moyen d'offres dédiées, d'actions de sensibilisation, ou encore de partenariats avec des institutions publiques, le Groupe a renforcé sa capacité de crédit aux entreprises et aux particuliers, tout en préservant un faible taux de défaut.

ZOOM SUR L'ITALIE

BNL a renforcé ses crédits aux particuliers (+2,3% entre 2014 et 2015), et participé à l'initiative gouvernementale « Fondo del microcredito » ayant déjà permis à 500 entreprises de bénéficier de prêts garantis à 80 % jusqu'à 25 000 euros.

OBJECTIF ATTEINT

La satisfaction client s'est maintenue à un haut niveau dans trois des quatre pays. En 2015, BNL observe une augmentation notable de son score, proportionnée à l'amélioration de la qualité de service des différents canaux (agence, banque en ligne et banque téléphonique) enregistrée par son outil de suivi de satisfaction.

NOS ACTIONS

Le Groupe assure des formations à la satisfaction client et promeut par exemple le dialogue avec les associations de consommateurs et autres parties prenantes afin de recueillir leur avis sur de nouvelles améliorations et co-crée des produits.

ZOOM SUR LES MÉDIATEURS

BNP Paribas Personal Finance, les banques de détail en France, Belgique, Maroc, Tunisie, Sénégal, Pologne, Turquie et BNP Paribas Cardif proposent les services de médiateurs indépendants auxquels les clients peuvent faire appel.

OBJECTIF ATTEINT

Les placements ISR permettent de concilier performance économique et impact social et environnemental en finançant les entreprises et les entités publiques qui contribuent au développement durable. Grâce à une gamme de produits étendue, à la qualité des reportings extra-financiers et à de bonnes performances financières, les encours ISR ont augmenté plus rapidement que les encours globaux, contribuant ainsi à une économie plus durable.

NOS ACTIONS

BNP Paribas Investment Partners a étendu sa gamme de fonds ISR avec, par exemple, des fonds sur les thèmes de l'entrepreneuriat social, de l'alimentation durable ou de l'immobilier vert. En parallèle, dans un souci de transparence, l'effort de labellisation des fonds s'est poursuivi avec 29 fonds labellisés en 2015 contre 22 en 2012.

ZOOM SUR LA BELGIQUE

En Belgique, ses actifs sous gestion ISR ont plus que doublé en 3 ans pour atteindre 4,5 milliards d'euros fin 2015. Grâce à une telle croissance, la part de marché de l'ISR en Belgique pour BNP Paribas Fortis a augmenté pour atteindre 40 %.

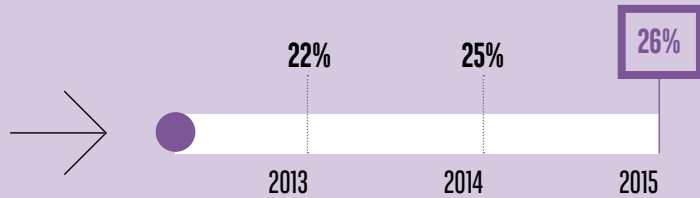
RESPONSABILITÉ SOCIALE

BILAN 2013-2015

TAUX DE FEMMES

OCCUPANT UN POSTE DE SENIOR MANAGEMENT*

**OBJECTIF : 25 % DE FEMMES
SENIOR MANAGER A FIN 2014**

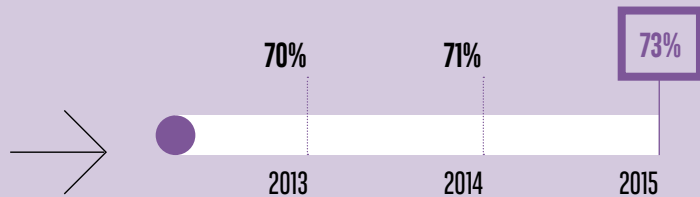


* Le senior management du Groupe (Senior Management Position), est composé des collaborateurs occupant les 2 500 postes à l'impact le plus important sur les plans stratégique, commercial, fonctionnel et de l'expertise.

TAUX DE COLLABORATEURS AYANT UNE OPINION POSITIVE

DE LA MISE EN PRATIQUE DES 4 PRINCIPES DE MANAGEMENT DU GROUPE

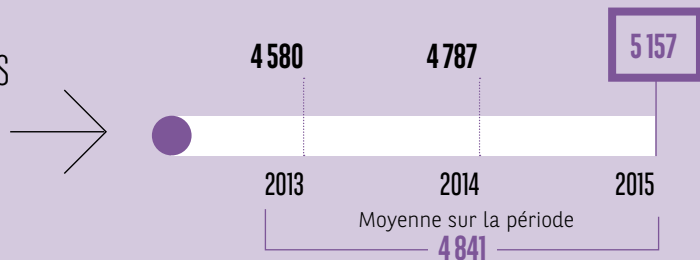
**OBJECTIF : 71 % DES COLLABORATEURS
SATISFAITS**



NOMBRE DE MOBILITÉS INTER-ENTITÉS ET INTER-MÉTIERS

(MOYENNE ANNUELLE ENTRE 2013 ET 2015)

**OBJECTIF : MOYENNE DE 4 700 MOBILITÉS
TRANSVERSES PAR AN**



ANALYSES

OBJECTIF ATTEINT

Dès 2009, BNP Paribas s'est donné un objectif de taux de femmes au niveau du senior management du Groupe alors qu'il était à l'époque de 16 %. Ce taux augmente progressivement et l'objectif fixé à 25 % a bien été atteint à fin 2014. Il est désormais de 26 % et un nouvel objectif de 30 % a été défini à l'horizon 2020.

NOS ACTIONS

Cet objectif décidé au niveau du Groupe a servi de curseur aux différentes filiales, entités et pays, ce qui leur a permis de s'évaluer et de progresser sur leur périmètre, faisant ainsi progresser l'ensemble du Groupe.

Par ailleurs, BNP Paribas s'assure que dans l'attribution des postes SMP la shortlist de candidats retenus inclut au moins une femme.

ZOOM SUR LA « SMP STAFFING PLATFORM »

La « SMP Staffing Platform » dédiée aux annonces des postes de Senior Management a été mise en place en central au niveau des ressources humaines pour assurer une meilleure fluidité et une plus grande diversité des compétences et des profils des candidats.

OBJECTIF ATTEINT

Le taux de collaborateurs ayant une opinion positive de la mise en pratique des 4 principes de management (Focus client, Entreprendre en pleine connaissance des risques, Valorisation des personnes et Exemplarité) a progressé de 4 points en 4 ans, soit 2 points de plus que l'objectif prévu en 2012.

NOS ACTIONS

Les principes de management ont été inclus dans les évaluations et rappelés dans le BNP Paribas Way avec la mise en avant de nos forces et nos leviers. Ils sont régulièrement mentionnés et valorisés dans les formations au management et dans les dossiers mensuels de lectures clés proposés aux SMP par la Management Academy.

ZOOM SUR LE PROGRAMME ENTREPRENEURIAT

DE TEB EN TURQUIE

Les actions de TEB ont porté essentiellement sur le développement de compétences en leadership, le change management - en support de la culture de Conformité - et la création d'un environnement de travail agile centré sur l'innovation et l'entrepreneuriat, par la collaboration et la coopération. TEB a reçu le prix Leadership pour son Programme Entrepreneuriat de « Gamechangers » 2015, qui sélectionne les entreprises turques les plus innovantes.

OBJECTIF ATTEINT

L'objectif visant à réaliser une moyenne annuelle de 4 700 mobilités transverses entre 2013 et 2015 est dépassé. La mobilité est le moyen le plus fréquent de pourvoir aux postes vacants et demeure un fondement essentiel de la gestion de carrière pour améliorer l'efficacité collective, la performance et favoriser l'épanouissement professionnel des collaborateurs tout en renforçant leur engagement.

NOS ACTIONS

La mobilité est au centre des pratiques de gestion des RH pour répondre à la forte demande des collaborateurs. Les principes de mobilité ont été définis pour créer une dynamique de Groupe, tout en respectant les spécificités de chaque pays. La communication s'est intensifiée, une communauté créée et des outils déployés dans une quarantaine de pays, avec un taux de couverture d'environ 80 % des collaborateurs du Groupe, ce qui a intensifié le nombre d'annonces publiées et les postes pourvus en interne.

ZOOM SUR LES « MOBILITY DAYS »

Lancés en France, le Groupe a déployé les « Mobility days » à l'international qui, en avril 2015, ont eu lieu dans 30 pays avec l'organisation d'une centaine d'événements : 14 forums, 26 conférences, 47 ateliers de travail ont mobilisé environ 300 RH, 600 managers et près de 7 200 collaborateurs, avec un compte twitter dédié (#MobDays15).

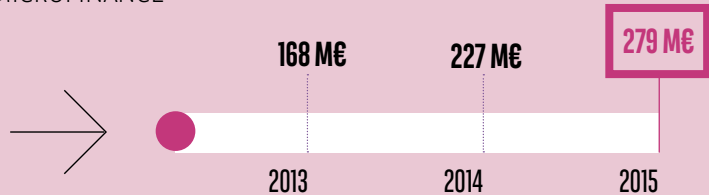
RESPONSABILITÉ CIVIQUE

BILAN 2013-2015

MONTANT DU SOUTIEN DU GROUPE

À L'ENTREPRENEURIAT SOCIAL ET À LA MICROFINANCE

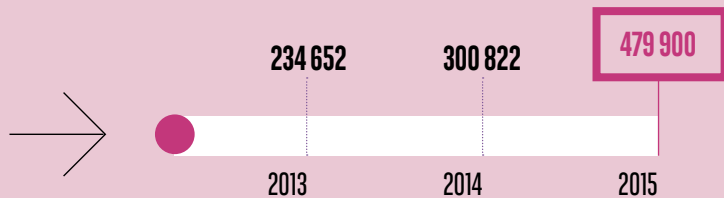
OBJECTIF : 200 M€
(hors crédits aux entreprises sociales)



NOMBRE DE PERSONNES AYANT BÉNÉFICIÉ DE PROGRAMMES D'ÉDUCATION FINANCIÈRE

CONÇUS ET/OU ANIMÉS PAR LE GROUPE
(moyenne annuelle entre 2013 et 2015)

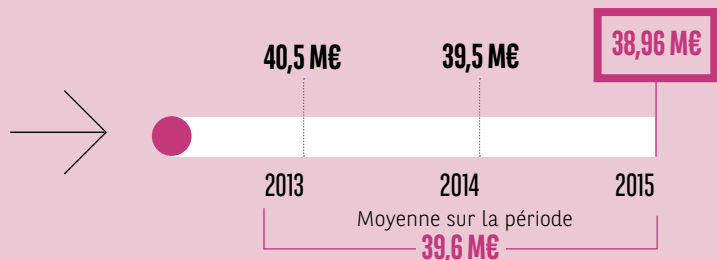
OBJECTIF : 180 000 PERSONNES



MONTANT DU BUDGET ANNUEL DU MÉCÉNAT

DU GROUPE BNP PARIBAS

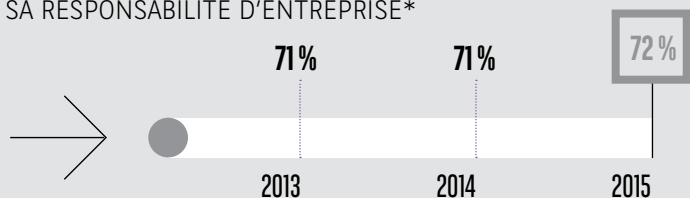
**OBJECTIF : BUDGET ANNUEL MOYEN
SUR LA PÉRIODE SUPÉRIEUR OU ÉGAL
AU BUDGET 2012 (35 M€)**



TAUX DE COLLABORATEURS AYANT UNE OPINION FAVORABLE

DE LA FAÇON DONT LE GROUPE EXERCE SA RESPONSABILITÉ D'ENTREPRISE*

**OBJECTIF : 73 % DE COLLABORATEURS
SATISFAITS**



* Indicateur faisant la synthèse de 4 questions différentes au sein de l'enquête interne Global People Survey.

ANALYSES

OBJECTIF DÉPASSÉ

En France comme à l'international, la microfinance et l'entrepreneuriat social représentent des leviers déterminants pour favoriser l'insertion économique et sociale des populations fragiles. Avec un montant de 279 millions d'euros en 2015 au lieu des 200 millions d'euros visés, BNP Paribas a très largement dépassé (+39%) l'objectif de soutien à ce secteur qu'il s'était fixé en 2012.

NOS ACTIONS

BNP Paribas a développé le crédit à 35 IMF dans 14 pays, aidant ainsi l'inclusion financière des plus démunis. Le Groupe a également créé des fonds solidaires pour les particuliers comme BNP Paribas Social Business France ou le FCP BNP Paribas Social Business Impact France pour les institutionnels.

ZOOM SUR L'INDE

En Inde, la Banque accompagne la croissance et le renforcement du secteur, qui est désormais supervisé par la Reserve Bank of India. Les engagements de crédit sont ainsi passés en 3 ans de 7 à 41 millions d'euros auprès de 13 institutions soutenues.

OBJECTIF DÉPASSÉ

Pour jouer pleinement un rôle moteur dans l'économie mondiale, BNP Paribas accompagne ses activités de financement et d'investissement par une action de pédagogie auprès de publics non-initiés aux rouages micro et macroéconomiques. Lancée il y a quelques années, cette activité s'est avérée répondre à une demande en forte croissance du public et des partenaires avec lesquels certaines des actions sont conçues. Avec 479 900 personnes formées, le Groupe a plus que doublé l'objectif qu'il s'était fixé.

NOS ACTIONS

Les actions menées prennent la forme de séminaires, rencontres à thèmes, ou de mises à disposition de documentation, de tutoriels en ligne, etc. Seules sont comptabilisées les actions dans lesquels des collaborateurs du Groupe jouent un rôle direct.

ZOOM SUR LA TURQUIE

En Turquie, la TEB Family Academy forme tous les ménages qui le souhaitent à la gestion budgétaire, chaque troisième jeudi du mois dans toutes les agences de TEB dans le pays. Plus de 460 000 personnes ont suivi ces sessions depuis trois ans.

OBJECTIF ATTEINT

Après une forte croissance en 2013, le budget consacré au mécénat à travers le monde par BNP Paribas a subi une légère baisse en 2014 et 2015. Le budget annuel moyen sur la période 2013-2015 est cependant resté largement supérieur à celui de 2012 avec 39,6 millions d'euros, contre 35 millions en 2012. Malgré un contexte économique défavorable, BNP Paribas a donc largement atteint l'objectif qu'il s'était fixé il y a trois ans et a même renforcé ses actions de mécénat.

NOS ACTIONS

Plusieurs initiatives ont renforcé la politique de mécénat du Groupe. À l'occasion de ses 30 ans, la Fondation BNP Paribas a ainsi lancé « Dream Up », un programme d'éducation par la pratique artistique. Autre action phare : le renforcement du Projet Banlieues en 2015.

ZOOM SUR LE VOLONTARIAT

Au-delà de son engagement financier, BNP Paribas accompagne également ses collaborateurs qui choisissent de s'investir en donnant de leur temps. En 2015, 77 000 heures ont ainsi été offertes par le Groupe pour des actions solidaires.

OBJECTIF NON ATTEINT

En augmentant d'un point seulement, cet indicateur est le seul du tableau de bord de pilotage RSE qui n'a pas été atteint sur la période. Il est le fruit d'un agrégat de 4 questions figurant dans le baromètre interne, et il subit l'influence de nombreux paramètres tant internes qu'externes.

NOS ACTIONS

Mass mailing mondial, information sur l'intranet, etc., l'enquête Global People Survey (GPS) est massivement diffusée auprès des collaborateurs de BNP Paribas. En 2015, le taux de participation à cette enquête a été de 71%.

ZOOM SUR L'ENVIRONNEMENT

Parmi les différentes thématiques RSE, la question relative à la responsabilité environnementale du Groupe s'est largement détachée dans le GPS, comme l'illustre l'augmentation de 11 points depuis 2009, du taux de collaborateurs en ayant une perception positive.

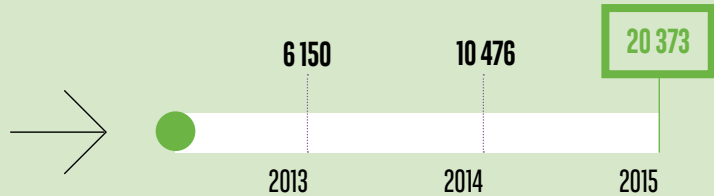
RESPONSABILITÉ ENVIRONNEMENTALE

BILAN 2013-2015

NOMBRE DE COLLABORATEURS

FORMÉS EN LIGNE AUX POLITIQUES SECTORIELLES

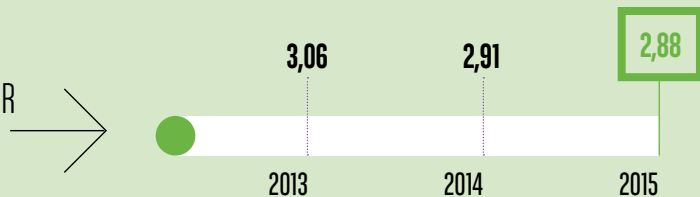
OBJECTIF : + DE 12 500
COLLABORATEURS FORMÉS



BILAN D'ÉMISSION

DE GAZ À EFFET DE SERRE (EN TEQ CO₂ / COLLABORATEUR)

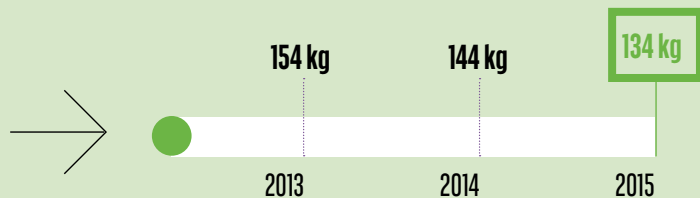
OBJECTIF : 2,89 TEQ CO₂ / COLLABORATEUR
(- 10 % PAR RAPPORT À 2012)



CONSOMMATION TOTALE DE PAPIER

(INTERNE ET CLIENT)/ COLLABORATEUR

OBJECTIF :- DE 140 KG / COLLABORATEUR
(- 15 % PAR RAPPORT À 2012)



ANALYSES

OBJECTIF DÉPASSÉ

Les politiques sectorielles encadrent les activités de financement et d'investissement de BNP Paribas dans les secteurs à forts enjeux environnementaux, sociaux et de gouvernance. Elles concernent tous les collaborateurs du Groupe. Depuis la publication de formations en ligne, en décembre 2012, 20 373 collaborateurs ont été formés à au moins l'une d'entre elles. L'objectif - avoir formé en 2015, 12 500 collaborateurs concernés par l'application de ces politiques - est donc largement dépassé.

NOS ACTIONS

Les formations en ligne ont été diffusées auprès des collaborateurs concernés, par les correspondants RSE et RH, qui les ont même rendues obligatoires dans certains pays. À un autre niveau, la fonction RSE a également formé en présentiel 362 personnes depuis 2014.

ZOOM SUR L'ASIE

Avec près de 12 000 collaborateurs formés en ligne, la région Asie-Pacifique a été déterminante dans le dépassement de cet objectif. Cela a été notamment permis par l'intégration de ce module dans le parcours de formation obligatoire pour tous les collaborateurs.

OBJECTIF ATTEINT

L'objectif du Groupe était de réduire en trois ans de 10 % les émissions de CO₂ par collaborateur, résultant des consommations énergétiques dans les bâtiments et des déplacements professionnels. Avec 2,88 teq CO₂ /collaborateur en 2015, le résultat est atteint : -10,3 % vs 2012. L'acquis de 2014 - une réduction significative et partiellement expliquée par un climat favorable - a pu être maintenu en 2015 en dépit d'une reprise des voyages professionnels liée à un accroissement de l'activité commerciale.

NOS ACTIONS

Trois leviers sont activés pour réduire nos émissions de CO₂ : l'efficacité énergétique des bâtiments, des agences, celle des équipements informatiques et la maîtrise des déplacements professionnels via le recours à des moyens alternatifs.

ZOOM SUR LE SYSTÈME INFORMATIQUE

En France, la consommation électrique des serveurs informatiques a diminué de 15 % entre 2013 et 2015 en dépit d'une puissance qui a dans le même temps augmenté de 49 % pour servir une demande accrue.

OBJECTIF ATTEINT

L'objectif de réduction de 15 % de la consommation de papier par collaborateur en 2015 par rapport à 2012 a été largement dépassé : la consommation de papier a atteint 25 293 tonnes en 2015, soit 134 kg / collaborateur contre 144 kg / collaborateur en 2014, enregistrant une réduction de 18,8 % par rapport à 2012. Ces données comprennent le papier utilisé en interne, celui servant à la relation client (courriers, relevés bancaires, etc.) et les autres types de papier : enveloppes, chèques, etc.

NOS ACTIONS

Au-delà de la digitalisation de la relation client et des modes de travail en interne, la réduction s'appuie aussi sur le remplacement des imprimantes individuelles par des équipements mutualisés, et la formation à un usage responsable du papier.

ZOOM SUR LE PAPIER RESPONSABLE

Le taux de papier responsable (issu du recyclage ou de forêts gérées durablement, c'est-à-dire recyclé à plus de 50 % ou labellisé PEFC ou FSC) utilisé en interne est passé de 53,7 % à 70,6 % entre 2014 et 2015.

LAURENCE PESSEZ
RESPONSABLE DE LA
FONCTION RSE DE BNP PARIBAS



« LA RSE EST DEVENUE
L'AFFAIRE DE TOUS,
UN MOUVEMENT
IRRÉVERSIBLE
EST ENGAGÉ »

Quel bilan tirez-vous des 3 dernières années ?

Nous nous étions fixé, début 2013, 13 objectifs à atteindre en 2015 et nous constatons avec satisfaction que 12 d'entre eux sont atteints, certains même très largement.

Nous n'aurions jamais atteint ces objectifs sans l'implication de très nombreux collaborateurs, non seulement ceux de la filière RSE mais tous ceux qui au quotidien mettent en œuvre la stratégie du Groupe en concevant des produits, conseillant leurs clients, intégrant des critères RSE dans leurs prises de décision. La RSE est devenue l'affaire de tous, un mouvement irréversible est engagé et cela répond aux attentes de nos parties prenantes.

Vous avez fait évoluer vos engagements RSE, s'agit-il d'un changement de stratégie ?

Nos priorités restent les mêmes, il n'y a pas de changement de stratégie mais une évolution rendue possible par la maturité acquise sur ces sujets dans

le Groupe. Cela nous permet d'intégrer dans nos engagements des sujets comme la mesure d'impact ou l'accompagnement de nos clients dans la transition vers une économie bas carbone.

Vous vous êtes fixé de nouveaux objectifs pour 2018, comment les qualifieriez-vous ?

Ces objectifs sont bien alignés avec chacun de nos engagements et ils sont très orientés business. On y trouve notamment le montant des financements aux énergies renouvelables, la part des crédits aux entreprises encadrés par un dispositif de gestion des risques extra-financiers spécifique à chaque secteur. Un nouveau thème fait son entrée dans notre tableau de bord de pilotage, celui des financements à impact particulièrement positif sur la société, ceux qui contribuent très directement à l'atteinte des Objectifs du Développement Durable des Nations Unies fixés en 2015 pour les 15 prochaines années.

TABLEAU DE BORD DE PILOTAGE 2016 - 2018

Pilier	Indicateur	Baseline 2015	Objectif 2018
Responsabilité économique	Part des crédits aux entreprises contribuant strictement à l'atteinte des Objectifs du Développement Durable des Nations Unies	15 %	Au moins maintenir à 15 %
	Taux de collaborateurs ayant suivi une formation sur un sujet d'éthique	Pas de baseline, l'action commence en 2016	Plus de 80 % d'ici à 2018
	Part des crédits entreprise encadrés par un dispositif de gestion des risques environnementaux et sociaux spécifique au secteur d'activité concerné	25 %	40 %
Responsabilité sociale	Taux de femmes parmi les membres des comités exécutifs transverses multimétiers et/ou multipays(*)	21 %	23 %
	Taux de collaborateurs bénéficiant au moins de 14 semaines payées de congé maternité et/ou 6 jours payés de congé paternité	74 %	85 %
	Taux de collaborateurs déclarant avoir suivi une formation (tous formats, e-learning compris) au cours des 12 derniers mois	74 %	90 %
Responsabilité civique	Nombre annuel de bénéficiaires de micro-crédits distribués par des institutions de microfinance financées par BNP Paribas (au prorata des financements de BNP Paribas)	250 000	350 000
	Taux de collaborateurs contribuant directement à la promotion des droits de l'Homme ayant suivi une formation dédiée	Pas de baseline, l'action commence en 2016	80 % de la population ciblée**
	Montant du budget annuel du mécénat du Groupe BNP Paribas	38,6 M€	Budget annuel moyen sur la période 2016- 2018 supérieur ou égal au budget 2015
Responsabilité environnementale	Montant des financements consacrés aux énergies renouvelables	7,2 Md €	15 Md € en 2020
	Bilan d'émission de gaz à effet de serre	2,88 teqCO ₂ /ETP	2,41 teqCO ₂ /ETP en 2020
	Nombre de personnes sensibilisées aux enjeux climatiques par BNP Paribas	70 000	140 000
Gouvernance et pilotage	Taux de collaborateurs ayant une opinion favorable de la façon dont le Groupe exerce sa responsabilité sociale et environnementale, et ses engagements de banque responsable. (***)	69 %	72 %

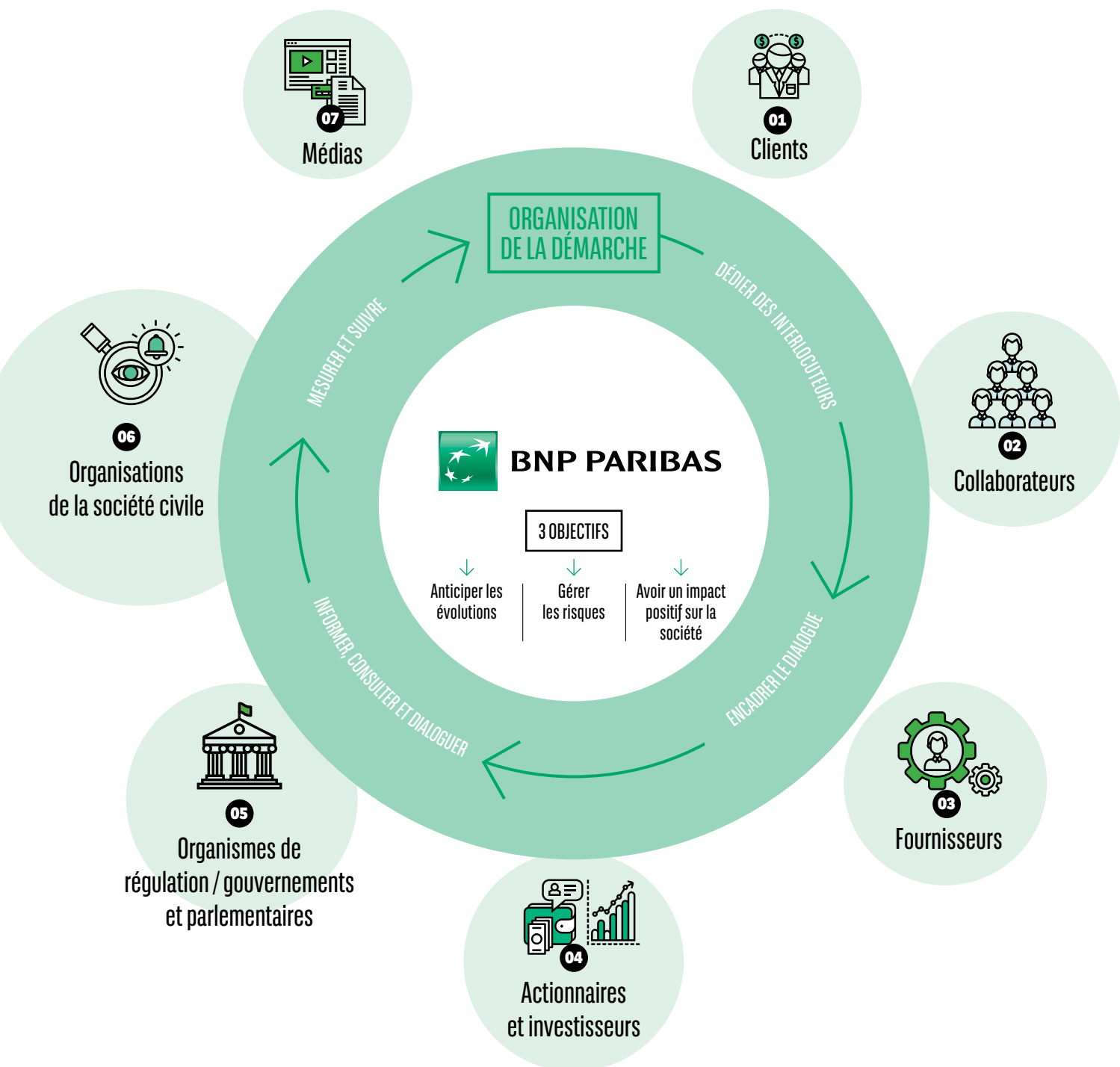
(*) Sur 500 Top executives environ.

(**) Environ 3 000 personnes.

(***) Cette nouvelle question a été intégrée dans l'enquête interne Global People Survey pour remplacer l'indicateur composite utilisé préalablement. Ses résultats diffèrent donc de l'indicateur de la période 2013-2015.

DIALOGUE AVEC LES PARTIES PRENANTES

Le dialogue avec les parties prenantes est au cœur de la stratégie RSE de BNP Paribas. Il implique de nombreux métiers et fonctions du Groupe, qui contribuent à une démarche proactive et constructive.



QUELQUES ÉLÉMENTS DU DIALOGUE

01

CLIENTS

- ✓ Depuis 2011, BNP Paribas multiplie les actions de pédagogie auprès de ses clients pour améliorer la compréhension des produits bancaires.
- ✓ De nombreuses études dans les réseaux particuliers et retail mesurent le niveau de satisfaction des clients.
- ✓ Les réseaux retail de BNP Paribas maintiennent des liens étroits avec les PME et artisans et animent des « Maisons des Entrepreneurs » ou des « Rencontres locales PME » en France.

02

COLLABORATEURS

- ✓ Le Groupe mesure le taux d'engagement de ses collaborateurs via le Global People Survey (GPS). 71 % des collaborateurs de 73 pays y ont répondu en 2015.
- ✓ En 2015, 4 441 réunions officielles avec les partenaires sociaux dans 44 pays ont permis de signer un total de 257 accords collectifs ou sectoriels dans 26 pays.

03

FOURNISSEURS

- ✓ Les fournisseurs de BNP Paribas ont accès à un espace dédié sur le site internet qui, notamment, clarifie les conditions et modalités de sélection, et donne les coordonnées du médiateur.

04

ACTIONNAIRES ET INVESTISSEURS

- ✓ Les actionnaires individuels ont accès à un numéro de téléphone unique pour poser leurs questions. Une équipe dédiée anime des rencontres avec eux.

05

ORGANISMES DE RÉGULATION/ GOUVERNEMENTS ET PARLEMENTAIRES

- ✓ BNP Paribas a choisi de se donner une Charte pour une représentation responsable auprès des autorités publiques. Objectif : encadrer les relations des collaborateurs avec les autorités publiques et les pratiques de représentation du Groupe.

06

ORGANISATIONS DE LA SOCIÉTÉ CIVILE

- ✓ Depuis 2010, BNP Paribas Personal Finance a mené une vingtaine de groupes de travail avec 25 organisations concernées par le crédit aux particuliers, qui ont permis d'améliorer certains de ses produits et services.
- ✓ En 2015, BNP Paribas a répondu à 55 sollicitations d'ONG de plaidoyer et organisé plusieurs rencontres.

07

MÉDIAS

- ✓ Une trentaine de collaborateurs experts de BNP Paribas sont devenus porte-parole twitter pour une communication plus personnalisée et plus dynamique.
- ✓ Des interlocuteurs de journalistes sont présents dans tous les métiers du Groupe. Le service de relation presse entretient un contact quotidien avec les journalistes.



NOTRE RESPONSABILITÉ
ÉCONOMIQUE

FINANCER L'ÉCONOMIE DE MANIÈRE ÉTHIQUE



ACTEUR MAJEUR DES PRODUITS ET SERVICES FINANCIERS, BNP PARIBAS A POUR OBJECTIF D'EXERCER SON MÉTIER DE MANIÈRE ÉTHIQUE ET RESPONSABLE. CONTRIBUANT AU DÉVELOPPEMENT ÉCONOMIQUE ET À LA CRÉATION D'EMPLOI DANS 75 PAYS, LE GROUPE MET TOUT EN ŒUVRE POUR ÊTRE À LA HAUTEUR DE CET ENGAGEMENT.



98,8 %

DES COLLABORATEURS DU GROUPE ÉTAIENT FORMÉS À FIN 2015 SUR LES SANCTIONS INTERNATIONALES ET LES EMBARGOS À RESPECTER.



15 %

DES CRÉDITS ACCORDÉS AUX ENTREPRISES PAR BNP PARIBAS EN 2015 ONT SPÉCIFIQUEMENT CONTRIBUÉ À L'ATTEINTE DES OBJECTIFS DU DÉVELOPPEMENT DURABLE DES NATIONS UNIES.

ENGAGEMENT N°1

DES FINANCEMENTS ET INVESTISSEMENTS À IMPACT POSITIF

En finançant et en investissant de manière éthique, BNP Paribas contribue au développement économique et à la création d'emploi dans les territoires dans lesquels le Groupe est implanté.

De plus, afin de participer à la construction d'un futur plus durable, le Groupe finance et accompagne des opérations à fort impact positif qui contribuent directement à l'atteinte des Objectifs du Développement Durable. Ces 17 objectifs, définis par l'ONU, doivent permettre d'enrayer la pauvreté d'ici à 2030 tout en préservant la planète.



MARCHÉS DOMESTIQUES

350 MILLIARDS D'EUROS DE CRÉDITS

En 2015, pour la 6^e année consécutive et malgré une conjoncture économique peu porteuse, le montant total des crédits accordés aux entreprises et aux particuliers par BNP Paribas a progressé davantage que l'évolution du PIB en France, en Italie, en Belgique et au Luxembourg.



6,5 MD € FIN 2015,

c'est le montant des encours investis en ISR par les clients de BNP Paribas Wealth Management, soit une croissance de 50 % par an depuis 2010.

MESURE DE L'IMPACT

OBJECTIVER LA VALEUR AJOUTÉE SOCIÉTALE

BNP Paribas a lancé une démarche d'évaluation de l'impact de ses activités de financement. L'objectif est de mieux comprendre les effets produits par les opérations du Groupe pour les entreprises, leurs clients et plus largement la société. Un pilote a été réalisé sur le portefeuille investi dans des entreprises solidaires par BNP Paribas Investment Partners.

Ces 16 entreprises ont employé 15 476 personnes en insertion, ont soutenu ou financé 13 821 projets et ont logé 7 876 personnes au cours de l'année 2015. Cette évaluation sera progressivement déployée à toutes les opérations à fort impact positif en commençant en 2016 par le secteur des entreprises sociales.



BELGIQUE

2 MILLIARDS D'EUROS

de crédits ont été mis à la disposition de plus de 2 600 PME et ETI belges depuis 2009, dans le cadre du partenariat signé entre la BEI et BNP Paribas Fortis, afin de soutenir leurs investissements.

INTERVIEW CROISÉE



ANAÏS BARUT



CEO ET FONDATRICE
DE DAMAE MÉDICAL



ANNE TOUPE



CHARGÉE D'AFFAIRES INNOVATION
BNP PARIBAS

Un soutien renforcé aux entreprises innovantes

Quelle est l'activité de votre entreprise ?

Anaïs Barut : Damae Medical conçoit et développe des dispositifs médicaux basés sur une technique d'imagerie optique très novatrice, capable de visualiser in situ les tissus de la peau à l'échelle cellulaire, sur une grande profondeur de pénétration. Cette innovation issue de la recherche publique française permet à Damae Medical de proposer la meilleure qualité d'imagerie existante aujourd'hui pour la cancérologie cutanée.

Quel impact pensez-vous qu'elle aura sur la vie des gens ? La recherche médicale ?

A B : Par simple contact avec la peau du patient, le dermatologue a accès à de très nombreux critères cellulaires et architecturaux propres à chaque type de cancer cutané. Ces informations permettront aux dermatologues de détecter de manière plus précoce les cancers cutanés mais aussi de rendre les examens moins invasifs, la biopsie n'étant plus obligatoire pour vérifier certains diagnostics.

Pourquoi BNP Paribas a-t-il choisi d'accompagner les entreprises innovantes ?

Anne Toupe : Les entreprises innovantes portent de nouveaux modèles économiques, sont en forte croissance et seront nos grands clients de demain. Leurs besoins sont spécifiques : une activité internationale, un plan de développement rapide et des financements adaptés. J'apprécie d'être intégrée dans cet écosystème dynamique entourée de dirigeants passionnés et visionnaires.

Quels dispositifs spécifiques BNP Paribas a-t-il développés pour répondre aux besoins des start-up innovantes ?

A T : Les chargés d'affaires Innovation présents dans nos 15 pôles en France ont un savoir-faire spécifique très apprécié des start-up. BNP Paribas a également investi dans 13 fonds d'amorçage afin d'aider nos clients à structurer leur haut de bilan, un point clé dans le cycle de vie des entreprises innovantes. Enfin, nous les mettons en relation avec nos grands clients au travers du programme Innov&Connect.

De quelle manière BNP Paribas vous soutient-il ?

A B : Nous sommes accompagnés depuis bientôt 1 an par le pôle Innovation de BNP Paribas, une équipe dynamique, habituée à suivre les jeunes entreprises innovantes et toujours impliquée à chaque étape du développement.

De quelle manière travaillez-vous avec Damae Medical ?

A T : je fais un suivi personnalisé correspondant au stade de développement de Damae Medical, avec qui j'échange sur le cash management, la stratégie de levée de fonds et d'internationalisation de l'offre. Dans le domaine des dispositifs médicaux, le cycle de mise au marché étant relativement long, nous réfléchissons aux meilleures solutions de financement de l'activité.



Turquie - La Women Academy est dédiée au soutien des PME dirigées par des femmes.

**PARTENARIATS DE DÉVELOPPEMENT
PLUS DE 750 MILLIONS D'EUROS
DE SOUTIEN AUX PME**

En 2015, BNP Paribas a noué des partenariats avec des banques et des institutions de développement pour soutenir des petits entrepreneurs, des exploitants agricoles ou encore des femmes entrepreneurs. En témoignent, par exemple, en Turquie,

l'extension de la coopération entre TEB et la BERD avec l'établissement du premier partenariat dédié au soutien de PME dirigées par des femmes ; et au Mali, le partenariat signé par la BICIM avec l'AFD afin de lancer un programme d'appui aux PME.

**ENTREPRENEURIAT SOCIAL
SOUTIEN DU GROUPE EN FORTE CROISSANCE**

En 2015, le soutien financier de BNP Paribas aux entreprises sociales (ES) a atteint 66 millions d'euros pour les opérations hors crédit et 351 millions d'euros pour les opérations de crédit en France, Belgique, Italie et Luxembourg, contre respectivement 51 millions d'euros et 267 millions d'euros en 2014. Globalement, en ajoutant le secteur particulier de l'entrepreneuriat social qu'est la microfinance, le soutien du Groupe s'est élevé à 630 millions d'euros et a concerné 442 clients dont 407 ES.



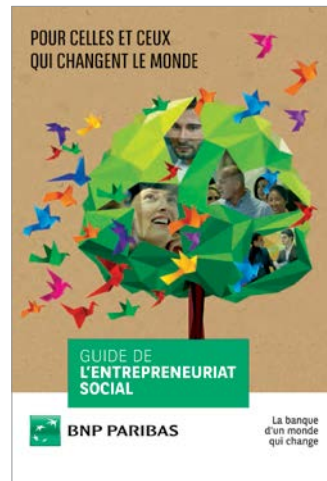
France - Entreprise sociale La Ruche Qui Dit Oui, un réseau de communautés d'achat direct aux producteurs locaux.



France - Yoola, une agence spécialisée dans le tourisme pour les personnes en situation de handicap.



France - Journée de formation organisée par BNP Paribas avec des réseaux d'entrepreneurs sociaux.



INVESTISSEMENT SOCIALEMENT RESPONSABLE (ISR)

NOUVEAUX FONDS DÉDIÉS AUX PARTICULIERS

BNP Paribas continue de promouvoir l'ISR auprès des épargnants, avec un nouveau fonds créé en 2015, « Parvest SMaRT Food », pour investir dans des entreprises du secteur alimentaire qui contribuent à réduire la pollution, à remédier au changement climatique ou à offrir une alimentation de meilleure qualité. Quant à « BNP Paribas Social Business France », lancé en 2014 et ciblé sur des entreprises de l'économie sociale et solidaire implantées en France, il a connu un succès important et atteint 44,5 millions d'euros fin 2015.

ENTREPRENEURIAT SOCIAL

ACTIONS RENFORCÉES

En France, BNP Paribas a élaboré un guide pour aider les entreprises sociales à s'orienter dans le Groupe et au sein de l'écosystème. En Belgique et en Italie, l'organisation commerciale a été renforcée avec la nomination respectivement de 27 correspondants commerciaux et 21 référents dédiés. Parallèlement, afin de faire émerger des innovations à forte valeur ajoutée sociale, des partenariats ont été noués avec le 1^{er} réseau mondial d'entrepreneurs sociaux et le 1^{er} incubateur de start-up sociales en France tandis que des start-up sociales digitales sont accompagnées.



VERS UNE MOBILITÉ PLUS DURABLE

En 2015, BNP Paribas a été particulièrement actif dans le financement d'infrastructures à fort impact économique et social, notamment dans les domaines de l'accès à l'eau potable et à l'électricité mais aussi dans celui des transports. Accompagnant les projets de mobilité durable, le Groupe a contribué au financement de métros dans plusieurs pays. Ainsi, en Turquie, la municipalité d'Istanbul va pouvoir acquérir 126 voitures grâce à la signature d'un contrat de 134 millions d'euros. En Italie, c'est une ligne de 14,2 km reliant le centre-ville de Milan à l'aéroport qui a été financée pour un montant de 531,5 millions d'euros tandis qu'en Algérie, 60 millions d'euros vont être consacrés à l'extension de deux lignes du métro d'Alger.



Turquie - BNP Paribas a contribué au financement de métros en partenariat avec la municipalité d'Istanbul.

ENGAGEMENT N°2

LES MEILLEURS STANDARDS D'ÉTHIQUE

Respecter scrupuleusement les lois, la réglementation et les normes d'éthique les plus rigoureuses, tout en servant et en protégeant les intérêts de leurs clients partout dans le monde : tel est le défi que les collaborateurs du Groupe, formés et informés, doivent relever tous les jours.



GROUPE

LANCEMENT DU COMITÉ D'ÉTHIQUE

Le Comité d'éthique a formulé en 2015 ses premiers avis. Ils ont porté sur la refonte du Code de conduite du Groupe, sa politique de financement et d'investissement dans le secteur de l'agriculture et sa stratégie de financement de la transition énergétique. Cet organe consultatif a pour mission de conseiller la Direction Générale de la Banque afin que ses activités soient en cohérence avec les valeurs de BNP Paribas et avec les meilleurs standards de professionnalisme, d'intégrité et d'éthique.



FRANCE

1^{RE} CERTIFICATION DU SECTEUR BANCAIRE

Première banque française à avoir obtenu en 2015 la certification ISO 9001 pour son dispositif national de traitement des réclamations des clients particuliers de son réseau, BNP Paribas est le leader dans son secteur avec 70 certifications ISO 9001 en cours.

FOURNISSEURS

RÉSEAU D'ACHETEURS RESPONSABLES

Depuis avril 2015, la Direction Achats a mis en place une structure dédiée aux Achats Responsables qui s'appuie sur un réseau de 40 correspondants pour déployer sa démarche. Grâce à leurs compétences variées, ils couvrent toutes les problématiques RSE au sein de la filière Achats à l'échelle mondiale.

La satisfaction des clients au cœur des dispositifs

Avec un délai moyen largement inférieur à 10 jours, votre traitement des réclamations est aujourd'hui un des plus efficaces du réseau IRB ; qu'avez-vous mis en place pour atteindre cette performance ?

Le Service Réclamations Clients (SRC) centralise l'ensemble des réclamations reçues via tous les canaux de contacts existants. La polyvalence des équipes et la synergie mise en place avec tous les départements concernés permettent au SRC



AMINE ALOUANE



**RESPONSABLE QUALITÉ,
ALGÉRIE**

de traiter les réclamations efficacement et de conforter ainsi nos démarches en matière d'optimisation des échanges et délais.

Quels sont vos facteurs clés de succès ?

Un point d'entrée unique pour les réclamations, une gouvernance dédiée, des compétences en évolution constante, la formation continue, le développement d'une réelle posture commerciale, une autonomie croissante sur le traitement des réclamations à 60 %, des outils performants, une transversalité très forte entre les départements, tels sont nos facteurs clés de succès. La visibilité donnée sur la nature des anomalies, les causes et la filière concernée, est très attendue par les opérationnels et la Direction Générale, car elle permet d'agir en permanence sur les plans d'actions. Enfin, les réclamations sont un véritable outil de pilotage pour la Direction Générale.



France - moncreditresponsable.com, Le site internet de Cetelem apportant des conseils pour mieux gérer son budget.

CETELEM GESTION BUDGÉTAIRE, MODE D'EMPLOI

En 2015, Cetelem a mis à disposition de ses clients, sur le site moncreditresponsable.com, des conseils à la gestion du changement de situation, des astuces, et des informations sur les activités du Groupe et de la fondation Cetelem. Le « Tour de France

Cetelem de la consommation » a également à nouveau rythmé l'année. Journalistes, clients et collaborateurs ont ainsi échangé sur le rôle de Cetelem dans l'accompagnement des clients et sur la gestion au quotidien de leur budget.



2,6 MD €

d'impôts ont été acquittés en France en 2015 par le Groupe. À l'échelle mondiale, si l'on s'en tient au seul impôt sur les sociétés, on observe que le montant d'impôt acquitté par BNP Paribas correspond à 30,9 % du bénéfice.



ITALIE

SATISFACTION CLIENTS EN HAUSSE



En 2015, BNL a enregistré une augmentation sensible de la satisfaction de ses clients, soulignant l'amélioration de la qualité de ses services en agence, en ligne et au téléphone.

Europe - En 2015, le taux de satisfaction des clients particuliers s'est maintenu à un niveau élevé en France, Belgique, Italie et Luxembourg.

ENGAGEMENT N°3

UNE GESTION RIGOUREUSE DES RISQUES ENVIRONNEMENTAUX, SOCIAUX ET DE GOUVERNANCE

BNP Paribas a de nouveau renforcé en 2015 son dispositif de gestion des risques extra-financiers. Il conjugue des politiques de financement et d'investissement pour les secteurs à forts enjeux environnementaux, sociaux et de gouvernance (ESG), le respect des Principes de l'Équateur pour les grands projets industriels et d'infrastructures, l'intégration de critères ESG dans ses produits et services ainsi que des outils de gestion et de suivi.



CHARBON

DÉCISION STRATÉGIQUE

Pour aider à maintenir le réchauffement climatique sous la barre des 2 °C, BNP Paribas a pris la décision de ne plus financer l'extraction de charbon, que ce soit via les projets miniers ou via les sociétés minières spécialisées dans le charbon qui n'ont pas de stratégie de diversification. Le Groupe ne financera

plus de centrales électriques à base de charbon dans les pays dits à « hauts revenus » et renforcera ses critères de sélection dans les autres pays. Le Groupe demande également aux sociétés productrices d'électricité à partir de charbon de mettre en place une stratégie de diversification.

—
Monde - En 2015, BNP Paribas a mis en place une stratégie complète pour encadrer le financement du charbon.

A+

C'est le score qu'a obtenu BNP Paribas Investment Partners pour ses investissements responsables et pour le déploiement de l'intégration ESG dans ses gestions, selon le classement des PRI (Principes de l'Investissement Responsable). A+, nouvelle catégorie, lui confère la meilleure note.

NOUVEL INDICATEUR

CRÉDITS ENCADRÉS ET SUIVIS

Un nouvel indicateur permet de suivre le déploiement progressif des dispositifs de gestion des risques environnementaux, sociaux et de gouvernance. En 2015, 25 % des crédits octroyés aux entreprises sont encadrés par un dispositif de gestion des risques extra-financiers spécifiques au secteur d'activité concerné.



Europe - Lancement de la nouvelle version de l'indice Low Carbon 100 Europe® à l'occasion de la «Bell Ceremony» (cérémonie de clôture des marchés financiers) d'Euronext.

INNOVATION

INVESTIR DANS LES ENTREPRISES LES MOINS ÉMETTRICES DE CO₂

L'ETF Low Carbon lancé en 2008 a obtenu le Prix de l'Innovation des Grands Prix ETF de l'Agefi. Adossé à l'indice Low Carbon 100 Europe®, BNP Paribas Easy Low Carbon 100 Europe® UCITS ETF reflète historiquement la performance de 100 grandes entreprises européennes qui émettent le moins

d'émissions de CO₂ au sein de leur secteur. « L'ETF Low Carbon contribue à financer la transition énergétique en réorientant les investissements vers les sociétés les plus actives en matière de réduction d'émissions de carbone et les plus contributrices à la limitation du réchauffement climatique à moins de 2 degrés », a souligné Denis Panel, Directeur Général de THEAM, le gérant indiciel de BNP Paribas Investment Partners.

PRODUCTION D'ÉLECTRICITÉ

POLITIQUE CHARBON : 3 PROJETS REFUSÉS SUR 4

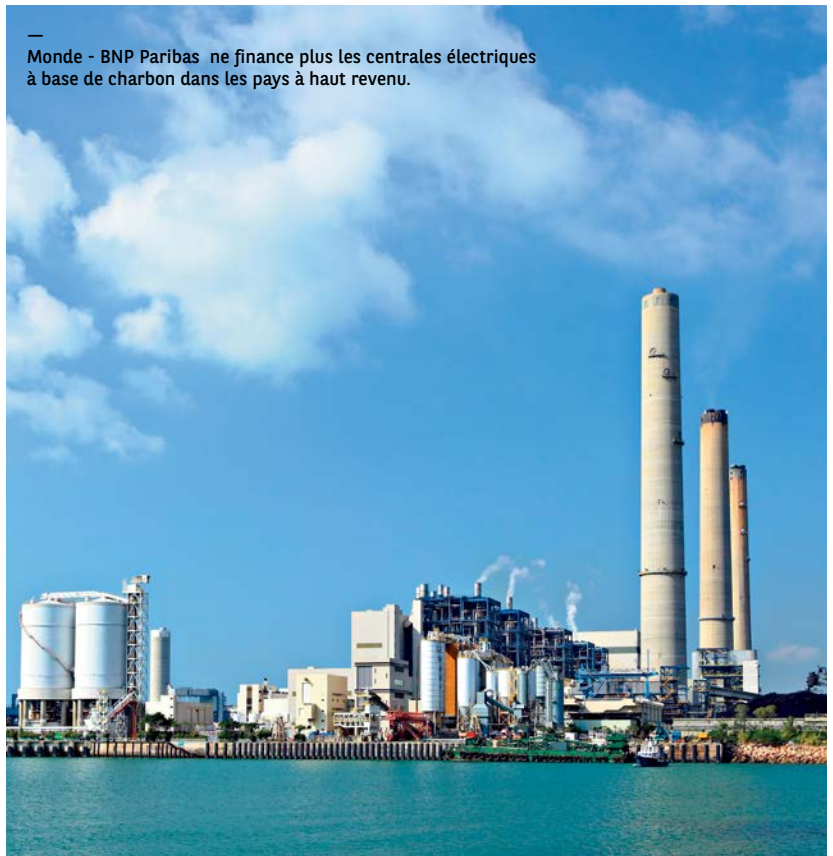
Conformément aux critères d'efficacité énergétique de sa politique « Production d'électricité à partir du charbon », le Groupe a refusé de participer au financement de 30 centrales électriques dans le monde depuis septembre 2011. Cela représente plus de 183 millions de tonnes équivalent CO₂ émises par an, soit 41 % des émissions annuelles de la France (données 2013) et 340 fois celles de BNP Paribas (données 2015).



658

c'est le nombre de transactions (financements, entrées en relation, accompagnements d'exportations, etc.) revues par la filière RSE du Groupe en 2015 sous l'angle de leurs impacts ESG.

— Monde - BNP Paribas ne finance plus les centrales électriques à base de charbon dans les pays à haut revenu.





ANDREW VOYSEY



DIRECTEUR DU SECTEUR
FINANCIER AU SEIN DU
CAMBRIDGE INSTITUTE FOR
SUSTAINABILITY LEADERSHIP

Les risques ESG dans la filière agricole

Quels sont les principaux risques ESG liés à la production de matières premières agricoles et comment se convertissent-ils en risques financiers pour les banques ?

Andrew Voysey : Face à la dégradation des forêts tropicales, de plus en plus de gouvernements, entreprises et communautés locales cherchent à répondre à une demande alimentaire en croissance sans menacer ces écosystèmes ni le mode de vie des exploitants locaux. Cette dynamique fait naître des risques de crédit, de marché et de réputation pour les financeurs et investisseurs qui n'en auraient pas pris la mesure. À l'inverse, le besoin de capitaux pour soutenir les filières agricoles dans leur transition engendre des opportunités.

Que pensez-vous de la gestion des risques ESG par BNP Paribas dans le secteur des matières premières agricoles ?

AV : En rejoignant le Soft Commodities Compact* de la BEI**, BNP Paribas a significativement contribué à engager le secteur financier sur un objectif de « zéro déforestation nette ». Cette charte vise à développer les financements qui aideront les membres du Consumer Goods Forum à atteindre cet objectif d'ici 2020. Le prochain défi sera la mise en œuvre, à l'échelle de tout le système financier, d'une gestion réussie des risques ESG dans le financement des filières agricoles. J'espère que BNP Paribas s'appuiera sur ce qu'il a déjà mis en place pour entraîner le secteur dans cette voie, au travers de plateformes collaboratives telles que la BEI.

* Il est conclu entre des banques et le Consumer Goods Forum (CGF), dont les 400 membres disposent d'une capacité d'achat cumulée de plus de 3 000 milliards de dollars.

** Banking Environment Initiative.



**EQUATOR
PRINCIPLES**

17

grands projets, financés ou conseillés par le Groupe, ont été analysés en 2015 au regard des Principes de l'Équateur, afin d'identifier, d'évaluer et de gérer leurs risques et impacts environnementaux et sociaux.



RISQUE CARBONE

PRISE EN COMPTE GÉNÉRALISÉE



Le Groupe va progressivement systématiser l'utilisation d'un prix interne du carbone dans l'évaluation des projets et des entreprises, afin d'intégrer la composante climatique dans ses décisions de financement. Côté investissements, BNP Paribas Investment Partners, signataire du

Montréal Pledge, a publié l'empreinte carbone de 26 fonds actions et a rejoint avec plus de 19 milliards d'euros d'encours décarbonés la Portfolio Decarbonization Coalition. Objectif : aligner ses investissements avec l'objectif mondial de limitation du réchauffement climatique à moins de 2 °C.

NOUVELLE POLITIQUE SECTORIELLE AGRICULTURE

BNP PARIBAS COUVRE DÉSORMAIS TOUS LES ENJEUX DU SECTEUR AGRICULTURE GRÂCE À SA NOUVELLE POLITIQUE. PUBLIÉE EN JUILLET 2015, ELLE RENFORCE ET COMPLÈTE CELLES DÉJÀ DÉDIÉES À L'HUILE DE PALME ET À LA PÂTE À PAPIER.



SUBSISTANCE, EMPLOI ET PIB,

l'agriculture est cruciale pour des millions de personnes, dans les pays émergents comme dans les pays développés.

POUR DES PRATIQUES DURABLES

Encadrant ses activités de financement et d'investissement dans ce secteur, la nouvelle politique « Agriculture » de BNP Paribas prend en compte :

- les écosystèmes et la biodiversité, l'utilisation et la pollution de l'eau ;
- les émissions de GES, l'utilisation de produits agrochimiques ;
- les conditions de travail et les droits de l'Homme, la santé et sécurité au travail ;
- le régime foncier et le respect des droits des communautés locales ;
- la traçabilité, la sécurité sanitaire et alimentaire mondiale.

UNE POSITION SPÉCIFIQUE SUR LES PRODUITS FINANCIERS BASÉS SUR LES PRIX DES MATIÈRES PREMIÈRES AGRICOLES

Afin de s'assurer que ses instruments financiers ne contribuent pas à déstabiliser le marché des matières premières agricoles, le Groupe s'est engagé à ne pas proposer à ses clients investisseurs individuels et institutionnels de fonds internes à BNP Paribas contenant une exposition à des matières premières agricoles.

ZÉRO DÉFORESTATION NETTE EN 2020

Depuis 2014, BNP Paribas travaille avec les entreprises du « Consumer Goods Forum » via la Banking Environment Initiative pour leur permettre d'atteindre cet objectif sur l'ensemble de leur chaîne de valeur.



NOTRE RESPONSABILITÉ
SOCIALE

**FAVORISER LE
DÉVELOPPEMENT
ET L'ENGAGEMENT DE
NOS COLLABORATEURS**



NOTRE RESPONSABILITÉ SOCIALE REPOSE SUR TROIS PRINCIPES : LA PROMOTION DE LA DIVERSITÉ ET DE L'INCLUSION, ASSURER UNE « GOOD PLACE TO WORK » ET UNE GESTION RESPONSABLE DE L'EMPLOI, ET ÊTRE UNE ENTREPRISE APPRENANTE OFFRANT UNE GESTION DYNAMIQUE DES CARRIÈRES. LA COMBINAISON DE CES TROIS OBJECTIFS AMBITIEUX ET VOLONTARISTES A POUR BUT DE FAVORISER LE DÉVELOPPEMENT ET L'ENGAGEMENT DE NOS COLLABORATEURS.



19 672

RECRUTEMENTS EN CDI DANS LE MONDE, EN HAUSSE DE 10 % PAR RAPPORT À 2014, DONT 3 055 EN FRANCE (+34 %).



50 / 50

EST LA PROPORTION DE FEMMES AU CONSEIL D'ADMINISTRATION : 7 SIÈGES SUR 14 MEMBRES, DONT 2 REPRÉSENTANTES DES SALARIÉS, SOIT 41,7% SELON LES RÈGLES DE LA LOI COPÉ-ZIMMERMANN.

NOS VALEURS, LE BNP PARIBAS WAY

L'ANNÉE A ÉTÉ MARQUÉE PAR LA REFORTE DES VALEURS DU GROUPE, SUIVIE D'UNE RÉFLEXION COLLECTIVE SUR LA MISSION QUE L'ENTREPRISE SOUHAITE SE DONNER.



LA REFORTE DE NOS VALEURS

Alors que le secteur de la finance connaît actuellement une véritable transformation, il était important de réaffirmer les principes que nous défendons et les valeurs qui dictent nos actions. Élaborées selon un processus collaboratif qui a impliqué les 500 Top Executives du Groupe, dans le cadre de l'initiative « Leadership for Change », et les 22 000 collaborateurs qui ont souhaité participer, nos valeurs ainsi définies inspirent les décisions et les actions qui guident la banque d'un monde qui change.

NOTRE MISSION

La mission de BNP Paribas est de financer l'économie et de conseiller ses clients de manière éthique en les accompagnant dans leurs projets, leurs investissements et la gestion de leur épargne. Nous voulons avoir un impact positif sur nos parties prenantes et sur la société dans son ensemble. Grâce à notre modèle intégré, nos équipes offrent à nos clients un service et des solutions de haute qualité. Nous proposons à nos collègues un environnement de travail motivant et inspirant. Nous voulons faire partie des acteurs les plus dignes de confiance du secteur en intégrant encore davantage nos valeurs et notre éthique dans nos comportements quotidiens.

ENGAGEMENT N°4

PROMOTION DE LA DIVERSITÉ ET DE L'INCLUSION

Au cœur de nos valeurs, l'ouverture guide l'orientation de nos politiques et de nos actions en faveur de la diversité et de l'inclusion. Notre ambition est d'assurer la convivialité dans les équipes, d'encourager le développement individuel et l'innovation, tout en garantissant le respect des différences.

FORMATION

PRENDRE CONSCIENCE DE SES BIAIS INCONSCIENTS

Pour permettre la mise en place de nouveaux comportements, le Groupe a déployé, en France et au Royaume-Uni, des formations sur les biais inconscients à destination des managers. Au Royaume-Uni, l'ensemble du Comex de CIB a suivi 121 séances de coaching de leadership inclusif et 50 % des cadres dirigeants (SMP*) ont participé à des formations sur les biais inconscients.

* Le senior management du Groupe, (Senior Management Position), est composé des collaborateurs occupant les 2 500 postes à l'impact le plus important sur les plans stratégique, commercial, fonctionnel et d'expertise.



— Belgique - Campagne en faveur des différences et de l'inclusion chez BNP Paribas Fortis.

COLLABORATEURS

DES RÉSEAUX DYNAMIQUES



Les réseaux de collaborateurs constituent un relais informel des politiques diversité et inclusion, une source d'innovation et d'échanges transversaux (multi-entités, multi-pays...) réguliers. Soutenus à tous les niveaux de l'organisation, ils renforcent le dynamisme de la gouvernance et des politiques, tout en relayant les actions en faveur de la diversité et de l'inclusion. La contribution de ces réseaux professionnels est régulièrement encouragée et leur développement à travers le monde favorisé. On compte des réseaux centrés sur l'égalité professionnelle (MixCity ; Happy Men), des réseaux thématiques ouverts à tous traitant du multiculturalisme et des minorités (Afrinity, All Abroad en France, Friends of Africa en Belgique, Respect au Royaume-Uni, Amérindiens au Canada et Hispanic, Asian et African Heritage aux États-Unis), de l'orientation sexuelle (Pride en France, au Royaume-Uni et aux États-Unis), de l'inter-générationnel (Belgique, Bank of the West aux États-Unis), de la parentalité (Parents and carers au Royaume-Uni), du handicap (Ability au Royaume-Uni), des vétérans ou de l'inter-religieux (États-Unis).

GROUPE

AGIR EN FAVEUR DE L'ÉQUILIBRE DES TEMPS DE VIE

BNP Paribas poursuit les actions pour aider ses collaborateurs à concilier vie professionnelle et vie personnelle et renforcer leur engagement sur le long terme. Parmi ces actions, le pôle Corporate & Institutional Banking (CIB) a lancé en Europe un site collaboratif « **The Parent's Way** », dédié à l'échange de conseils, astuces et expériences entre parents.



DIVERSITÉ

UN ENGAGEMENT POUR UN ENVIRONNEMENT INCLUSIF

En signant la charte d'engagement « Lesbiennes, Gays, Bisexuels, Transexuels et Transgenres » (LGBT) de l'association l'Autre Cercle*, BNP Paribas est devenu la 1^{re} banque en France à s'engager pour assurer à l'ensemble des collaborateurs un environnement de travail non discriminant et non hostile, quelle que soit leur orientation sexuelle

et leur identité de genre. BNP Paribas a également obtenu la 2^e place du classement « Workplace Pride » et le dynamisme de son réseau Pride au Royaume-Uni a été récompensé par *The Economist* dans son classement mondial « The Global Diversity List ».

*Association dont la mission est de lutter contre les discriminations dans le monde du travail à l'encontre des LGBT.



France - Signature de la charte LGBT de l'Autre Cercle par Jean-Laurent Bonnafé, DG, le 6 octobre 2015



Monde - Poster de collaborateurs engagés dans la campagne #HeForShe

ÉGALITÉ PROFESSIONNELLE FEMMES/HOMMES

UN RELAIS DE LA CAMPAGNE ONU

À l'instar de Jean-Laurent Bonnafé, Directeur Général, qui s'est engagé en faveur de la campagne #HeForShe* de l'ONU pour l'égalité entre les femmes et les hommes, des collaborateurs se sont également fortement impliqués. En Asie, au Canada, aux États-Unis, en France, en Hongrie, en Italie, au Luxembourg, au Royaume-Uni, en Suisse, etc., le mouvement initié par l'ONU a suscité un vif intérêt à tous les niveaux de l'entreprise.

Un soutien qui s'est traduit par la signature sur le site de la campagne #HeForShe et la prise de photos avec le logo inscrit sur un panneau blanc. L'engagement des hommes est bien sûr décisif pour faire progresser l'égalité professionnelle entre les sexes.

*Mouvement de solidarité international lancé par les Nations Unies, dédié à l'égalité des sexes et appelant les hommes à s'engager.

EUROPE, ÉTATS-UNIS

UNE RECONNAISSANCE INTERNATIONALE DE NOS ACTIONS



En France, le Label Diversité du Groupe a été confirmé par le ministère des Affaires sociales. En intégrant désormais Leasing Solutions, Arval et BNP Paribas Factor, ce label porte sur 84 % de nos effectifs. En Belgique, BNP Paribas Fortis a obtenu le renouvellement du label Diversité de la Région de Bruxelles-Capitale pour 2015-2017. Au Royaume-Uni, le responsable Diversité de BNP Paribas, Vinay Kapoor, a intégré le Top 50 mondial des « Diversity Professionals », une distinction décernée par l'hebdomadaire *The Economist*. Enfin, aux États-Unis, pour la seconde année consécutive, Bank of the West a été classée par le *Hispanic Network Magazine* parmi les « Meilleurs employeurs bancaires ».



70 %

des collaborateurs* déclarent que le management de BNP Paribas favorise la diversité sur le lieu de travail par le respect et la reconnaissance des différences entre les personnes (+ 6 points, au-delà de l'objectif fixé en 2012).

*Enquête annuelle interne Global People Survey.

INTERVIEW CROISÉE



MARTINE LIAUTAUD



PRÉSIDENTE
DE WBMI*



SOFIA MERLO



CO-CEO DE BNP PARIBAS
WEALTH MANAGEMENT

Soutenir les femmes entrepreneurs

Être une femme entrepreneure, en quoi est-ce différent ?

Martine Liautaud : Les femmes entrepreneurs sont d'abord des entrepreneurs. Cela requiert confiance en soi et aussi engagement, courage et détermination, créativité et pragmatisme. La différence avec les hommes, s'il y en a une, ne réside pas dans l'esprit d'entreprise. Elle est plutôt dans les obstacles que notre culture et les stéréotypes mettent sur la route des femmes. De fait, les femmes sont moins introduites dans les réseaux et plus réticentes face à l'endettement.

« Les femmes entrepreneurs sont d'abord des entrepreneurs »

Martine Liautaud

Sofia Merlo : Nombre de nos clientes au sein de la Banque Privée sont des entrepreneurs de grand talent, qui ont des parcours exemplaires dans des secteurs et des environnements très

différents. Selon notre « 2016 Global Entrepreneur Report » mené auprès de 2 600 entrepreneurs à succès dans 17 pays, les femmes réussissent même mieux que leurs homologues masculins, avec un chiffre d'affaires de 13 % plus élevé. Elles sont aussi plus ambitieuses, puisque 61% anticipent une hausse de leur chiffre d'affaires en 2016, contre 56,8% pour les hommes.

Comment encourager l'entrepreneuriat féminin ?

M L : Le mentoring est une bonne réponse. Chez WBMI, l'association que j'ai fondée en 2010 pour accompagner les femmes entrepreneurs, nous voyons nos membres prendre de l'assurance et avancer avec enthousiasme grâce aux portes que nous leur ouvrons. Le taux de survie des entreprises dirigées par des femmes qui ont bénéficié d'un accompagnement est deux fois plus élevé ! La France est en avance dans ce domaine, nous avons donc décidé d'élargir notre action à l'international, avec La Women Initiative Foundation qui vise à améliorer la place des femmes dans la vie économique.

« L'important est de délivrer des initiatives concrètes »

Sofia Merlo

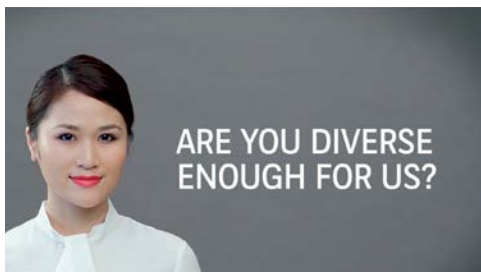
S M : Mentoring, networking, formation... L'important est de délivrer des initiatives concrètes. C'est dans cet esprit que nous avons créé en 2015, en partenariat avec WBMI, le premier « BNP Paribas Wealth Management Women Entrepreneur Program » à l'université Stanford. Une trentaine de femmes entrepreneurs originaires d'une dizaine de pays ont assisté, sur le prestigieux campus de Palo Alto, à des cours sur le leadership et la croissance des entreprises. Les retours de la première promotion ont été extrêmement positifs. Au-delà de la qualité académique de l'enseignement et de son utilité reconnue, ces femmes ont eu l'occasion de développer leur réseau international et des opportunités de business entre elles. Ce programme d'une semaine aura lieu chaque été jusqu'en 2018.

*Women Business Mentoring Initiative

ENGAGEMENT N°5

« GOOD PLACE TO WORK » ET GESTION RESPONSABLE DE L'EMPLOI

Attentif à ses collaborateurs, BNP Paribas veille à les fidéliser dans une relation à long terme. Sa responsabilité sociale se traduit par sa capacité à les faire bénéficier d'une « good place to work », d'un environnement sécurisé, préservant notamment leur santé et l'équilibre de leurs temps de vie.



—
Asie-Pacifique - Campagne de recrutement visant à attirer des profils variés : « Êtes-vous à la hauteur de notre diversité ? »

RECRUTEMENT

ZOOM MONDIAL

Avec 56 % de ses recrutements réalisés en Europe, BNP Paribas confirme sa dimension de banque européenne. Néanmoins, les États-Unis demeurent les premiers recruteurs avec 21 %, devant la France (16 %), l'Inde (8 %),

la Turquie (7 %), l'Ukraine (6 %). Suivent ensuite le Royaume-Uni (5 %) et la Belgique (4 %). Le recrutement externe reste élevé dans un contexte où la mobilité interne et la formation sont toujours favorisées.

RÉSEAUX SOCIAUX

UN EMPLOYEUR APPRÉCIÉ DES CANDIDATS

Pour améliorer l'expérience des candidats, être plus accessible et mieux connecté, BNP Paribas a multiplié les innovations digitales : le site de recrutement est devenu « mobile friendly », le formulaire d'inscription est plus fluide et plus esthétique tandis que le dialogue direct avec les candidats s'est intensifié sur les réseaux sociaux ; sur LinkedIn qui a passé les plus

de 250 000 abonnés, mais aussi sur Facebook, Twitter, Google, Instagram, Pinterest et Glassdoor, avec l'accueil du premier événement Glassdoor en France sur la transparence. L'organisation d'un HR Hackathon interne, qui a réuni 25 entités dans 10 pays et généré plus de 400 idées, devrait à l'avenir encore améliorer le parcours des candidats.



—
France - HR Hackathon au Campus de Louveciennes.



73 %

des collaborateurs* ont une perception positive de la mise en œuvre des quatre principes de management (Focus client, Entreprendre en conscience des risques, Valoriser les personnes et Exemplarité) en hausse de 2 points, au-delà de l'objectif fixé en 2012.

* Enquête interne annuelle Global People Survey.

EUROPE, ÉTATS-UNIS

DE NOMBREUSES RÉCOMPENSES

BNP Paribas a été à nouveau certifié Top Employeur Europe, cette année dans 7 pays : en Belgique, France, Italie, Pologne, Turquie ainsi qu'en Espagne et au Luxembourg. BNP Paribas est également devenu la première banque française à figurer dans le classement Universum, qui a étudié l'attractivité employeur dans 11 pays où le Groupe est présent. Aux États-Unis, BNP Paribas CIB à New York a reçu le prix « Best Place to Work ».

Des valeurs inspirantes

Comment décririez-vous les valeurs du Groupe et la manière dont elles sont traduites en termes de Ressources humaines ?

Magdalena Legec : On ne peut qu'adhérer aux valeurs du Groupe. Je constate, depuis mon arrivée il y a quelques mois, une volonté d'incarner ces valeurs, non seulement au niveau de l'activité RH mais aussi, et surtout, au niveau des activités commerciales. Pour moi, c'est une véritable inspiration. Je suis très heureuse d'intégrer ce Groupe dans lequel je vois de plus en plus de comportements en adéquation avec ces valeurs.



MAGDALENA LEGEC

↓
**RESPONSABLE
DES RESSOURCES HUMAINES,
BGZ BNP PARIBAS, POLOGNE**

Quels sont vos plus grands défis en tant que Responsable RH et pour BGZ BNP Paribas ?

ML : La fusion a commencé il y a seulement quelques mois et n'est pas terminée. Mon plus gros défi en tant que DRH fut de gérer plusieurs domaines en même temps, comme développer la culture du changement, former des équipes venues de différentes banques, créer un socle commun. Les Ressources humaines sont une sorte de colle et si vous la retirez, tout s'effondre. Le plus grand défi de la banque est d'être en plein processus de fusion dans un environnement très compétitif. Nous devons absolument regarder ce qui se fait ailleurs, ce que font nos concurrents, ce que veulent nos clients, ce dont ils ont besoin. Et réussir à faire tout cela en même temps est un vrai challenge.



—
Royaume-Uni -
Remise
des prix
«Employee
benefits Awards»
à Londres
en juin 2015.

GLOBAL PEOPLE SURVEY*

UNE OPINION POSITIVE

126 889 collaborateurs dans 73 pays ont exprimé leur opinion, en 22 langues, soit un taux de participation maintenu à un niveau élevé (71 %, + 19 points depuis 2010). Deux questions ouvertes ont recueilli 95 000 commentaires. Tous les items s'améliorent, en particulier : la fierté d'appartenance

à 83 % progresse encore de 2 points depuis 2014, la confiance dans l'avenir du Groupe (+5 points) et les décisions du management sont davantage perçues en cohérence avec les valeurs du Groupe (+ 3 points).

* Enquête interne annuelle

SANTÉ

UN AVANTAGE DE CHOIX

Au Royaume-Uni, pour la première fois dans l'histoire des « Employee benefits Awards », parmi les grandes entreprises, BNP Paribas CIB a remporté le prix 2015 dans les 5 catégories : meilleurs alignements des avantages sociaux à la stratégie business, meilleur plan flexible, meilleure communication et meilleurs avantages santé

et bien-être. Le programme santé de First Hawaiian Bank, entièrement gratuit pour tous les salariés, a été déterminant pour le classement de la banque, parmi les "best places to work" à Hawaii, selon le *Hawaii Business Magazine* pour la quatrième année consécutive.

27 PAYS

PRÉVENTION SANTÉ

78 % des collaborateurs du Groupe ont été sensibilisés à la santé et à la nutrition lors de campagnes menées dans 27 pays. En Afrique, 9 filiales d'IRB (7 en 2015, 2 en 2016) déploient « Diabète Afrique », qui offre un dépistage et la sensibilisation des collaborateurs aux risques du diabète. Parallèlement, dans 5 filiales d'IRB, le programme « Dépistage Cancéres » a été proposé à tous les collaborateurs de plus de 40 ans afin de lutter contre les cancers du sein et de la prostate. Un guide sur la nutrition et/ou la santé ainsi que d'autres mesures positives sont disponibles dans divers pays d'Europe, au Brésil (Cetelem), au Canada, à Hong Kong, au Maroc, en Tunisie, en Turquie et à Singapour.

ENGAGEMENT N°6

UNE ENTREPRISE APPRENANTE OFFRANT UNE GESTION DYNAMIQUE DES CARRIÈRES

Créer un environnement propice au développement de ses collaborateurs passe par la capacité du Groupe à offrir à chacun des possibilités variées d'évolution.



INTRAPRENEURIAT

L'EXPÉRIENCE PEOPLE'S LAB

Convaincu que l'intrapreneuriat* diversifie les sources d'innovation et constitue une opportunité de développement des compétences de ses collaborateurs, BNP Paribas a lancé le People's Lab. Ce programme transverse d'accompagnement sur 12 jours propose aux intrapreneurs et à leurs managers de transformer leurs

intuitions en projets et leur énergie intrapreneuriale en source de valeur pour le Groupe et ses clients. L'expérience est déjà opérationnelle au Luxembourg, en Belgique et en Turquie, où des collaborateurs développent en interne leur projet d'entreprise.

* Démarche qui permet à des salariés de développer en interne, en accord et avec le soutien de l'entreprise, un projet innovant d'entreprise.

France - Séance de travail au People's Lab.

CENTRE DE FORMATION EN AFRIQUE DES MISSIONS ÉLARGIES

Parmi les nombreux centres de formation présentiels ou digitaux du Groupe dans le monde et ses académies, le Centre de Service Partagé Formation d'Afrique subsaharienne s'est transformé en 2015. Devenu la BICI Academy, ses missions se sont élargies afin, au-delà de l'animation de formations, de développer son expertise à l'ingénierie et la conception de modules adaptés aux enjeux business, tout en contribuant au pilotage, à l'efficacité ainsi qu'à l'intégration de l'innovation et du digital.

INNOVATION AU SERVICE DU CHANGEMENT

L'innovation apparaît, aux yeux des collaborateurs*, davantage encouragée pour soutenir la transformation (+ 4 points). Le déploiement des solutions digitales est de plus en plus perçu comme un moyen de renforcer la performance (+ 3 points).

* Enquête interne annuelle Global People Survey.

MOBILITÉ

UN BOOSTER DE CARRIÈRE

Créer une dynamique de Groupe, tout en respectant les spécificités de chaque pays, est un objectif défini par les principes de mobilité. Pour accompagner leur déploiement et souligner l'importance de la mobilité dans la gestion de carrière, BNP Paribas a organisé en avril les « Mobility days », pour la deuxième année consécutive, dans 30 pays (13 en 2014). Une centaine d'événements visant à favoriser la mobilité interne, dont 14 forums, 26 conférences, 47 ateliers de travail, aux contenus diffusés via un compte twitter dédié (#MobDays15), ont mobilisé environ 300 responsables des ressources humaines et 600 managers autour de 7 200 collaborateurs.



140 000

vues, 16 000 visiteurs uniques, 6 000 likes à fin 2015 : le site web **Let's get digital**, créé et déployé en France pour tous les collaborateurs, répond à leurs attentes pour en savoir plus sur l'histoire du Web, les médias sociaux, le travail collaboratif, le bon sens numérique et les impacts du digital sur les activités de BNP Paribas.



—
Monde - Les « Mobility days », organisés dans 30 pays en 2015.

Une politique de mobilité et de recrutement dynamique

Quelles sont vos responsabilités dans le domaine des ressources humaines ?

Édith Aviles De Kostas : Nous évaluons en permanence des candidats pour des postes variés, en tenant compte de leurs compétences et expériences, pour répondre aux besoins du métier, tout en respectant notre culture locale. Nous disposons d'une procédure de mobilité interne dynamique grâce à laquelle les collaborateurs, de tous niveaux, peuvent évoluer au sein de la région ou dans des projets transnationaux. Notre équipe Finance en Colombie a ainsi été impliquée dans l'analyse et le conseil de projets au Mexique. Cela



EDITH AVILES DE KOSTAS



RESPONSABLE AMÉRIQUE LATINE HISPANIQUE, CIB RESPONSABLE DE TERRITOIRE, MEXICO

donne aux équipes l'opportunité d'exercer leur expertise à l'international tout en développant leurs responsabilités.

À quel type de défi êtes-vous confrontée aujourd'hui ?

É ADK : Nous sommes toujours à la recherche de jeunes talents provenant des universités locales mais aussi d'Ubifrance* et son programme de VIE. Nous souhaitons créer des liens forts avec les communautés locales et au sein de notre structure internationale. Au sein de BNP Paribas, l'Amérique latine hispanique a récemment intégré la région Amérique. Cela nous donne une opportunité supplémentaire de trouver des ressources au sein de la région. Ainsi, nos analystes crédit vont à New York pour des formations sur le crédit, ce qui leur permet de rencontrer d'autres analystes financiers et de développer un réseau à l'échelle régionale.

*Ubifrance est l'agence française pour le développement international des entreprises.



NOTRE RESPONSABILITÉ
CIVIQUE

ÊTRE UN ACTEUR ENGAGÉ DE LA SOCIÉTÉ



LUTTER CONTRE L'EXCLUSION SOCIALE ET LES VIOLATIONS DES DROITS DE L'HOMME, FAVORISER L'ÉGALITÉ DES CHANCES PAR L'ÉDUCATION FINANCIÈRE ET LA MICROFINANCE, ENCOURAGER LA CRÉATION ARTISTIQUE ET LES ACTIONS DE SOLIDARITÉ DE SES COLLABORATEURS...
BNP PARIBAS AGIT SUR TOUS CES FRONTS, EN ACTEUR ENGAGÉ DE LA SOCIÉTÉ.



470 900

**PERSONNES ONT PU ACCÉDER À
DES PROGRAMMES D'ÉDUCATION
FINANCIÈRE EN 2015 EN EUROPE, EN
TURQUIE, AUX ÉTATS-UNIS OU EN INDE.**



77 000

**HEURES DE TEMPS DE TRAVAIL ONT ÉTÉ
OFFERTES EN 2015 PAR LA BANQUE
POUR DES ACTIONS SOLIDAIRES.**

ENGAGEMENT N°7

DES PRODUITS ET SERVICES ACCESSIBLES AU PLUS GRAND NOMBRE

Parce que l'inclusion financière est un levier du développement économique, le Groupe a pour objectif de rendre accessibles les produits financiers au plus grand nombre. Pour promouvoir un usage autonome et responsable de ses produits, BNP Paribas s'implique de longue date dans l'éducation financière.

MICROFINANCE
SOUTIEN AMPLIFIÉ

Porté à 213 millions d'euros en 2015, le soutien global de BNP Paribas à la microfinance a enregistré une progression de 21% en un an. Le Groupe est devenu un des acteurs mondiaux de ce secteur en proposant aux institutions de microfinance (IMF) des financements et des services. Au travers du financement d'une partie du portefeuille de microcrédit de 35 IMF, BNP Paribas a permis d'améliorer le niveau de vie de personnes exclues du système bancaire. Le Groupe a ainsi participé indirectement à l'inclusion financière de plus de 250 000 personnes.



Colombie - Le microcrédit permet entre autres à des femmes de lancer leur propre négoce.



8 200

clients de Cetelem ont bénéficié d'un diagnostic complet de leur situation budgétaire en 2015.



CORÉE - CHILI

ENFIN ASSURÉS

En Corée, Cardif Assurance Vie Korea a élargi l'accès à l'assurance pour les seniors (61-80 ans) souffrant de maladies chroniques et lancé la « Silver Cancer Assurance », renouvelable jusqu'à l'âge de 100 ans.

Au Chili, en partenariat avec la banque Caja de los Andes, BNP Paribas Cardif Seguros Generales a créé en 2015 une assurance décès accidentel à faible coût destinée aux populations défavorisées.

PAYS MATURES

+ 29,3 % DE CRÉDITS AUX MICRO-ENTREPRENEURS

En 2015, le Groupe a accordé aux micro-entrepreneurs, en Europe et aux États-Unis, 72,4 millions d'euros de crédits via des institutions de microfinance (IMF). Cette progression a été accompagnée d'innovations.

Ainsi en France, la souscription de titres associatifs permettra à l'Adie de financer 24 000 entrepreneurs par an sur 2 ans.

Au Luxembourg, BGL BNP Paribas a annoncé la création de MicroLux, la première IMF du pays, en association avec l'ADA (Appui au Développement Autonome), l'Adie International et le Fonds Européen d'Investissement.

—
Luxembourg - MicroLux, une initiative appuyée par BGL BNP Paribas, sera la première IMF à opérer au Luxembourg.



—
Inde - Les femmes développent leur autonomie grâce à la microfinance, comme ici pour des clientes de l'IMF Ujjivan.

PAYS ÉMERGENTS

28 INSTITUTIONS DE MICROFINANCE SOUTENUES

BNP Paribas a financé en 2015 28 IMF dans 9 pays émergents à hauteur de 89,3 millions d'euros. En Inde en particulier, où sont concentrés 41 % des micro-emprunteurs mondiaux, les engagements de crédit de la Banque ont bondi, passant en

deux ans de 6,6 à 41 millions d'euros pour financer 13 IMF. Selon l'étude d'impact social menée par des étudiants d'HEC sur l'une des IMF financées, 82 % des foyers bénéficiaires des crédits de cette IMF ont vu leurs revenus augmenter.



25 000

prêts ont été financés depuis 2011 par Cetelem à des personnes en contrat à durée déterminée ou intérimaires, leur permettant ainsi de démarrer dans la vie active et de financer un véhicule ou des travaux.

INTERVIEW CROISÉE



GLORIA LUCIA BUSTOS CHAVES



DIRECTEUR GÉNÉRAL
DE L'IMF CONTACTAR, COLOMBIE



JORGE VALDERRAMA



DIRECTEUR DE TERRITOIRE
DE BNP PARIBAS COLOMBIA & CAC

Un soutien actif à la microfinance en Colombie

Pouvez-vous nous dire qui sont vos clients ?

Gloria Lucia Bustos Chaves : Nos clients sont principalement des micro-entrepreneurs travaillant dans le domaine agricole. La plupart d'entre eux vivent dans une situation de grande précarité.

Quel type de services leur offrez-vous ?

GL BC : Nous distribuons des micro-crédits qu'ils utilisent pour soutenir leur activité, réparer et rénover leurs maisons, payer les frais de scolarité et parfois des crédits à la consommation. Nous proposons également une couverture grâce à la micro-assurance. Enfin, nous dispensons des sessions de formations pratiques ou techniques en éducation financière, en agriculture ou en élevage, sur le conditionnement alimentaire et ses bonnes pratiques, sur la santé et la prévention des maladies.

Que vous a apporté le soutien de BNP Paribas ?

GL BC : Le soutien de BNP Paribas nous fournit les ressources financières qui nous permettent d'assurer le développement de nos services auprès d'une population grandissante. Compter BNP Paribas comme l'un de nos banquiers est aussi une source de crédibilité et de confiance : les bailleurs de fonds et les autres parties prenantes nous font plus facilement confiance pour travailler avec nous.

Qu'est-ce qui motive le soutien aux IMF de BNP Paribas Colombie ?

Jorge Valderrama : En 2015, nous avons confirmé notre engagement à proposer des produits et services accessibles au plus grand nombre, en accordant de nouvelles lignes de crédit à 2 IMF dont Contacter. Notre motivation principale est de rendre accessibles les services financiers à toute personne exclue des circuits bancaires ou financiers traditionnels. Par ailleurs

notre soutien aux IMF est un moyen de soutenir le tissu entrepreneurial colombien. Nous sommes fiers d'être, dans le réseau BNP Paribas, le 1^{er} pays contributeur à la microfinance en Amérique latine hispanophone.

Comment sélectionnez-vous et accompagnez-vous les IMF que vous décidez de soutenir ?

J V : Nous aidons en priorité les institutions qui sont alignées sur les mêmes valeurs que BNP Paribas comme la protection contre le surendettement et les pratiques abusives de recouvrement, et la recherche d'impact social. En tant que banque responsable, nous avons conçu une solution innovante pour protéger les 2 IMF que nous accompagnons contre le risque de change. Nous avons accordé ainsi un prêt en dollar complètement couvert par notre entité Fixed Income, BNP Paribas Corporación Financiera SA Colombia.



Roumanie - Association Scoala de Valori qui promeut l'éducation financière chez les jeunes.

MONDE

ÉDUCATION FINANCIÈRE POUR TOUS

Conscients de l'efficacité de l'éducation financière pour lutter contre le surendettement et favoriser le développement économique, les collaborateurs de BNP Paribas se sont à nouveau fortement engagés en 2015 dans la conception de contenus de formation et d'outils pédagogiques ou encore dans la formation du grand public.

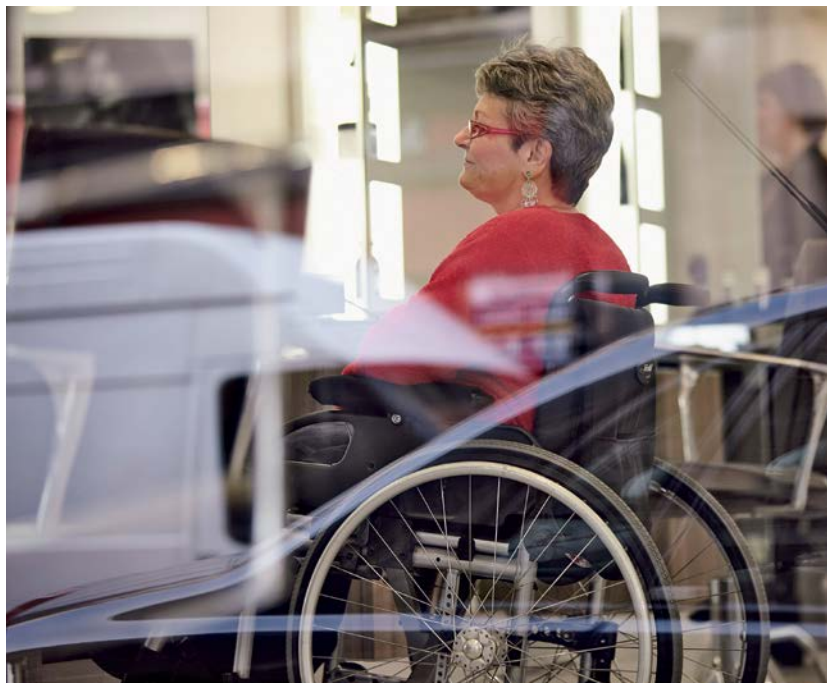
De très nombreux programmes ont ciblé les jeunes. Par exemple, à Hawaii, 450 élèves de milieux défavorisés ont bénéficié de « My Money Program », financé par la First Hawaiian Bank. En Roumanie, 3 350 élèves ont suivi des cours de sensibilisation financière dispensés par l'association Scoala de Valori avec le soutien de BNP Paribas Personal Finance.

D'autres actions ont concerné tous les publics en France, Italie, Belgique et au Maroc, ou les entrepreneurs, par exemple en Ukraine, où 1 116 clients ont pu, grâce à UkrSibbank, participer à des séminaires sur la législation, la fiscalité ou la comptabilité.

BELGIQUE - ITALIE

UN ACCÈS POUR LES PERSONNES EN SITUATION DE HANDICAP

132 agences de BNP Paribas Fortis sont désormais accessibles aux personnes à mobilité réduite. Par ailleurs, 2 000 distributeurs automatiques, répartis sur près de 1 000 sites, offrent une fonction vocale aux clients non-voyants ou malvoyants. En Italie, c'est par téléphone que ces clients peuvent avoir accès aux services bancaires, grâce à une application mobile développée par BNL, en partenariat avec Pedius, start-up italienne spécialisée dans les technologies vocales.



Belgique et Italie - De nombreuses actions sont mises en place pour renforcer l'accessibilité à destination des personnes en situation de handicap.

ENGAGEMENT N°8

LA LUTTE CONTRE L'EXCLUSION SOCIALE ET LA PROMOTION DU RESPECT DES DROITS DE L'HOMME

Acteur depuis de longues années de la lutte contre l'exclusion sociale, BNP Paribas favorise dans la durée l'accompagnement sur le terrain des populations fragiles, notamment en zones urbaines sensibles. Plus largement, son engagement en faveur de la promotion des droits de l'Homme se renforce.



PROJET BANLIEUES, 10 ANS D' ACTIONS

En 2015, BNP Paribas et sa Fondation ont célébré les 10 ans de leur Projet Banlieues, lancé à la suite des émeutes urbaines de 2005 dans de nombreuses banlieues françaises. En 10 ans, le Groupe a quadruplé ses subventions et versé près de 35 millions d'euros à des associations agissant autour de trois axes : l'insertion par l'activité économique, l'éducation et l'amélioration du vivre-ensemble. Plus de 220 000 personnes en ont bénéficié.

Pour marquer ce 10^e anniversaire, Marie-Claire Capobianco, Directrice des Réseaux France et membre du Comité Exécutif de BNP Paribas, a annoncé une nouvelle étape : « Avec la volonté d'aller encore plus loin, nous allons proposer à nos clients Entreprises et Particuliers d'intégrer le Projet Banlieues & Connect pour favoriser ensemble la cohésion sociale et la création d'emplois dans les banlieues. »

France - Association Kygel Théâtre, soutenue dans le cadre du Projet Banlieues.

IMMOBILIER SOLIDAIRE L'IMMOBILIER TERTIAIRE SOLIDAIRE

BNP Paribas Real Estate est la première entreprise à avoir proposé des bureaux vacants à l'association Solid'Office, dont l'objectif est de permettre aux demandeurs d'emploi d'accéder à des postes de travail au sein d'espaces de coworking éphémères, gérés par la start-up « Bureaux À Partager ».

DROITS DE L'HOMME RISQUES IDENTIFIÉS

Afin d'identifier les risques liés aux droits de l'Homme dans son portefeuille de crédit et de les hiérarchiser, BNP Paribas a développé en 2015 un outil de cartographie sectoriel et géographique des risques. Il éclaire les décisions de financement ou d'investissement et les analyses des équipes de Risques.

Les droits de l'Homme au sein du secteur bancaire

Quelles sont les responsabilités d'une banque en matière de droits de l'Homme ?

Margaret Jungk : Une banque peut affecter les droits de l'Homme de nombreuses façons, en finançant un agro-industriel qui fait travailler les enfants ou en prêtant à une société minière qui finance un chef de guerre. C'est une «responsabilité indirecte», la banque aidant un acteur externe à commettre un délit. La clé pour gérer ces responsabilités indirectes est une cartographie pour identifier les zones sensibles couvrant de nombreux secteurs et pays. Mais la responsabilité des banques dans ce domaine n'est pas toujours indirecte. Une banque qui ne protège pas les données personnelles de ses clients engage directement sa responsabilité. De même, la discrimination au travail est un grave problème. Chez BNP Paribas, comme dans la plupart des banques, peu de femmes occupent un poste de direction.



DR^e MARGARET JUNGK



UNITED NATIONS APPOINTED INDEPENDENT EXPERT ON HUMAN RIGHTS AND BUSINESS, FOUNDED DIRECTOR OF THE HUMAN RIGHTS AND BUSINESS DEPARTMENT, DANISH INSTITUTE FOR HUMAN RIGHTS

Quelles sont les mesures prises par BNP Paribas ?

M J : BNP Paribas agit. J'ai vu un nouvel outil destiné à identifier les risques par pays, secteur, activité, susceptibles de porter atteinte aux droits de l'Homme. Il permet d'identifier la probabilité et le degré de gravité d'une potentielle violation des droits de l'Homme dans l'une des nombreuses activités que la banque finance. Les outils de gestion des risques sont utiles. Mais la culture et la

sensibilisation aux droits de l'Homme sont également essentielles. La banque m'a précisé qu'une formation interne sur les droits de l'Homme est proposée à un grand nombre de collaborateurs.

Quelles devraient être les prochaines étapes ?

M J : BNP Paribas devrait faire du respect des droits de l'Homme un objectif opérationnel, au même titre qu'un objectif « business ». La performance dans ce domaine devrait compter dans les primes, ce qui motiverait les responsables. Des outils pratiques, des conseils et des formations devraient être proposés à tous les employés. BNP Paribas aurait aussi intérêt à collaborer plus étroitement avec d'autres acteurs du secteur. Autrement, si elle gèle les crédits d'un client douteux, celui-ci s'adressera à une autre banque moins regardante. Certes, la banque limite sa responsabilité, mais ne protège pas les droits de l'Homme.

Enfin, BNP Paribas devrait déployer sa politique « droits de l'Homme » dans toutes ses activités, qu'il s'agisse de la confidentialité des clients ou de l'octroi de prêts dans les pays sensibles. Le champ est très large. BNP Paribas doit connaître les risques encourus dans chacun de ses métiers, afin de les gérer efficacement.

DROITS DE L'HOMME EFFET DE LEVIER BÉNÉFIQUE

BNP Paribas utilise son pouvoir d'influence en faveur du respect des droits de l'Homme auprès des entreprises que le Groupe finance et dans lesquelles il investit. En cas de doute, le Groupe mène des investigations approfondies et engage

le dialogue. Ainsi, cette année par exemple, BNP Paribas Investment Partners a invité les investisseurs ISR à appeler les laboratoires pharmaceutiques à publier les résultats de tous leurs essais cliniques.



France - L'équipe de recherche ESG / ISR de BNP Paribas Investment Partners.



35 885

collaborateurs ont suivi en 2015 la formation « Protection des données ». Son but ? Garantir la sécurité des données personnelles des clients tout au long de la relation commerciale.

ENGAGEMENT N°9

UNE POLITIQUE DE MÉCÉNAT EN FAVEUR DE LA CULTURE, DE LA SOLIDARITÉ ET DE L'ENVIRONNEMENT

BNP Paribas œuvre très concrètement à faire coexister performance et responsabilité sociale, non seulement dans l'exercice quotidien de ses métiers mais aussi par ses actions de mécénat. À nouveau cette année, le nombre de collaborateurs impliqués dans des actions de volontariat a progressé dans le monde entier.



INTERNATIONAL

L'ART AU SERVICE DE L'ÉDUCATION

Initié à l'occasion des 30 ans de la Fondation BNP Paribas, « Dream Up » est né de la volonté d'ouvrir à l'international un programme en faveur des jeunes défavorisés. C'est dans 26 pays d'Amérique, d'Europe, d'Asie-Pacifique, d'Afrique et du Moyen-Orient que « Dream Up » a débuté en 2015, avec le lancement pour trois ans de 28 projets d'éducation par la pratique artistique, représentant un budget triennal de 1,7 million d'euros. 30 000 enfants et adolescents bénéficient de ce programme, qui donnera lieu à une étude pour en mesurer précisément l'impact.

—
Brésil - En partenariat avec l'association Monte Azul, la Fondation BNP Paribas a lancé le programme «Dream Up» au Brésil.

focus

SOUTIEN À L'ACCUEIL DES RÉFUGIÉS EN EUROPE

BNP PARIBAS A LANCÉ UNE CAMPAGNE DE COLLECTE ET UN PLAN DE SOUTIEN DE 5 MILLIONS D'EUROS POUR AMÉLIORER LES CONDITIONS D'ACCUEIL DES RÉFUGIÉS DANS 9 PAYS D'EUROPE.



FUIR POUR SURVIVRE

Plus d'1 million de personnes* sont arrivées en Europe par mer en 2015, pour échapper aux conflits et aux persécutions.

*Source : UNHCR

TROIS LEVIERS DE SOLIDARITÉ

Le plan de soutien lancé par le Groupe se décline en trois axes :
l'aide d'urgence, l'intégration et l'éducation.

COLLECTE DE DONS

Prêt à réagir vite en cas de crise humanitaire, grâce à son fonds Urgence & Développement, BNP Paribas a lancé en 2015 une campagne pour venir en aide aux migrants en Europe. Tous ses salariés dans le monde et les clients de la Banque De Détail en France ont été invités à y participer. En 2013 et 2014, le fonds était déjà intervenu à deux reprises en faveur des réfugiés syriens, ukrainiens et centrafricains. Les dons collectés sont doublés par la Banque

et versés à ses trois associations partenaires : CARE, la Croix-Rouge française et Médecins Sans Frontières. Au total, plus de 520 000 euros ont ainsi été réunis depuis 2013 pour cette cause à travers le fonds Urgence & Développement.

SOUTIEN DE LA FONDATION BNP PARIBAS

La Fondation BNP Paribas apporte son soutien à trois grands acteurs du monde humanitaire : le Haut-Commissariat des

Nations Unies pour les Réfugiés (UNHCR) pour son programme d'accueil des réfugiés en Grèce, et en France les Apprentis d'Auteuil et le Samusocial de Paris.

SOUTIEN DANS HUIT AUTRES PAYS

Enfin, le Groupe vient en aide aux réfugiés en soutenant des associations locales qui se sont engagées à accueillir ces populations dans huit pays d'Europe. Chacun de ces pays a identifié les acteurs et les projets qu'il souhaite soutenir.

URGENCES HUMANITAIRES

PRÈS D'1 MILLION D'EUROS DE DON

Avec cette somme collectée en 2015 par le fonds Urgence & Développement de BNP Paribas, les associations partenaires - CARE, la Croix-Rouge française et Médecins Sans Frontières - ont pu intervenir auprès des victimes du cyclone Pam au Vanuatu, des séismes d'avril-mai au Népal, des inondations en Inde et auprès des migrants en Europe. 2015 marque un tournant dans l'histoire du fonds de dotation : depuis juin, les clients du pôle Banque De Détail en France peuvent participer à toutes les collectes d'urgence. Jusqu'alors, le dispositif lancé en 2012 était ouvert aux collaborateurs du Groupe et aux retraités en France, BNP Paribas doublant le montant de chaque versement. La générosité des équipes a encore été au rendez-vous en 2015, comme au Royaume-Uni où des collaborateurs ont volontairement et pour la troisième fois versé au fonds une partie de leurs bonus, ou chez CIB, qui a décidé de financer des projets pour les enfants avec son budget cadeaux de fin d'année.



Népal - En 2015, ce sont plus de 500 000 euros qui ont été versés en faveur des victimes des séismes au Népal via le fonds Urgence & Développement.

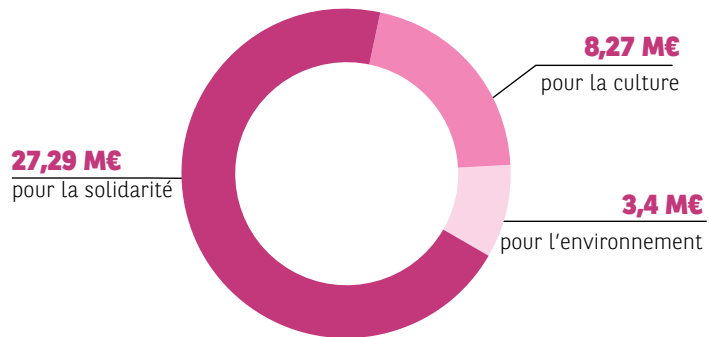
ÉTATS-UNIS

PROGRAMME PRO BONO

À New York, les juristes volontaires ont également la possibilité de mettre leurs expertises au service des personnes en difficulté. Une bénévole a ainsi déclaré : *« Je suis profondément touchée par les histoires personnelles que me confient ces personnes, et par les épreuves qu'elles doivent surmonter. Le fait d'être guidé par un juriste leur procure un certain réconfort et leur donne davantage confiance. »*

CORPORATE PHILANTHROPY*

En 2015, BNP Paribas a conduit 4 019 projets de mécénat, à découvrir sur la plateforme de sa Fondation : <http://dataphilanthropy.bnpparibas.com>



* Ces données sont légèrement différentes de celles publiées dans le Document de référence qui faisait état d'un budget de 38,6 millions d'euros, en raison d'un contrôle postérieur sur certains projets permettant un reporting plus affiné.



**SOLIDARITÉ
COURIR POUR LA BONNE CAUSE**

De nombreuses courses solidaires ont rythmé l'année. En France, près de 700 collaborateurs parisiens ont couru pour « Action contre la Faim » ; alors qu'en Pologne, ceux de BGŻ ont parcouru 10 000 km en un mois pour soutenir un centre d'oncologie.

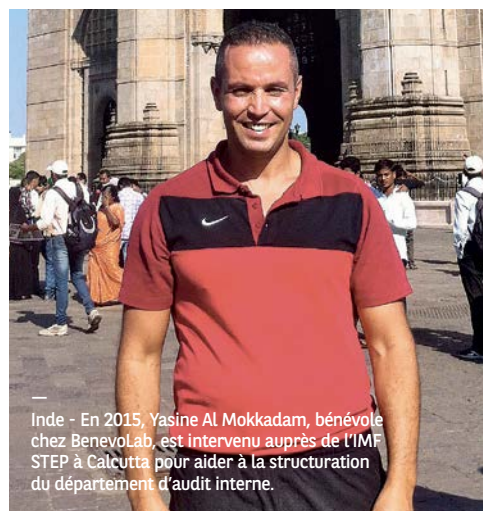
MUSIQUE

JAZZ À L'AFFICHE

Mécène d'artistes comme de structures de diffusion et de festivals, la Fondation BNP Paribas finance notamment le prix Paul-Acket, décerné en 2015 au pianiste Tigran Hamasyan dans le cadre du North Sea Jazz Festival de Rotterdam. Elle a également noué un partenariat avec deux jeunes artistes de jazz, la batteuse Anne Pacey et la trompettiste Airelle Besson, et reconduit pour trois ans son soutien au festival « Jazz à Saint-Germain-des-Prés ».



Pays-Bas - En 2015, la Fondation BNP Paribas a soutenu le prix Paul-Acket décerné au pianiste Tigran Hamasyan.



Inde - En 2015, Yasmine Al Mokkadam, bénévole chez BenevoLab, est intervenue auprès de l'IMF STEP à Calcutta pour aider à la structuration du département d'audit interne.

VOLONTARIAT

DES COLLABORATEURS INVESTIS

En 2015, plus de 68 000 heures de bénévolat ont été réalisées par des salariés et des retraités volontaires au travers des associations françaises BenevoLab (anciennement MicroFinance Sans Frontières) et Bénévolat de Compétences et Solidarité (BCS).

Une nouvelle fondation en Allemagne

Quelle est la vocation de la nouvelle Fondation BNP Paribas en Allemagne ?

Astrid Schuelke : La BNP Paribas Stiftung* a été lancée en août 2015 afin de développer la responsabilité locale du Groupe. Il s'agit d'une initiative conjointe de toutes les entités BNP Paribas du pays qui ont souhaité coordonner leurs efforts en matière de philanthropie, pour soutenir des actions d'ONG, plus spécifiquement dans les domaines de l'éducation, de l'insertion sociale et de la culture. Afin de sensibiliser les collaborateurs à



ASTRID SCHUELKE



MEMBRE DU CONSEIL
D'ADMINISTRATION DE LA
FONDATION BNP PARIBAS
EN ALLEMAGNE

nos actions, nous les encourageons également à jouer un rôle actif dans cette démarche par le biais du volontariat.

Quelles sont les grandes actions menées par la Fondation ?

AS : Le 1^{er} projet soutenu par la Fondation est une maison d'accueil de l'association Don Bosco à Würzburg pour les jeunes migrants isolés. Fin 2015, on comptait 13 nationalités différentes parmi les 45 migrants. Notre action a servi à financer des packs de bienvenue contenant des cartables, des dictionnaires, des carnets de note et des stylos. Les jeunes avaient très envie d'apprendre et semblaient fiers de leurs nouvelles affaires. D'autre part, dans le secteur de l'éducation, BNP Paribas Stiftung a déjà décidé de soutenir l'action de Stiftung Lesen** et de TalentAkademie, qui ont respectivement pour vocation de lutter contre l'illettrisme et de promouvoir la lecture à travers des activités ludiques.

* Fondation.

** Fondation pour la lecture.



NOTRE RESPONSABILITÉ
ENVIRONNEMENTALE

AGIR CONTRE LE CHANGEMENT CLIMATIQUE



ACTEUR MONDIAL DU FINANCEMENT DU SECTEUR ÉNERGÉTIQUE, BNP PARIBAS FAIT DE LA LUTTE CONTRE LE CHANGEMENT CLIMATIQUE SA PRIORITÉ ENVIRONNEMENTALE, EN RÉSONANCE AVEC L'ACCORD DE PARIS DONT L'UN DES OBJECTIFS EST DE RENDRE LES FLUX FINANCIERS COMPATIBLES AVEC UN DÉVELOPPEMENT BAS CARBONE.



7,2 MD €

DE FINANCEMENTS ONT ÉTÉ ACCORDÉS AU SECTEUR DES ÉNERGIES RENOUVELABLES EN 2015 PAR LE GROUPE. SON ENGAGEMENT : ATTEINDRE 15 MILLIARDS D'EUROS EN 2020.

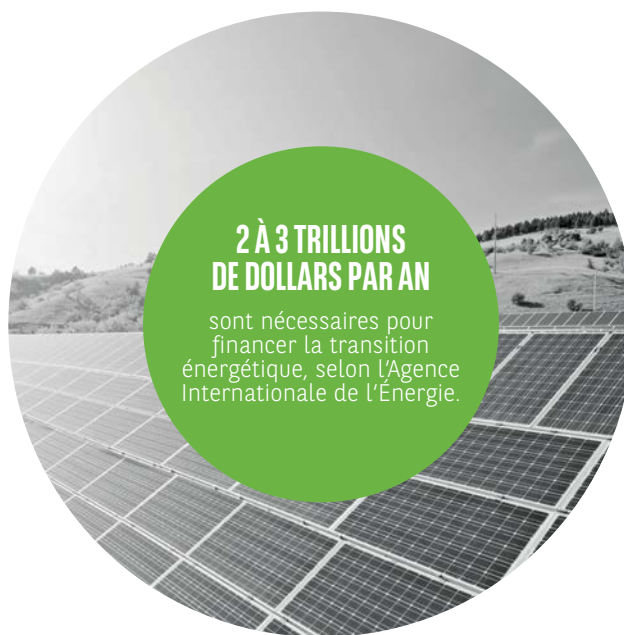


100 M€

INVESTIS D'ICI À 2020 DANS DES START-UP PORTEUSES D'INNOVATIONS TECHNOLOGIQUES DANS LA TRANSITION ÉNERGÉTIQUE : TELLE EST L'AMBITION DE BNP PARIBAS AFIN D'ACCÉLÉRER LE PASSAGE VERS UNE ÉCONOMIE BAS CARBONE.

FINANCEMENT DE LA TRANSITION ÉNERGÉTIQUE

POUR MINIMISER LES IMPACTS DU CHANGEMENT CLIMATIQUE, ON ESTIME QUE LA HAUSSE DE LA TEMPÉRATURE DOIT ÊTRE LIMITÉE À 2°C À L'HORIZON 2100. ATTEINDRE CET OBJECTIF PASSE PAR UNE TRANSITION ÉNERGÉTIQUE RAPIDE, REPOSANT SUR L'EFFICACITÉ ÉNERGÉTIQUE ET LES ÉNERGIES RENOUVELABLES.



**2 À 3 TRILLIONS
DE DOLLARS PAR AN**

sont nécessaires pour financer la transition énergétique, selon l'Agence Internationale de l'Énergie.

UNE STRATÉGIE EN 3 AXES

BNP Paribas a défini une stratégie intégrant l'ensemble de ses métiers pour contribuer au financement de la transition énergétique.

FINANCER LES INFRASTRUCTURES VERTES ET L'EFFICACITÉ ÉNERGÉTIQUE

BNP Paribas va multiplier par plus de deux ses financements dans les énergies renouvelables pour atteindre 15 milliards d'euros en 2020. La Banque vise également une place parmi les 3 premiers acteurs mondiaux du marché des obligations vertes émises en euros. Le Groupe va aussi renforcer l'offre de financement de l'efficacité énergétique des logements particuliers

et 100 millions d'euros seront investis à l'horizon 2020 dans des start-up qui innovent pour la transition.

DIMINUER L'EMPREINTE CARBONE DE SES PORTEFEUILLES

Dans la gestion d'actifs, BNP Paribas Investment Partners a pris l'engagement de mesurer, publier et réduire l'empreinte carbone des fonds gérés, dans le cadre du Montréal Carbon Pledge et de la Portfolio Decarbonization Coalition.

ENCADRER LE FINANCEMENT DU CHARBON

BNP Paribas ne financera plus l'extraction de charbon, que ce soit via les projets miniers, ou via les sociétés minières n'ayant pas de stratégie de diversification. De même, la Banque a décidé de ne plus financer de centrales à charbon dans les pays à hauts revenus et de renforcer ses conditions d'éligibilité dans les autres pays.

Enfin, BNP Paribas va également intégrer la composante climatique dans la méthodologie de notation des projets et entreprises qu'il finance. Le Groupe va ainsi progressivement systématiser l'utilisation d'un prix interne du carbone.

ENGAGEMENT N°10

L'ACCOMPAGNEMENT DE NOS CLIENTS DANS LA TRANSITION VERS UNE ÉCONOMIE BAS CARBONE

BNP Paribas accompagne ses clients, particuliers ou entreprises, dans leur transition vers une économie bas carbone. Afin de répondre à leurs différents besoins, le Groupe a renforcé ses équipes d'experts et actionne de multiples leviers, du conseil aux produits financiers et aux services dédiés.



Monde - En 2015, le Groupe a financé ou conseillé des projets dans le domaine des énergies renouvelables, totalisant plus de 4,2 GW de capacité installée.

INVESTISSEMENT DURABLE

CAPITAL GARANTI



ÉNERGIES RENOUVELABLES

OPÉRATION PHARE SUR L'ÉOLIEN AU PORTUGAL

Le Groupe a été le conseiller financier exclusif de Cheung Kong Infrastructure et de Power Assets Holdings pour l'acquisition en octobre 2015 d'Iberwind, n° 1 de l'éolien au Portugal avec une capacité installée de 684 MW. Ce rapprochement ouvre de nouvelles perspectives de développement.

BNP Paribas, la Banque Européenne d'Investissement (BEI) et Vigeo ont lancé Tera Neva, une solution d'investissement durable pour les investisseurs institutionnels. Les 500 millions d'euros collectés sont consacrés à des projets liés aux énergies renouvelables et à l'efficacité énergétique. Le capital est garanti à 100 %.

EFFICACITÉ ÉNERGÉTIQUE

CHANGE TO GREEN



Depuis 2015, les entreprises clientes de BNP Paribas ont accès en France aux services de la plateforme www.changetogreen.fr : diagnostics, conseils techniques, optimisation de fourniture d'énergie, etc., ainsi qu'à une offre de prêt attractive pour financer leurs travaux de rénovation énergétique.

OBLIGATIONS VERTES

FORTE AMBITION

Le Groupe a contribué à l'émission de 3,875 milliards d'euros d'obligations vertes en 2015, en tant que coordinateur global, dont 827 millions d'euros d'obligations liées à des indices. Aujourd'hui dans le top 10 des acteurs mondiaux de ce marché, son ambition est de figurer parmi les 3 premiers, en euros, en 2018.

FINANCEMENT ÉNERGÉTIQUE

MOINS DE FOSSILES QUE LE MIX MONDIAL

Soucieux de maîtriser ses émissions indirectes, le Groupe pilote le mix électrique qu'il finance au travers de ses clients producteurs d'électricité. Avec 53,9 % de sources fossiles, le mix financé par BNP Paribas reste en 2015 moins carboné que le mix mondial, établi à

67,8 % de fossiles par l'Agence Internationale de l'Énergie (AIE). Le contenu carbone du kWh financé par le Groupe est de 399 g de CO₂, contre une moyenne mondiale de 576 en 2013*.

*Source : Agence Internationale de l'Énergie.



France - VéloPartage, la solution de mutualisation des vélos d'Arval.

MOBILITÉ BAS CARBONE

VÉLOPARTAGE

À l'occasion de la Semaine Européenne de la Mobilité en septembre 2015, Arval France a présenté en avant-première la solution VéloPartage. Dans la continuité d'AutoPartage lancée en 2011, cette offre de mutualisation de vélos à

assistance électrique pour des déplacements de proximité sera déployée dans les locaux d'Arval France, mais aussi dans ceux de ses clients. Une solution efficace pour se déplacer, non polluante et bénéfique pour la santé des utilisateurs.

ÉNERGIES RENOUVELABLES

ÉQUIPES ET SERVICES DÉDIÉS

En Italie, depuis le lancement, en 2014, de sa plateforme dédiée au conseil et au financement de la production d'énergie renouvelable, BNL a financé 53 projets d'installations industrielles de PME ou de logements de particuliers, pour une capacité installée de 25 MW. En Belgique, en 2015, le département Sustainable Energy Services de BNP Paribas Fortis a accompagné ses clients PME sur 160 projets de production d'énergie renouvelable ou d'efficacité énergétique représentant 180 millions d'euros.



PLUS DE **484 000**

dossiers de travaux de rénovation énergétique des logements ont été financés par Domofinance depuis sa création en 2003 en France. L'équivalent de la consommation d'énergie de 43 300 foyers a ainsi été économisé en 2015.



France - Projet Ternes-Villiers (photo non contractuelle).

IMMOBILIER RESPONSABLE

RÉINVENTER PARIS

BNP Paribas Real Estate a remporté le projet Ternes-Villiers, lancé par la Ville de Paris. Situé au cœur du quartier de la Porte Maillot, cet ensemble immobilier de 18 000 m² associe bureaux, logements et commerces. Fort de ses 3 000 m² d'espaces paysagers, ses constructions utilisant le bois massif et ses toits végétalisés, il offre une empreinte carbone minimisée.

INTERVIEW CROISÉE



NS VENKATESH



DIRECTEUR EXÉCUTIF
DE L'INTERNATIONAL DEVELOPMENT
BANK OF INDIA (IDBI)



GAUTAM BHANDARI



RESPONSABLE DE LA COUVERTURE
DES INSTITUTIONS FINANCIÈRES
CHEZ BNP PARIBAS INDIA

Obligations vertes en Inde

« IDBI propose des services bancaires dans le domaine du “green business” »

N. S. Venkatesh

Pouvez-vous préciser l'activité de votre banque et comment elle participe à la transition énergétique ?

NS Venkatesh : IDBI est une banque de premier plan en Inde et un leader dans le domaine de l'investissement responsable depuis deux décennies. Elle est intervenue comme agence financière en partenariat avec la Banque Mondiale et avec d'autres institutions internationales afin de gérer les subventions et de les distribuer aux bénéficiaires des projets soutenus. IDBI propose des services bancaires dans le domaine du « green business » et est présent sur le marché des crédits carbone.

En 2015, IDBI est devenue la première banque du secteur public en Inde à émettre des obligations vertes libellées en dollars et cotées à la Bourse de Singapour. La banque a émis 350

millions de dollars d'obligations vertes en ligne avec les Green Bonds Principles (2015), à échéance de novembre 2020.

Comment BNP Paribas a-t-il soutenu votre banque dans cette transaction ?

NS V : BNP Paribas a géré cette transaction en tant que lead manager associé, et a travaillé en étroite collaboration avec IDBI et les équipes DCM*, pour identifier les investisseurs responsables et les projets éligibles pour l'émission d'obligations vertes.

Pourquoi un tel projet est-il intéressant pour BNP Paribas ?

G Bhandari : Les obligations vertes, dont les produits sont dédiés au financement de projets bénéfiques à l'environnement, ont été identifiées par les émetteurs, investisseurs et régulateurs comme un outil clé du financement de la transition énergétique.

L'Inde s'apprête à jouer un rôle significatif dans le secteur des obligations vertes, dans la mesure où elle vise la réduction de sa dépendance aux énergies fossiles et un meilleur accès à l'électricité. Cette première

« L'Inde s'apprête à jouer un rôle significatif dans le secteur des obligations vertes »

Gautam Bhandari

émission d'obligations vertes par une banque du secteur public, à laquelle j'ai eu l'honneur de prendre part, annonce une longue liste de transactions à venir.

Quelle a été la contribution de BNP Paribas dans cette transaction ?

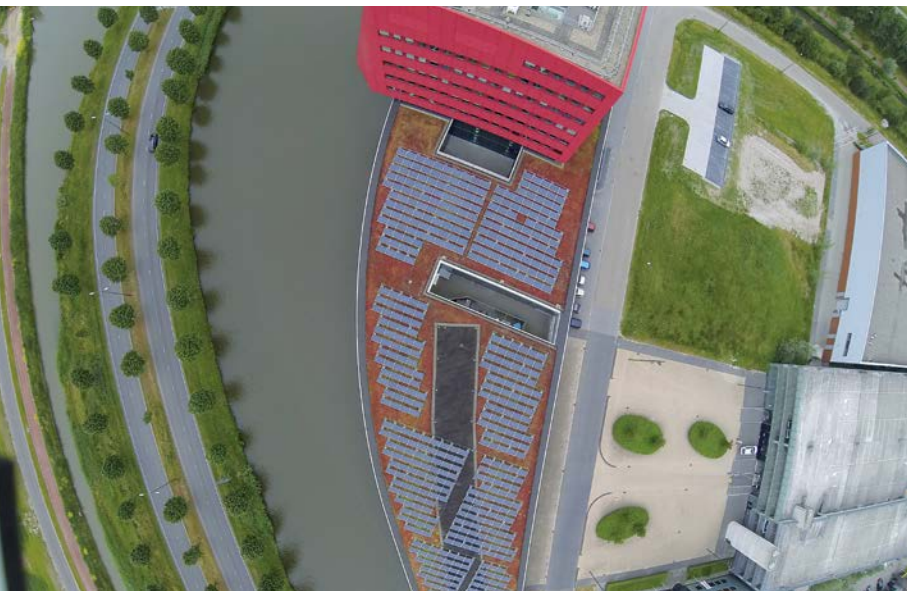
G B : Notre rôle a été déterminant. Nous avons travaillé avec IDBI pour préparer ensemble les messages clés sur les projets en amont des rencontres avec les investisseurs responsables et avons réexaminé les « projets verts éligibles » pour nous assurer qu'ils répondaient bien aux critères de l'investissement responsable. Enfin, nous avons géré la commercialisation de la transaction auprès d'investisseurs partout dans le monde.

* Debt Capital Market.

ENGAGEMENT N°11

LA DIMINUTION DE L'EMPREINTE ENVIRONNEMENTALE LIÉE À NOTRE FONCTIONNEMENT PROPRE

Dans le cadre des actions liées à la COP21, 2015 a été marquée par une nouvelle campagne de sensibilisation aux écogestes pour réduire l'empreinte environnementale du Groupe. Elle a mobilisé l'ensemble des collaborateurs sur ses priorités : consommations énergétiques, déplacements professionnels, consommation responsable de papier et gestion des déchets.



BÂTIMENTS

RECOURS AUX ÉNERGIES RENOUVELABLES

En 2015, les énergies renouvelables ont représenté au sein du Groupe 16,5 % de la consommation d'énergie des bâtiments. Ces énergies proviennent soit de l'achat de certificats d'énergies renouvelables, soit de la consommation

directe d'énergies renouvelables produites par les bâtiments du Groupe. Comme au siège d'Arval aux Pays-Bas, dont le toit équipé de panneaux photovoltaïques depuis mars 2015 produit 120 MWh d'électricité par an.

— Pays-Bas - Toit du siège d'Arval équipé de panneaux photovoltaïques.

ÉMISSIONS DE GAZ À EFFET DE SERRE

À DÉFI RELEVÉ, NOUVEL ENGAGEMENT

L'objectif du Groupe de réduire de 10 % les émissions de GES par collaborateur en 2015 par rapport à 2012 a été atteint grâce à une nouvelle baisse en 2015 de 1,03 %. En quatre ans, les énergies consommées dans les bâtiments (72,6 %) et lors des déplacements professionnels des collaborateurs (27,4 %) sont effectivement passées de 3,21 à 2,88 tonnes équivalentes de CO₂ par collaborateur. Prolongeant son engagement, la Banque a affiché sa nouvelle ambition : -25 % d'émissions de GES par collaborateur en 2020 par rapport à 2012.



— Monde - L'efficacité énergétique des équipements informatiques représente un des 3 leviers pour réduire les émissions de CO₂ du Groupe.

Certification ISO 14001 au Royaume-Uni

Quels sont les bénéfices pour une banque d'acquérir la certification ISO 14001 ?

Amanda Thorpe : En tant que standard internationalement reconnu, la certification ISO 14001 apporte la preuve qu'une entreprise gère ses locaux selon des critères environnementaux stricts. Les audits qui l'accompagnent représentent d'ailleurs un bon moyen de s'assurer que le SME* est maintenu à un niveau optimum. L'un des bénéfices

pour BNP Paribas aura été l'association réussie d'experts environnementaux et de gestionnaires immobiliers, qui ont su s'approprier des procédures et pratiques nouvelles, et maintenir efficacement des bases de données environnementales.

AMANDA THORPE



RESPONSABLE D'AUDIT ISO 14001
CHEZ SGS, LEADER MONDIAL
DE L'INSPECTION, DU CONTRÔLE, DE
L'ANALYSE ET DE LA CERTIFICATION

Quelles opportunités cette certification ouvre-t-elle à l'avenir ?

AT : Au Royaume-Uni, BNP Paribas a établi des objectifs environnementaux ambitieux avec ses fournisseurs, dont presque tous mettent en place leur propre SME*. Cette approche sera déterminante dans le futur car les entreprises externalisent de plus en plus de services pour se recentrer sur leur cœur de métier. Il en va donc de la responsabilité des établissements financiers d'assurer un bon management environnemental de leur chaîne d'approvisionnement, afin d'encourager leurs fournisseurs à adopter les mêmes pratiques environnementales.

* Système de Management Environnemental.



CONSOMMATION DE PAPIER OBJECTIF DÉPASSÉ ET PROLONGÉ

L'objectif de réduction de 15 % de la consommation de papier par collaborateur en 2015 par rapport à 2012 a été largement dépassé, atteignant 18,8 %. Un succès lié à des actions telles que « Paper Gift » lancée en Tunisie par l'UCBI, la filiale tunisienne de BNP Paribas qui permet à l'utilisateur de ses distributeurs automatiques de billets de ne pas

demande de ticket ; en échange, des cahiers scolaires sont distribués à des écoliers dans des régions défavorisées, cahiers que les écoliers retournent pour recyclage lorsqu'ils sont utilisés. L'engagement du Groupe a été prolongé à 2020 avec un objectif de -30% par rapport à 2012 de consommation de papier / collaborateur.

Tunisie - Une opération effectuée sur un distributeur de billets de l'UCBI : au choix avec ou sans ticket.



29

Avec 29 certificats ISO 14001 distincts en cours de validité, BNP Paribas est le leader mondial du management environnemental du secteur banque-assurance.



99/100

est la note décernée en 2015 à BNP Paribas (contre 95/100 en 2014) pour la transparence et la qualité de son reporting carbone par le Carbone Disclosure Project, qui a maintenu la note A- sur son niveau de performance.

TECHNOLOGIES VERTES À LA POINTE DE L'INNOVATION

En France, la consommation électrique des serveurs informatiques a diminué de 15 % alors que leur puissance IT augmentait de 49 % depuis septembre 2013. Plusieurs solutions d'économie y contribuent : postes de travail virtualisés, serveurs installés dans des baies réfrigérées, câblage et réseau IT divisant par quatre l'énergie consommée.



ENGAGEMENT N°12

LE DÉVELOPPEMENT DE LA CONNAISSANCE ET LE PARTAGE DES MEILLEURES PRATIQUES ENVIRONNEMENTALES

En complément de ses engagements dans le financement de la transition énergétique, BNP Paribas contribue au renforcement et à la diffusion des connaissances et des bonnes pratiques environnementales. Il participe ainsi à de nombreux groupes de place dédiés aux liens entre économie et environnement. Il a aussi renforcé en 2015 son action de communication et de sensibilisation sur la protection du climat, en résonance avec la tenue de la COP21.



TRANSITION ÉNERGÉTIQUE UN E-BOOK INTERACTIF

Pour sensibiliser tous les publics à la transition énergétique, un livre numérique pédagogique a été lancé en 2015 à l'initiative de la fonction RSE Groupe et de la direction des Études Économiques de BNP Paribas en partenariat avec LeWebPédagogique. À travers 5 exemples d'entreprises qui s'investissent dans la lutte contre le dérèglement climatique, cet e-book interactif explique les grands enjeux de la transition

énergétique et propose quelques gestes simples pour agir à notre échelle. Gratuit, conçu pour être lu sur iPad, tablette Android ou PC, il est téléchargeable en français et en anglais :



<http://www.bnpparibas.com/actualites/bnp-paribas-lance-e-book-transition-energetique>

—
Monde - Un e-book pour mieux comprendre les enjeux de la transition énergétique.

INNOVATION

CROWDFUNDING POUR L'ENVIRONNEMENT

« Éduc'Arctique » et « 66° Sentinelles de l'océan Polaire », deux projets scientifiques français, ont bénéficié de la première campagne de financement participatif lancée auprès du grand public avec l'aide de La Fondation BNP Paribas.



—
Éduc'Arctique, un programme pour sensibiliser les élèves canadiens inuits à la fonte du pergélisol.



140 000

personnes sensibilisées aux enjeux climatiques d'ici à 2018. Tel est l'objectif que s'est fixé le Groupe via le programme de sa Fondation qui a déjà touché 70 000 personnes depuis son lancement.

France - Dans le prolongement de son programme Climate Initiative, la Fondation BNP Paribas s'est associée à l'exposition Climat présentée entre septembre 2015 et mars 2016 à la Cité des sciences et de l'industrie à Paris.

MÉCÉNAT CLIMATIQUE 5 NOUVEAUX PROJETS

Dans le cadre de son programme Climate Initiative, la Fondation BNP Paribas a soutenu, à hauteur de 6 millions d'euros depuis 2010, 10 projets portés par des laboratoires d'envergure internationale. Tous étudient les mécanismes fondamentaux du climat mais aussi les impacts de son dérèglement actuel sous l'influence de l'activité humaine. 5 projets de recherche sont actuellement soutenus : le risque

d'invasion de certaines espèces d'insectes sous l'effet du changement climatique (INVACOST), les conséquences de ce changement sur l'océan Austral (SOCLIM), l'accélération de la fonte du pergélisol et ses interactions avec le climat (APT), l'étude des climats passés afin d'ajuster les modèles de prévision (FATES) et enfin l'étude de l'évolution des climats et de biomarqueurs récemment découverts (CPATEMP).

Réduire la consommation d'énergie

Quel est l'objectif du concours CUBE 2020 ?

Jean-Pierre Auriault : L'IFPEB a lancé en 2014 le concours CUBE 2020 pour montrer que le bon usage d'un bâtiment tertiaire et le suivi de son exploitation technique permettent de réduire significativement sa consommation d'énergie. Pendant un an, les entreprises candidates sensibilisent leurs utilisateurs, optimisent le pilotage de leurs équipements et mesurent, tous les mois, leur économie d'énergie. À l'issue de la compétition, les



JEAN-PIERRE AURIAULT



PRÉSIDENT DE L'INSTITUT FRANÇAIS
POUR LA PERFORMANCE DU
BÂTIMENT (IFPEB)

plus performantes se voient décerner un cube d'or, d'argent ou de bronze.

Quel rôle joue BNP Paribas dans cette initiative ?

J-P A : Conscient de l'intérêt de cette démarche, BNP Paribas REIM a fait appel à des energy managers pour conseiller et guider ses locataires dans cette compétition. Le jury du concours 2014 a d'ailleurs salué cette initiative.

Quels ont été les premiers résultats ?

J-P A : Le concours a démontré qu'il était possible, avant même d'engager des travaux, de réduire de 10 à 20 % la consommation énergétique d'un bâtiment. Cette démarche simple, rapide et peu coûteuse est le premier levier de réduction de la consommation d'énergie du parc tertiaire. Le concours CUBE 2020 est un excellent moyen de diffuser ces bonnes pratiques.

LE RESPECT DES CRITÈRES DE BONNE GOUVERNANCE

Critères de bonne gouvernance	Gouvernance de BNP Paribas	
Conseil d'administration		
Composition du Conseil d'administration	14 administrateurs, dont : - 12 administrateurs nommés par les actionnaires / 2 par les salariés - 4 nationalités - 10 administrateurs indépendants - 7 femmes Les fonctions de Président et de Directeur Général sont dissociées.	
Durée du mandat des administrateurs	3 ans.	
Réunions du Conseil d'administration et taux moyen de participation	11 séances, dont 4 réunions exceptionnelles. Le Conseil s'est, en outre, réuni une fois pour un séminaire stratégique. Taux moyen de participation de 94 %.	
Évaluation annuelle du fonctionnement du Conseil d'administration et de ses comités	Évaluation réalisée par un cabinet externe tous les 3 ans, évaluation « interne » annuelle dans l'intervalle.	
Dividende	Le Conseil d'administration proposera à l'Assemblée Générale du 26 mai 2016 un dividende de 2,31 euros par action (en progression de 54 % par rapport à 2015). Le montant total de la distribution proposée s'élève à 2 879 millions d'euros, en progression de 54 % par rapport au montant distribué en 2015.	
Comités du Conseil d'administration	Nombre de membres (nombre de membres indépendants)	Nombre de réunions (taux de participation)
Comité des comptes ⁽¹⁾	5 membres à fin 2015 Le Comité comprend 4 administrateurs indépendants, soit un taux de 80 % ; le Comité des comptes comprend une majorité de membres disposant d'une expérience et d'une compétence dans le domaine de la gestion financière d'entreprise, des disciplines comptables et de l'information financière. En considération des compétences financières renforcées par ses fonctions de Président-Directeur Général de SCOR, société de réassurance majeure européenne, M. Denis Kessler a été désigné Président du Comité.	6 réunions ⁽²⁾ 96 %
Comité de contrôle interne, des risques et de la conformité ⁽¹⁾	5 membres à fin 2015 Le Comité comprend une majorité de 80 % d'administrateurs indépendants, supérieure à celle des deux tiers recommandée par le Code de gouvernement d'entreprise. Il est constitué d'une majorité de membres présentant des compétences particulières en matière financière et dans le domaine des risques, en raison de leur formation ou de leur expérience.	6 réunions ⁽²⁾ 100 %
Comité de gouvernement d'entreprise et des nominations	4 membres à fin 2015 Le Comité est constitué intégralement d'administrateurs indépendants. Ses membres possèdent une expérience des problématiques de gouvernement d'entreprise et de configuration des équipes dirigeantes dans les entreprises internationales.	8 réunions 100 %
Comité des rémunérations	4 membres à fin 2015 Le Comité est constitué aux trois quarts d'administrateurs indépendants et disposant d'une expérience des systèmes de rémunération et des pratiques de marché dans ce domaine, et un administrateur salarié est membre du comité. Deux de ses membres font également partie du Comité de contrôle interne, des risques et de la conformité, afin de favoriser l'adéquation des principes de rémunération et de la politique de risque.	5 réunions 100 %
Assemblée Générale des actionnaires		
Bonnes pratiques	Engagement par les administrateurs de remettre leur mandat à la disposition du Conseil en cas de changement significatif dans leurs fonctions ou mandats. - Une action est égale à un droit de vote et à un dividende : pas de droit de vote double, pas de limitation des votes. - Pas de disposition anti-OPA ou OPE. - Une politique de rémunération favorisant les intérêts à long terme de l'entreprise et de ses parties prenantes.	
Assemblée Générale du 13/05/2015	13 232 actionnaires ont voté, pour 807 556 388 actions représentant un taux de participation de 64,91 %.	

(1) Les attributions du Comité d'audit, créé dès 1994, sont dédoublées entre un Comité des comptes et un Comité de contrôle interne, des risques et de la conformité.

(2) Le Comité des comptes et le Comité de contrôle interne, des risques et de la conformité se sont par ailleurs réunis deux fois en séance commune avec un taux d'assiduité de 100 %. Ces deux comités se sont ainsi réunis, ensemble ou séparément, quatorze fois au cours de l'année 2015.

>> Plus d'informations sur la gouvernance de BNP Paribas.

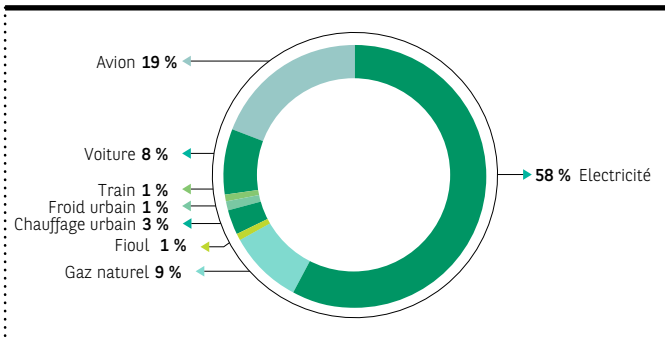
La composition et le fonctionnement du Conseil d'administration et du Comité Exécutif, la rémunération des mandataires sociaux et les autres aspects de gouvernance sont détaillés dans la partie 2 du Document de référence. Un chapitre y est spécifiquement consacré aux rémunérations et avantages sociaux bénéficiant aux mandataires sociaux.

Les indicateurs présentés ici ont été collectés via l'exploitation d'outils de gestion interne du Groupe et des demandes spécifiques adressées aux fonctions, lignes, métiers ou territoires du Groupe. Lorsque le périmètre couvert par un indicateur diffère de l'ensemble du Groupe BNP Paribas, il est alors précisé en regard de celui-ci. Les données ici reportées sont issues du chapitre RSE du Document de référence 2015, sur lequel, après vérification de la sincérité des informations présentées et de leur pertinence par rapport aux enjeux sectoriels de BNP Paribas, notre Commissaire aux comptes PricewaterhouseCoopers a formulé une conclusion d'assurance modérée.

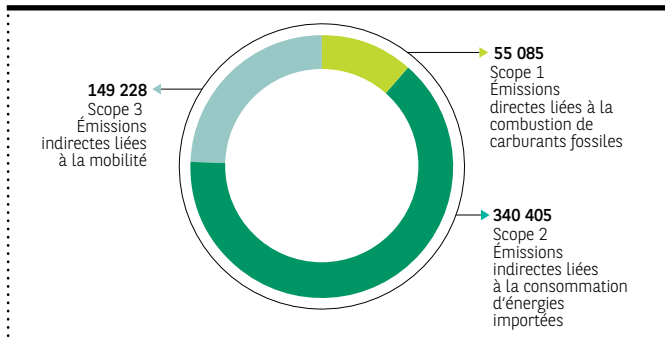
INDICATEURS ENVIRONNEMENTAUX

ÉMISSIONS TOTALES DE GAZ À EFFET DE SERRE :

544 718 teq CO₂ soit 2,88 teq CO₂ / ETP (2014 : 547 230/ 2,91)



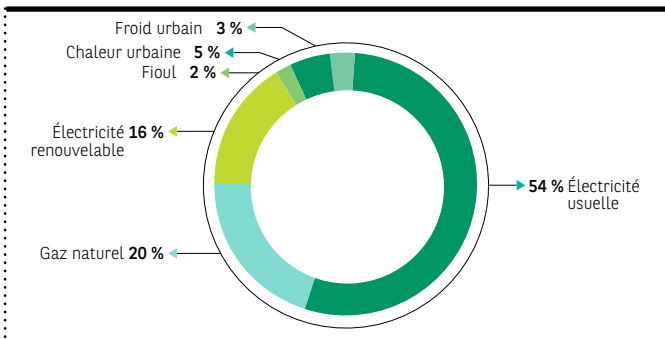
RÉPARTITION DE CES ÉMISSIONS PAR SCOPE DU GHG PROTOCOL / ISO 14064-1 :



Les émissions de gaz à effet de serre (GES) sont mesurées en convertissant en tonnes équivalentes de CO₂ (teqCO₂, prenant en compte les 6 GES du protocole de Kyoto) les énergies consommées dans les bâtiments (chauffage, climatisation, éclairage, alimentation des équipements informatiques) et dans les moyens de transport (avion, train, voiture) utilisés par les collaborateurs du Groupe dans le cadre de leurs déplacements professionnels.

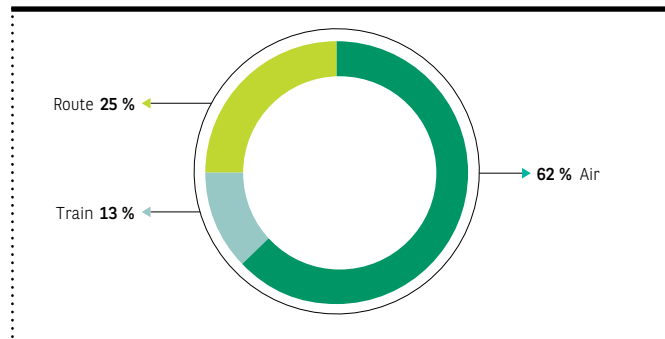
ÉNERGIE CONSOMMÉE DANS LES BÂTIMENTS :

1529 GWh soit 207 kWh / m² (2014 : 1 513/ 210)



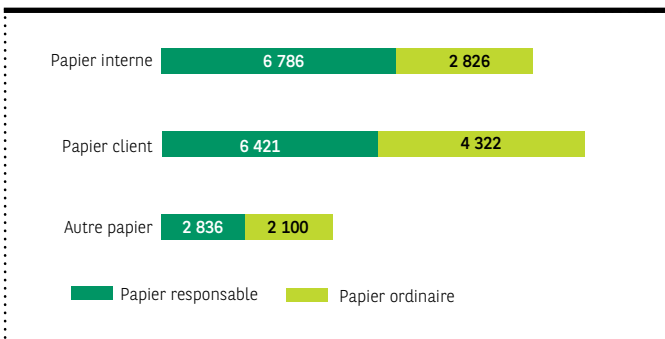
DÉPLACEMENTS PROFESSIONNELS :

956 millions de km soit 5 055 km / ETP (2014 : 863 / 4 591)



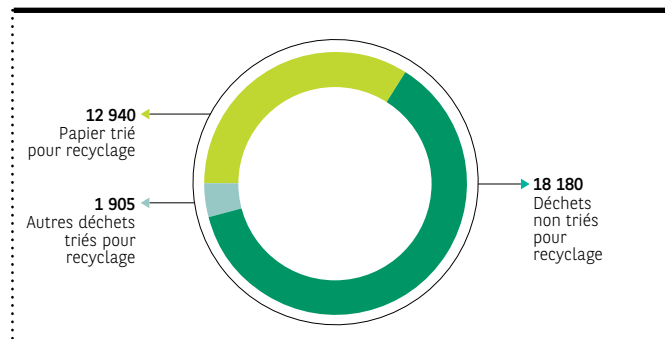
CONSOMMATION TOTALE DE PAPIER :

25 293 tonnes soit 134 kg / ETP (2014 : 27 076/ 144)



DÉCHETS DE BUREAU :

33 025 tonnes soit 175 kg / ETP, dont 44,9% est trié pour recyclage (2014 : 32 524 soit 173/ 38,9%)



INDICATEURS SOCIAUX

Afin de suivre la bonne réalisation des démarches engagées, notamment sur les trois enjeux avec des objectifs précis, les Ressources Humaines Groupe pilotent un reporting social auquel les entités de 67 pays ont répondu en 2015, ce qui représente 95 % des effectifs Équivalents Temps Plein (ETP) gérés par le Groupe au 31 décembre 2015 (contre 44 pays sur 87 % de l'effectif en 2014). Certains indicateurs sont en hausse, en raison de cette augmentation du périmètre.

• L'ÉVOLUTION DES EFFECTIFS AU COURS DES DIX DERNIÈRES ANNÉES

	2005	2010	2015	
France	54 745	59 302	57 974	4 marchés domestiques 95 973
Italie	2 602	19 126	17 993	
Belgique	478	18 345	16 360	
Luxembourg	1 105	3 942	3 646	
Europe (hors marchés domestiques)	16 039	52 666	50 638	Europe 146 611
Amérique du Nord	14 766	15 137	16 009	Reste du monde 42 466
Asie-Pacifique	4 733	11 650	12 180	
Afrique	5 036	9 555	9 861	
Amérique latine	1 545	4 323	3 834	
Moyen-Orient	868	2 233	582	
Total	101 917	196 279	189 077	

• LES EMBauchES ET LES DÉPARTS

Mouvements : embauches en CDI et répartition géographique*

	Hommes	Femmes	Total
Recrutements en CDI	8 645	9 488	18 133
Transformations de CDD en CDI	654	885	1 539
Total	9 299	10 373	19 672
<i>4 marchés domestiques</i>	51%	49%	4 341
<i>Europe (hors marchés domestiques)</i>	42%	58%	6 217
<i>Reste du monde</i>	53%	47%	9 114
Total	48%	52%	19 672

* Effectif physique.

Mouvements : motifs de départ des CDI

	Hommes	Femmes	Total
Retraites/préretraites	1 589	1 665	3 254
Démissions	4 923	5 740	10 663
Licenciements*	1 116	1 444	2 560
Ruptures conventionnelles et assimilées	353	545	898
Plans de départs aidés	566	532	1 098
Autre fin de contrat**	817	849	1 666
Total	9 364	10 775	20 139

* En France, les motifs des 418 licenciements (442 en 2013) sont les insuffisances professionnelles, les inaptitudes et les fautes.

** Dont non précisé, fin de période d'essai, décès.

28 % des départs sont dans les marchés domestiques, 36 % dans le reste de l'Europe et 36 % dans le reste du monde.

• L'ORGANISATION DU TEMPS DE TRAVAIL

Type de contrat*

	Hommes	Femmes	Total	%
Nombre de CDI	87 355	94 999	182 354	96 %
Nombre de CDD	2 392	4 330	6 723	4 %
Total	89 748	99 330	189 077	100 %

* Équivalent Temps Plein.

Temps partiel*

	Hommes	Femmes	Total	%
Nombre de salariés à temps partiel	2 187	14 728	16 915	
Temps partiel à 80 % ou plus	1 364	9 933	11 297	67%
% de salariés à temps partiel	3%	16%		10%
% de salariés à temps partiel par genre	13%	87%		

* Effectif physique sur 90 % de l'effectif du Groupe.

Les temps partiels sont répartis principalement dans les 4 marchés domestiques.

• LA FORMATION

Nombre total d'heures et de salariés*

89 % des collaborateurs du Groupe ont reçu au moins une formation par an (84 % en 2014), avec une moyenne de 27 heures de formation par salarié (24 en 2014).

	2014	2015
Nombre total de salariés ayant suivi au moins une formation	157 083	171 360
Nombre total d'heures de formation	4 603 606	4 684 971

* Source : outils de reporting cumulés My Learning et « Grenelle 2 » ; 89 % de l'effectif physique du Groupe dans 60 pays (86 % sur 44 pays en 2014)

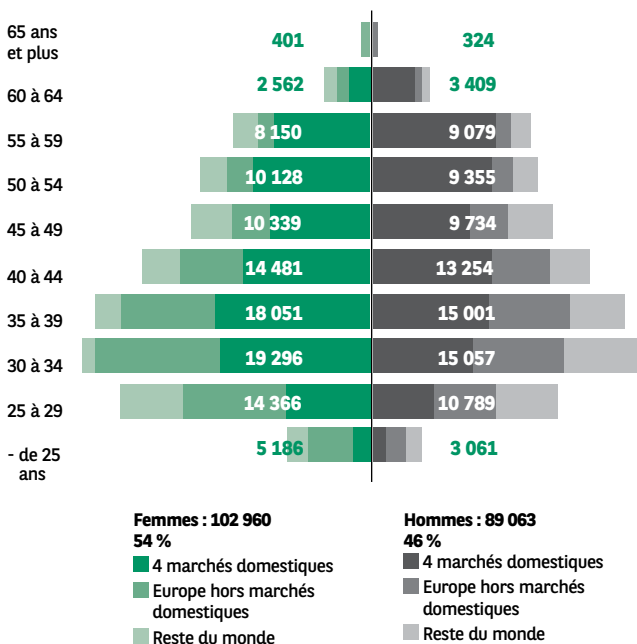
La formation e-learning

82 % des collaborateurs (60 % en 2014) ont suivi au moins un module de formation e-learning, disponible en 8 langues. Seuls 18 % des utilisateurs ont suivi un seul module, 82 % en ont accompli plusieurs dont 23 % plus de 10 modules (79 % et 23 % en 2014). Les formations dédiées aux Risques et Conformité augmentent de 47 %, celles dédiées aux techniques métier & fonction de 45 % et celles relatives à la culture et connaissance du Groupe de 148 %.

	2014	2015
Nombre de salariés	112 895	154 427
Nombre de modules terminés	765 015	+ 1,1 M (+49 %)

• DIVERSITÉ

Répartition des effectifs du Groupe par âge, par sexe et par zone géographique*



* Effectif physique sur 99 % de l'effectif du Groupe (CDI et CDD).

La pyramide des âges est équilibrée. L'âge moyen est de 40,6 ans (40,5 ans en 2014), l'ancienneté moyenne de 11,7 ans (12,2 ans en 2014). L'âge moyen de départ des salariés de + 55 ans est à 60,7 ans.

Égalité femmes - hommes

Le Groupe a une nouvelle fois pu constater l'impact positif des actions mises en oeuvre pour augmenter la mixité dans les populations clés. La part des femmes dans le senior management⁽¹⁾ a atteint 26 % (35 % de femmes nommées dans la dernière promotion) et l'objectif est porté à 30 % pour 2020. Les femmes représentent désormais 20 % du G100 contre 16 % en 2014 (avec un pourcentage moyen de 32 % de femmes dans les nominations depuis 2011).

	2014	2015
Part des femmes chez les cadres (France)	46,6 %	47,5 %
Part des femmes chez les cadres de direction (France)	33,5 %	34,6 %
Part des femmes du senior management (Groupe)	25 %	26 %

(1) Le senior management (Senior Management Positions) du Groupe est composé de collaborateurs occupant les 2 500 postes considérés par les Comités Exécutifs de l'ensemble des Domaines d'activités/Entités Opérationnelles/Fonctions Groupe comme les postes ayant l'impact le plus important sur les plans stratégique, commercial, fonctionnel et de l'expertise.

Nombre de salariés en situation de handicap et recrutements*

Au-delà des obligations légales, des entités de 22 pays ont signé des accords collectifs sur le handicap ou pris des mesures favorables aux personnes en situation de handicap. Parmi la cinquantaine de pays légalement autorisés à comptabiliser les travailleurs handicapés, on en décompte 3 237 répartis dans 32 pays, dont 176 recrutements réalisés dans 11 pays.

	Salariés handicapés		Recrutements
	2014	2015	2015
France (dont BNP Paribas SA)	1 328 (1 203)	1 497 (1 203)	57 (38)
Belgique (dont BNP Paribas Fortis)	69 (69)	71 (71)	0 (0)
Italie (dont BNL)	679 (524)	803 (649)	21 (11)
Luxembourg (dont BGL BNP Paribas)	53 (52)	54 (53)	0 (0)
Europe (hors marchés domestiques)	664	685	46
Reste du monde	68	127	52
Total	2 931	3 237	176

* Effectif physique sur 82 % de l'effectif du Groupe

• LE DIALOGUE SOCIAL

Les salariés de 44 pays, y compris les pays du Comité européen, sont protégés par des représentants du personnel et/ou des représentants syndicaux ou dialoguent directement avec la direction, ce qui couvre 86 % de l'effectif total. Plus de 4 441 réunions officielles dans 44 pays ont été organisées, qui ont permis de signer 257 accords collectifs ou sectoriels dans 26 pays. Les accords portent sur les rémunérations et/ou avantages sociaux, la gouvernance du dialogue, l'organisation du travail, l'emploi, la santé et sécurité au travail et aussi sur l'égalité professionnelle, l'inter-générationnel, la diversité, l'inclusion ou le handicap.

Nombre d'accords collectifs signés et de réunions

	Accords collectifs		Réunions
	2014	2015	2015
France (dont BNP Paribas SA)	76 (8)	106 (13)	3 763 (2 375)
Belgique (dont BNP Paribas Fortis)	10 (8)	15 (12)	208 (184)
Italie (dont BNL)	62 (36)	57 (37)	123 (62)
Luxembourg (dont BGL BNP Paribas)	1 (1)	2 (0)	26 (10)
Europe (hors marchés domestiques)	9	50	225
Reste du monde	16	27	96
Total	174	257	4 441

• UNE POLITIQUE DE RÉMUNÉRATION COMPÉTITIVE

Rémunération moyenne annuelle⁽¹⁾

	2014	2015	Var 2014/15
France ⁽²⁾ (dont BNP Paribas SA)	52 018 €	52 490 €	+ 0,91 %
Belgique (BNP Paribas Fortis)	70 525 €	70 286 €	- 0,34 %
Italie (BNL)	50 600 €	50 835 €	+ 0,46 %
Luxembourg	77 436 €	77 968 €	+ 0,69 %

(1) Données brutes sur l'effectif de 2 ans d'ancienneté, hors cadres dirigeants (G100), rémunéré au 31/12 hors charges patronales, incluant la rémunération fixe, les commissions et la rémunération variable versée dans l'année hors différée, participation et intéressement.

(2) Ensemble des entités hors BNP Paribas Real Estate, sur une durée de travail de 35 heures.

INDICATEURS SOCIÉTAUX

• SOUTIEN DU GROUPE BNP PARIBAS AUX INSTITUTIONS DE MICROFINANCE (IMF)

La microfinance est un puissant levier d'inclusion des personnes habituellement exclues du système bancaire classique : elle leur permet de réaliser des microprojets entrepreneuriaux qui améliorent ainsi leur niveau de vie. Grâce aux financements et aux services qu'il propose aux institutions de microfinance, le Groupe est devenu un acteur clé de ce secteur, aux côtés des fonds spécialisés et organismes multilatéraux. En 2015, le soutien global du Groupe à la microfinance s'est amplifié : au 31/12/2015, il a atteint 213 millions d'euros, en croissance de 20,7 % par rapport à 2014. Dans les pays émergents, le Groupe soutient 28 partenaires dans 9 pays en finançant une partie du portefeuille de microcrédit de ces institutions. BNP Paribas a participé indirectement en 2015 à l'inclusion financière d'environ 255 000 personnes (+ 40 % par rapport à 2014).

• ACTIFS SOUS GESTION ISR EN MILLIARDS D'EUROS

	31/12/2013	31/12/2014	31/12/2015
	19,85	20,9	19

• APPLICATION DES PRINCIPES DE L'ÉQUATEUR (PE)

	2013	2014	2015
Nombre de transactions examinées dans l'année	21	26	17
- classées A dans l'année	3	6	1
- classées B dans l'année	13	18	15
- classées C dans l'année	5	2	1

En 2015, 3 transactions ont consisté au financement de projets dédiés aux énergies renouvelables, l'installation de parcs éoliens représentant une capacité électrique de plus de 500 MW. En 2015, en plus de ses attributions de membre du Comité de pilotage des PE, BNP Paribas a poursuivi le co-pilotage du groupe de travail « Assurance » réunissant 18 banques et 3 grandes sociétés de conseil. Son objectif est de réaliser un guide visant à s'assurer que les PE sont appliqués correctement par les institutions signataires. Un module de formation en ligne a également été développé et mis à la disposition de l'ensemble des collaborateurs de BNP Paribas concernés par l'application des Principes de l'Équateur.

• ÉDUCATION FINANCIÈRE

Par programme d'éducation financière, nous entendons une ou des sessions de sensibilisation ou de vulgarisation financière. Par exemple : une formation au fonctionnement de la banque ; un cours de prévention contre le surendettement auprès des jeunes ; un stage d'éducation budgétaire destiné à des personnes en difficulté financière, etc.

En 2015, environ **479 900 personnes** ont pu suivre un programme de ce type, parfois en collaboration avec une association, mais toujours conçu et/ou mené par des employés du Groupe.

NOMBRE DE PERSONNES AYANT BÉNÉFICIÉ D'UN PROGRAMME D'ÉDUCATION FINANCIÈRE	2013	2014	2015
Total	234 652	300 822	479 900

• BÉNÉVOLAT

Deux associations : BenevoLab (anciennement MicroFinance Sans Frontières) et Bénévolat de Compétences et Solidarité (BCS), proposent des missions de bénévolat de compétences aux actifs et retraités du Groupe et ont au total, en 2015, coordonné plus de **68 000 heures** de bénévolat.

En parallèle, plus de **77 000 heures** ont été consacrées, par des collaborateurs de BNP Paribas, dans leur temps de travail et avec le soutien de leur hiérarchie, à des actions solidaires.

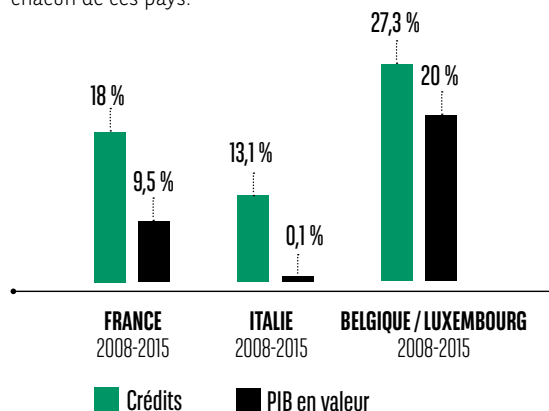
• MÉCÉNAT

En 2015, BNP Paribas, au travers de la Fondation BNP Paribas, a conduit **4 019 projets** représentant un budget de **38,96 millions d'euros**, dans 3 domaines :

- 27,29 millions d'euros pour la solidarité (70 %) ;
- 8,27 millions d'euros pour la culture (21 %) ;
- 3,4 millions d'euros pour l'environnement (9 %).

• ÉVOLUTIONS COMPARÉES DES ENCOURS DE CRÉDIT AUX ENTREPRISES ET AUX PARTICULIERS ET DU PIB

Depuis six ans, malgré une conjoncture économique peu porteuse, le montant total des crédits accordés aux entreprises et aux particuliers a progressé sur les quatre marchés domestiques du Groupe, dans une proportion supérieure à l'évolution du PIB dans chacun de ces pays.



Toutes les évolutions des PIB indiquées dans ce graphique se fondent sur les données disponibles sur <http://epp.eurostat.ec.europa.eu/>

POUR **ALLER PLUS LOIN**

Pour plus d'informations sur l'engagement de BNP Paribas dans le développement durable ou consulter la version en ligne du Rapport RSE 2015 :

www.bnpparibas.com/banque-responsable/rse

Autres publications accessibles sur : www.bnpparibas.com

Nous tenons à remercier les collaborateurs du Groupe qui ont contribué à la réalisation de ce Rapport RSE.



La version numérique de ce document est conforme aux normes pour l'accessibilité des contenus du Web, les WCAG 2.0, et certifiée ISO 14289-1. Son ergonomie permet aux handicapés moteurs de naviguer à travers ce PDF à l'aide de commandes clavier. Accessible aux déficients visuels, il a été balisé de façon à être retranscrit vocalement par les lecteurs d'écran, dans son intégralité, et ce à partir de n'importe quel support numérique. Il comporte par ailleurs une vocalisation

intégrée, qui apporte un confort de lecture qui profite à tous. Enfin, il a été testé de manière exhaustive et validé par un expert non-voyant.



Ce document a été imprimé avec des encres végétales sur du papier certifié PEFC. L'imprimeur qui a réalisé ce document est également certifié imprim vert ®. N° PEFC/10-31-1340. Nous avons aussi choisi d'avoir recours au concept « Print time to market ® » qui consiste à n'imprimer que les exemplaires effectivement diffusés, évitant ainsi la destruction des stocks non utilisés en fin de vie du document.

Siège social

16, boulevard des Italiens
75009 Paris (France)
Tél : (0)1 40 14 45 46
RCS Paris 662 042 449
Société anonyme au capital de 2 492 770 306 euros

Conception et édition :

Fonction Responsabilité sociale
et environnementale de BNP Paribas

Conseil, Création et Production :

makheia  sequoia

Crédits photos :

Couverture : Henrik Sorensen/GettyImages.

Pages intérieures : BNP Paribas, L, Dominique Rault, Vincent Fillon, Gong Hangxu/ iStock, Yoola, ThomasLouapre, MahaKeramane, cbpix/shutterstock, Leungchopan/shutterstock, sheff/shutterstock, kovop58/shutterstock, Michal Krakowiak, LaCompany / Jean-Erick PASQUIER, agence Blend, simply photography, MarkD800/shutterstock, FTT, (IM)PROVE, Christopher McMullen, Philippe Cibille, Guto Marcondes, MSFkassam, Ruhani Kaur, FondationBNPParibas, stockphoto mania/shutterstock, Ljupco Smokovski/shutterstock, John Copland/shutterstock, ArvalServiceLease, JFA - Chartier Dalix Architecture, Wilko Kistemaker, Peter DeMulder, Edouard Leymarie (Laboratoire de Villefranche sur Mer CNRS, Ph Levy - EPPDCSI

Print Time to market ®:

Advence

Version e-accessible par





BNP PARIBAS

La banque
d'un monde
qui change