



# La lettre des actionnaires

AVRIL 2019

## LES RÉSULTATS ANNUELS 2018



## Hausse de l'activité, bonne résistance du résultat net L'ESSENTIEL

**+ 3,9 %** PROGRESSION DES ENCOURS  
DE CREDITS  
par rapport à 2017

**- 0,4 %<sup>1</sup>** BONNE RÉSISTANCE DES REVENUS  
DES PÔLES OPÉRATIONNELS  
par rapport à 2017

**- 4,9 %** BAISSSE DU COÛT DU RISQUE  
soit 35 pb<sup>2</sup> (- 4 pb par rapport à 2017)  
par rapport à 2017

**7,5 Md€** RÉSULTAT NET PART DE GROUPE  
- 3,0 % par rapport à 2017

**+ 9,6 %** RENTABILITÉ DES  
FONDS PROPRES TANGIBLES

## DIVIDENDE EN NUMÉRAIRE

**3,02 €<sup>3</sup>**

Stable par  
rapport à 2017

## ACTIF NET COMPTABLE PAR ACTION

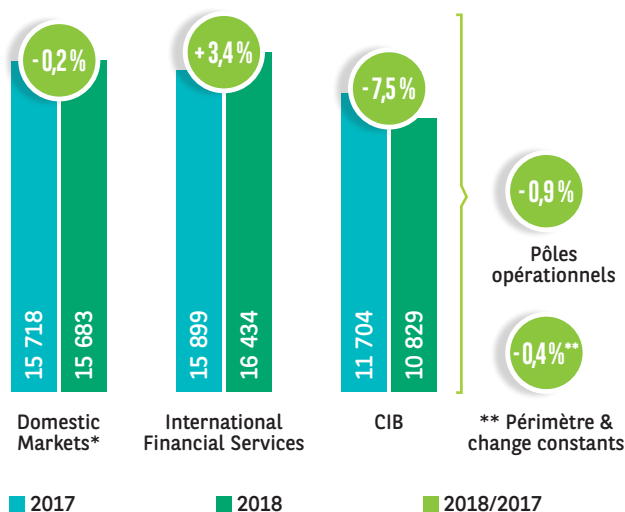
**74,7 €**

**+ 5,0 %**

Par an en moyenne depuis  
le 31 décembre 2008

## LES REVENUS

### REVENUS DES PÔLES OPÉRATIONNELS (EN M€)



\*Intégrant 100 % de la Banque Privée en France (hors effets PEL/CEL), en Italie, en Belgique et au Luxembourg.

## LE BILAN

### UNE STRUCTURE FINANCIÈRE TRÈS SOLIDE

Ratio « Common Equity Tier 1 » de Bâle 3 plein<sup>4</sup> **11,8 %**

Ratio de levier Bâle 3 plein<sup>5</sup> **4,5 %**

Réserve de liquidité instantanément mobilisable **308 Md€**  
soit plus d'un an de marge de manœuvre par rapport aux ressources de marché.

1. À périmètre et change constants 2. Coût du risque/encours de crédit à la clientèle début de période (en points de base) 3. Sous réserve de l'approbation de l'Assemblée Générale du 23 mai 2019 4. Au 31 décembre 2018, ratio tenant compte de l'ensemble des règles de la CRD4 sans disposition transitoire 5. Au 31 décembre 2018, ratio tenant compte de l'ensemble des règles de la CRD4 à 2019 sans disposition transitoire, calculé conformément à l'acte délégué de la Commission Européenne du 10 octobre 2014.

Jean Lemerle  
Président



Jean-Laurent Bonnafé  
Administrateur  
Directeur Général

## PROGRESSION DE L'ACTIVITÉ – PROGRÈS SOLIDES DANS LA TRANSFORMATION DIGITALE

Chers actionnaires,

L'activité de BNP Paribas en 2018 est en hausse avec des encours de crédits en augmentation dans le contexte de croissance économique en Europe. L'évolution des revenus est toutefois pénalisée par l'environnement de taux toujours bas et un contexte de marché défavorable.

Le produit net bancaire, à 42,5 milliards d'euros, baisse de 1,5 % par rapport à 2017. Dans les pôles opérationnels, les revenus décroissent de 0,9 % (- 0,4 % à périmètre et change constants) : ils sont en légère baisse chez Domestic Markets<sup>1</sup> (- 0,2 %), l'environnement de taux bas étant partiellement compensé par le bon développement de l'activité, notamment des métiers spécialisés ; ils croissent dans International Financial Services (+ 3,4 %) malgré un effet de change défavorable (+ 6,6 % à périmètre et change constants<sup>2</sup>) ; mais baissent dans CIB (- 7,5 %) du fait du contexte de marché peu favorable et des conditions très difficiles en fin d'année, malgré le bon développement sur les clientèles cibles.

Les frais de gestion du Groupe, à 30,6 milliards d'euros, sont en hausse de 2,1 % par rapport à 2017 ; ils augmentent de 1,7 % pour les pôles opérationnels ; ils sont en hausse de 0,8 % pour Domestic Markets<sup>1</sup> avec une augmentation dans les métiers spécialisés du fait du développement de l'activité mais une baisse dans les réseaux domestiques ; ils augmentent de 5,4 % pour International Financial Services en lien avec l'accompagnement de la croissance et le développement de nouveaux produits, mais baissent de 1,3 % chez CIB du fait des mesures de réduction des coûts.

Le coût du risque baisse à nouveau (- 4,9 %), à 35 points de base des encours de crédit à la clientèle (39 pb en 2017). Ce faible niveau tient notamment à la bonne maîtrise du risque à

l'origination, à l'environnement de taux bas et à la poursuite de l'amélioration en Italie.

Au total, le résultat net part du Groupe s'élève à 7,53 milliards d'euros, en baisse de 3,0 % par rapport à 2017, mais de seulement 1,4 %, à 8,04 milliards d'euros, hors effet des éléments exceptionnels<sup>3</sup>. La rentabilité des fonds propres est ainsi égale à 8,2 % (8,8 % hors exceptionnels), et s'établit à 9,6 % (10,2 % hors exceptionnels) des fonds propres tangibles.

Au 31 décembre 2018, le ratio « Common Equity Tier 1 » de Bâle 3 plein<sup>4</sup> s'élève à 11,8 %, démontrant la solidité du bilan de la Banque.

L'actif net comptable par action est de 74,7 euros, soit un taux de croissance moyen annualisé de 5,0 % depuis le 31 décembre 2008, illustrant la création de valeur continue à travers le cycle.

Le Conseil d'administration proposera à l'Assemblée Générale des actionnaires de verser un dividende de 3,02 € par action (stable par rapport à 2017) payable en numéraire.

Le Groupe met en œuvre activement le plan de transformation 2020. Les trajectoires de Domestic Markets et d'IFS sont en ligne avec le plan mais l'environnement défavorable rend nécessaire d'amplifier la transformation de CIB. Le Groupe met à jour les objectifs du plan avec des économies récurrentes de coûts portées à 3,3 milliards d'euros à partir de 2020, soit 600 millions d'euros de plus que le plan initial, dont 350 millions chez CIB. Sur ces bases, le Groupe anticipe un rendement des fonds propres (ROE) de 9,5 % en 2020 (soit un rendement des fonds propres tangibles (ROTE) supérieur à 10,5 %), une croissance du résultat par action de plus de 20 % entre 2016 et 2020 et un ratio CET1 d'au moins 12 % en 2020.

**Nous vous remercions très sincèrement  
de votre confiance.**

1. Intégrant 100% des Banques Privées des réseaux domestiques (hors effets PEL/CEL) 2. Hors impact de la baisse des marchés en fin d'année dans l'Assurance sur les actifs valorisés en valeur de marché 3. Effet des éléments exceptionnels après impôts : - 510 millions d'euros (- 390 millions d'euros en 2017). 4. Ratio tenant compte de l'ensemble des règles de la CRD4 sans disposition transitoire.

## RÉSULTATS ANNUELS

En millions d'euros	2018	2017
Produit net bancaire	42 516	43 161
Frais de gestion	- 30 583	- 29 944
Résultat brut d'exploitation	11 933	13 217
Coût du risque	- 2 764	- 2 907
Résultat d'exploitation	9 169	10 310
Éléments hors exploitation	1 039	1 000
Résultat avant impôt	10 208	11 310
Résultat net part du Groupe	7 526	7 759



## LES PÔLES OPÉRATIONNELS

### RETAIL BANKING & SERVICES

#### DOMESTIC MARKETS

Les encours de crédit augmentent de 4,9% par rapport à 2017 avec une bonne progression dans les réseaux domestiques et les métiers spécialisés (Arval, Leasing Solutions). Les dépôts augmentent de 5,2%, en hausse dans tous les pays. La banque privée enregistre une bonne collecte nette (4,4 milliards d'euros). Hello bank! atteint 3 millions de clients et franchit le cap des 400 000 clients en France grâce à un bon niveau d'acquisitions nettes. Nickel pour sa part dépasse 1,1 million de comptes ouverts soit une hausse de 44% par rapport à fin 2017. Domestic Markets simplifie et optimise le réseau commercial de proximité afin d'améliorer le service aux clients et réduire les coûts (262 agences fermées depuis fin 2016 en France, Belgique et Italie). Le produit net bancaire<sup>1</sup>, à 15,7 milliards d'euros, est en baisse de 0,2% par rapport à 2017 car l'impact des taux bas n'est pas totalement compensé par la hausse de l'activité et la progression des métiers spécialisés. Le coût du risque est en baisse de 22,8% par rapport à 2017. Il diminue dans tous les réseaux et poursuit sa baisse chez BNL bc. Le pôle enregistre ainsi une hausse de son résultat avant impôt de 3,4% par rapport à 2017, à 3,7 milliards d'euros.

1. Intégrant 100% de la Banque Privée en France (hors effets PEL/CEL), en Italie, en Belgique et au Luxembourg.

#### INTERNATIONAL FINANCIAL SERVICES

International Financial Services poursuit sa croissance et déploie une activité commerciale soutenue : les encours de crédits sont en hausse de 3,8% par rapport à 2017 (+7,1% à périmètre et change constants) et le pôle enregistre une bonne collecte nette (13,4 milliards d'euros).

Le pôle met en œuvre activement dans tous ses métiers la transformation digitale et les nouvelles technologies, par exemple en généralisant la signature électronique avec déjà 50% des contrats signés électroniquement chez Personal Finance. International Financial Services enregistre cette année un effet de change défavorable (dépréciation de la livre turque et du dollar US) seulement partiellement compensé par plusieurs effets de périmètre. Le produit net bancaire du pôle, à 16,4 milliards d'euros, est en hausse de 3,4% par rapport à 2017. Hors impact de la baisse des marchés en fin d'année dans l'Assurance sur les actifs en valeur de marché<sup>2</sup>, il augmente de 6,6% à périmètre et change constants.

Le résultat avant impôt d'International Financial Services s'établit ainsi à 5,3 milliards d'euros, en baisse de 8,8% par rapport à 2017 mais en hausse de 3,3% à périmètre et change constants et hors impact de la baisse des marchés en fin d'année dans l'Assurance<sup>3</sup>.

2. - 180 millions d'euros. 3. Hors éléments non récurrents : - 33 millions d'euros en 2018 (+40 millions d'euros en 2017).

### CORPORATE & INSTITUTIONAL BANKING

CIB conserve ses positions de leader en Europe où il se classe n°3 ex aequo et maintient sa part de marché mondiale après un renforcement en 2017. Le pôle poursuit son développement sur les bases de clientèle cible, entrant en relation avec plus de 300 nouveaux groupes au niveau mondial depuis deux ans. Le pôle évolue cependant dans un contexte de marché défavorable et ses revenus, à 10,8 milliards d'euros, baissent de 7,5% par rapport à 2017. Les revenus de Global Markets, à 4,7 milliards d'euros, sont en retrait de 15,4% par rapport à 2017 avec un environnement peu favorable pour FICC<sup>1</sup> en Europe et des conditions particulièrement difficiles pour Equity and Prime Services en fin d'année. Les revenus de Securities Services, à 2,15 milliards d'euros, augmentent de 10,1% par rapport à

2017; hors transfert de l'activité de banque correspondante de Corporate Banking, ils sont en hausse de 8,7% en lien avec la hausse des transactions ainsi que des actifs en conservation et sous administration (+4,3% en moyenne par rapport à 2017).

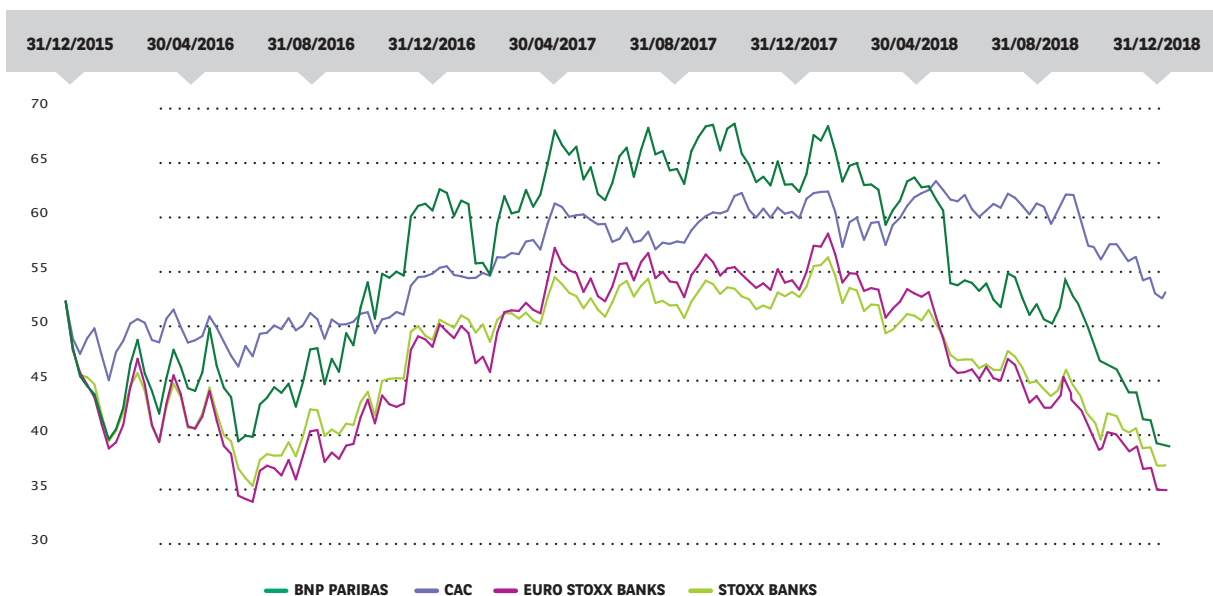
Les revenus de Corporate Banking, à 3,95 milliards d'euros, reculent de 5,1% par rapport à 2017 mais progressent de 0,3% hors plus-values réalisées au deuxième trimestre 2017, transfert de l'activité de banque correspondante à Securities Services et impact de la politique de responsabilité environnementale.

CIB dégage ainsi un résultat avant impôt de 2,7 milliards d'euros, en baisse de 21,0% par rapport à 2017, l'impact du contexte de marché défavorable ayant été atténué par la baisse des coûts et la bonne maîtrise des risques.

1. Fixed Income, Currencies and Commodities.

## PERFORMANCE

Évolution boursière du 31 décembre 2015 au 31 décembre 2018  
(Indices rebasés sur le cours de l'action BNP Paribas - en euros)



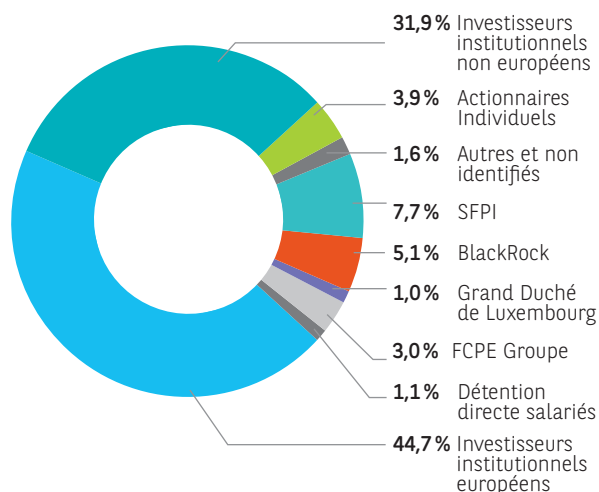
Source : Bloomberg

Sur une période de trois ans, du 31 décembre 2015 au 31 décembre 2018, le cours de l'action BNP Paribas est passé de 52,23 euros à 39,48 euros, soit une baisse de - 24,4%, performance supérieure à celle des banques de la zone euro (Eurostoxx Banks : - 31,9%) comme à celle des banques européennes (Stoxx Banks : - 27,5%), mais sensiblement inférieure à celle du CAC 40 (+ 2,0%).

**En 2018**, les valeurs bancaires européennes ont été impactées par les menaces pesant sur le développement du commerce mondial, des craintes de décélération de la croissance économique, ainsi que des anticipations de hausse des taux moins rapide que prévu, tous facteurs qui ont entraîné une chute des valorisations.

## STRUCTURE DE L'ACTIONNARIAT AU 31 DÉCEMBRE 2018

Composition de l'actionariat au 31 décembre 2018 (en capital)



## OPINION DES ANALYSTES

Opinion des analystes au 11 février 2019, après parution des résultats au 31 décembre 2018



Source : Bloomberg

**AUTONOMOUS / SURPERFORMANCE**  
Une valorisation qui constitue un point d'entrée intéressant.

**DEUTSCHE BANK / ACHAT**  
Un dividende meilleur qu'attendu.

**KEPLER-CHEUVREUX / ACHAT**  
Un titre sous-évalué.

**CITI / ACHAT**  
Un dividende qui reste attractif.

**KEEFE, BRUYETTE & WOODS / SURPERFORMANCE**  
Crédibilité des objectifs financiers du plan.

**RBC CAPITAL MARKETS / SURPERFORMANCE**  
Une vision à long terme du management.

**FISCALITÉ**



**Régime fiscal des dividendes**

Depuis le 1<sup>er</sup> janvier 2018, les dividendes sont soumis à un prélèvement forfaitaire unique (« PFU ») de 12,8%, auquel s’ajoutent les prélèvements sociaux au taux de 17,2%, soit une taxation globale de 30%<sup>1</sup>.

L'imposition se déroule en deux temps :

- lors du versement des dividendes, l'établissement payeur prélève un prélèvement forfaitaire non libératoire<sup>2</sup> (« PFNL » qui, comme le PFU, est également au taux de 12,8%), ainsi que les prélèvements sociaux de 17,2% ;
- l'année suivante (année de déclaration des revenus), ils sont soumis à l'impôt sur le revenu, au taux forfaitaire de 12,8% (PFU) ou, sur option globale, expresse et irrévocable exercée dans la déclaration de revenus, au barème progressif de l'impôt sur le revenu, sous déduction des prélèvements opérés par l'établissement payeur (l'éventuel excédent est restitué).

Ainsi, pour les contribuables qui n'optent pas pour l'imposition au barème progressif, le PFNL opéré lors du versement des dividendes devient une imposition définitive puisque son montant est égal au PFU.



**Régime fiscal des plus-values de cession (hors PEA)**

Depuis le 1<sup>er</sup> janvier 2018, les plus-values de cession de valeurs mobilières réalisées par les particuliers sont soumises au prélèvement forfaitaire unique (PFU) de 12,8% (auquel s’ajoutent les prélèvements sociaux au taux de 17,2%), ou sur option globale, expresse et irrévocable du contribuable au barème progressif de l'impôt sur le revenu.

Les moins-values subies au cours d'une année sont imputables exclusivement sur les plus-values de même nature imposables au titre de la même année.

En cas de solde positif, les plus-values substantantes sont réduites, le cas échéant, des moins-values subies au cours des années antérieures, jusqu'à la dixième inclusivement, puis des abattements pour durée de détention.

En cas de solde négatif, l'excédent de moins-value est imputable sur les plus-values des dix années suivantes. En pratique, le contribuable ne peut pas différer l'imputation de moins-values lorsque celle-ci est possible.

Pour les cessions réalisées depuis le 1<sup>er</sup> janvier 2018, l'application d'un abattement pour durée de détention est supprimée pour les titres acquis depuis le 1<sup>er</sup> janvier 2018.

En revanche, pour les titres acquis avant le 1<sup>er</sup> janvier 2018 et lorsque le contribuable exerce l'option globale pour l'imposition au barème progressif, les plus-values de cession sont réduites d'un abattement proportionnel de droit commun.

Cet abattement ne s'applique pas pour la détermination du montant des prélèvements sociaux. Les prélèvements sociaux restent donc dus sur les plus-values de cession avant application de l'abattement pour durée de détention.



**Abattement pour durée de détention de droit commun**

Délai de détention des titres ou droits cédés	Taux d'abattement
Au moins 2 ans et moins de 8 ans	50 %
Au moins 8 ans	65 %

1. Étant précisé que les revenus de capitaux mobiliers sont exclus du prélèvement à la source de l'impôt sur le revenu entré en vigueur le 1<sup>er</sup> janvier 2019 ainsi que du crédit d'impôt modernisation de recouvrement visant à neutraliser les revenus courants (dont ne font pas partie les revenus de capitaux mobiliers) perçus en 2018.  
 2. Peuvent demander à être dispensés du PFNL de 12,8% les personnes physiques appartenant à un foyer fiscal dont le revenu de référence de l'avant-dernière année est inférieur à 50000€ pour les contribuables célibataires, divorcés ou veufs et 75000€ pour les couples soumis à une imposition commune. Pour une dispense du prélèvement en 2019, la demande a dû être formulée au plus tard le 30 novembre 2018.

Pour retrouver les autres régimes fiscaux, rendez-vous notre site investisseurs (<https://invest.bnpparibas.com>) dans l'espace actionnaires individuels, rubrique fiscalité de l'actionnaire.

**COMITÉ DE LIAISON DES ACTIONNAIRES DE LA BANQUE : APPEL À CANDIDATURES**



**Le Groupe BNP Paribas renouvelle son Comité de Liaison des Actionnaires.**

Le Comité de Liaison, composé de **12 actionnaires individuels** (dont 2 membres du personnel) choisis pour leur représentativité tant géographique que socio-professionnelle, conseille et accompagne la Banque dans l'organisation et l'optimisation de sa communication à destination des investisseurs « personnes physiques » de BNP Paribas. Le Comité, présidé par Jean Lemierre, se réunit en général deux fois par an. Tout actionnaire peut faire acte de candidature, la désignation étant du ressort du Comité de sélection. Si vous êtes intéressé par ses travaux, merci de bien vouloir demander votre dossier de candidature à « [relations.actionnaires@bnpparibas.com](mailto:relations.actionnaires@bnpparibas.com) ».

## BNP PARIBAS S'ENGAGE EN FAVEUR DES



## BNP PARIBAS ET LES OBJECTIFS DE DÉVELOPPEMENT DURABLE DES NATIONS UNIES

BNP Paribas a pour ambition d'aligner sa stratégie de Responsabilité Sociale et Environnementale avec les Objectifs de Développement Durable (ODD) adoptés en 2015 par les Nations Unies. Ces ODD regroupent 17 engagements clés destinés à éradiquer la pauvreté et protéger la planète d'ici à 2030. Les actions déployées par BNP Paribas pour contribuer aux ODD sont désormais disponibles dans une nouvelle plaquette dédiée, accessible au lien suivant : <http://rapport-activite-responsabilite-2017.bnpparibas/objectifs-developpement-durable-2018/>

## GLOSSAIRE

**A**

### Arval

Filiale de BNP Paribas spécialisée dans la location longue durée et la gestion de flottes de véhicules.

**C**

### CIB (Corporate & Institutional Banking)

Regroupe les activités de marchés (Fixed Income et Actions), le Corporate Banking (financement des grandes entreprises) et le métier Titres (Securities Services).

### Common Equity Tier 1

Quotient qui mesure la solvabilité d'une banque, avec :

- au numérateur : les Fonds Propres « durs » (capital social, primes et réserves) ;
- au dénominateur : les « Actifs Moyens Pondérés », c'est-à-dire les montants des engagements accordés, affectés d'un coefficient par type d'encours, d'autant plus élevé que l'engagement est risqué.

### Compte Nickel

Service bancaire alternatif proposé par BNP Paribas.

### Coût du risque

Il s'exprime en points de base de l'encours moyen des crédits.

**D**

### Domestic Markets

(ou Marchés domestiques) Regroupe les réseaux de Banque De Détail en France (BDDF), en Italie (BNLbc), en Belgique (BNP Paribas Fortis) et au Luxembourg (BGL BNP Paribas), ainsi que trois métiers spécialisés : Arval, Leasing Solutions, Personal Investors, et Compte Nickel.

**F**

### Fonds Propres tangibles

Capitaux propres retraités des actifs incorporels et écarts d'acquisition.

**H**

### Hello bank!

La banque digitale du Groupe BNP Paribas.

**I**

### IFS (International Financial Services)

Regroupe International Retail Banking (banques de détail dans des pays hors zone euro), Personal Finance (notamment Cetelem), BNP Paribas Assurance

(solutions d'épargne et de protection, notamment avec Cardif) et trois métiers spécialisés de la Gestion Institutionnelle et Privée (banque privée, gestions d'actifs et services immobiliers).

**P**

### Point de base

(pb ou bp pour « basis point ») Un centième de pourcent, ou 0,01 %. Ex. : 46 bp = 0,46 %.

### PNB

(Produit Net Bancaire) L'équivalent de la valeur ajoutée pour une entreprise non bancaire.

**R**

### Ratio de levier

Rapport (non pondéré par les risques) des fonds propres par les actifs.

### Ratio de liquidité

(LCR ou « Liquidity Coverage Ratio ») : Ratio de liquidité à court terme comparant les « encours d'actifs liquides de haute qualité » et les « sorties nettes de trésorerie sur les 30 jours suivants ».

### ROE

(Return On Equity ou Ratio de Rentabilité des

Fonds Propres). Il mesure le rapport entre le bénéfice net consolidé part du Groupe, et les fonds propres consolidés hors intérêts minoritaires.



## CONTACTS ACTIONNAIRES

✉ BNP Paribas  
Actionnariat individuel  
3, rue d'Antin  
75002 Paris

@ Par e-mail :  
relations.actionnaires  
@bnpparibas.com

☎ Par téléphone :  
01 40 14 63 58

🌐 <https://invest.bnpparibas.com>

📞 N° Vert 0 800 600 700  
(appel gratuit).

# WEALTH MANAGEMENT, UNE BANQUE PRIVÉE DE PREMIER PLAN

BNP Paribas Wealth Management regroupe les activités de banque privée de BNP Paribas, avec pour mission d'accompagner l'ensemble des besoins patrimoniaux et financiers d'une clientèle individuelle aisée, des familles actionnaires ou d'entrepreneurs.

Présente en Europe, en Asie, au Moyen-Orient et aux Etats-Unis, BNP Paribas Wealth Management est leader sur les marchés domestiques Européens (#1 en France et en Belgique, #5 en Italie et leader au Luxembourg) et est un acteur mondial de premier plan.



**BNP Paribas Wealth Management est organisée de façon à accompagner ses clients sur différents marchés.**

La banque privée s'appuie sur la présence historique de la Banque de détail et sur les métiers de Corporate and

Institutional Banking (CIB) pour répondre aux besoins les plus sophistiqués.

Grâce à son approche globale, son réseau international de spécialistes et ses solutions personnalisées, BNP Paribas Wealth Management apporte une offre à forte valeur ajoutée,

adaptée aux besoins et aspirations de ses clients, dans les domaines suivants :

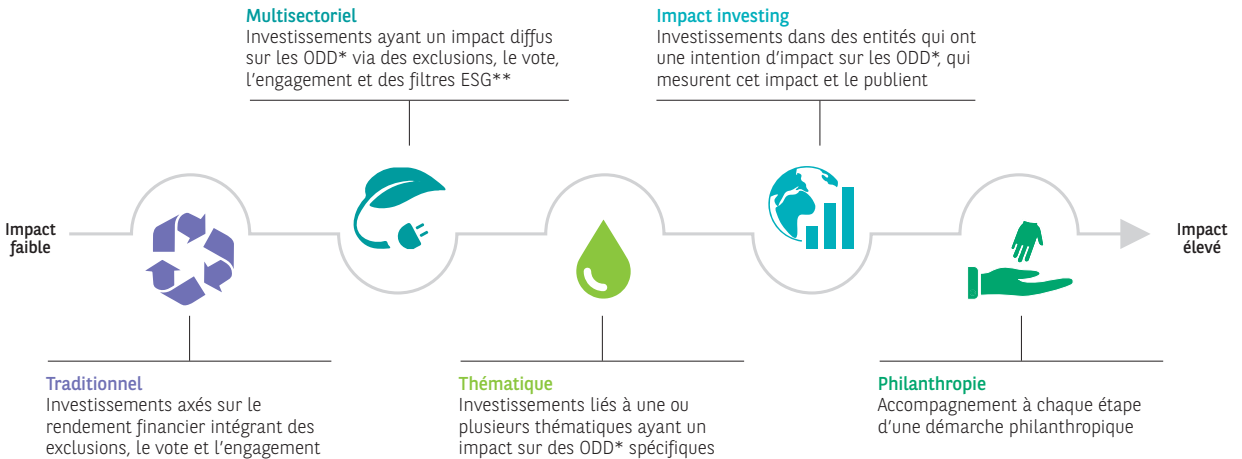
- services d'ingénierie patrimoniale ;
- services financiers : conseil en allocation d'actifs, sélection de produits d'investissement, gestion sous mandat ;

- financements sur mesure ;
- conseils d'experts en diversification : art, immobilier, philanthropie ou vignobles et forêts ;
- accompagnement des clients dans leur projet d'investissement durable, à la recherche d'impact social et environnemental.



## DES CONSEILS D'INVESTISSEMENTS DANS LE RESPECT DE VOS VALEURS

Les experts de BNP Paribas Wealth Management proposent des solutions sur mesure pour répondre aux besoins spécifiques de chacun de leurs clients. Ils bâtissent avec eux l'avenir de leur patrimoine dans le respect de leurs valeurs. Ils les aident à structurer et transférer leur patrimoine en accord avec les lois et réglementations locales et internationales en vigueur.

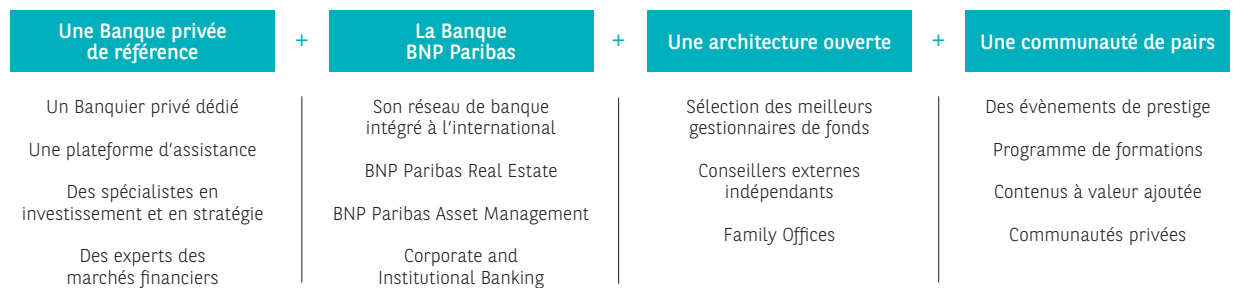


\* Objectifs de développement durable de l'ONU \*\* Environnement, Social et Gouvernance

## UN RÉSEAU ET DES CONNECTIONS

Le modèle intégré de BNP Paribas Wealth Management permet à ses clients de bénéficier de la palette complète de ressources du Groupe BNP Paribas :

- proximité d'un réseau de banque de détail ;
- savoir-faire de ses activités de banque d'investissement, gestion d'actifs, assurance, immobilier, etc. et de bénéficier ainsi des meilleures expertises.



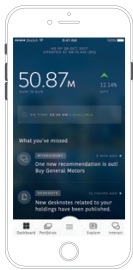


# L'INNOVATION, AU CŒUR DE L'OFFRE ET DE LA MISE EN RELATION

La banque innove en permanence pour offrir à ses clients une expérience de qualité : en co-création avec ses clients et en collaboration avec des Fintechs, BNP Paribas Wealth Management continue de développer sa gamme de solutions digitales offrant ainsi une expérience unique et adaptée au parcours de chacun de ses clients.

## «MyWealth»\*

la plateforme internationale de gestion de votre patrimoine



- Valorisation globale du portefeuille
- Stratégie des marchés
- Outils de trading
- Tableau de bord

## «MyBiopass»\*

une connexion sécurisée par l'intermédiaire de 3 biométries différentes

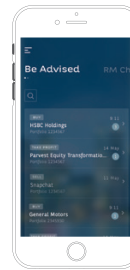


- Prendre un selfie
- Toucher pour approuver
- Votre voix est votre mot de passe



## «Be Advised»\*

un service de conseil d'investissement personnalisé sous forme de conversation sms



- Être notifié à chaque nouvelle opportunité d'investissement
- Recevoir des idées d'investissement sur mesure selon son profil d'investisseur
- Transmettre un ordre de transaction en ligne ou sur rappel de son conseiller

\* Selon disponibilité

## SOUTENIR LA GOUVERNANCE FAMILIALE

Une bonne gouvernance est clé pour le succès des sociétés familiales. Pour répondre aux besoins de ses clients et assister les entreprises familiales, BNP Paribas Wealth Management a lancé différentes initiatives. En France, l'initiative « Famille et Patrimoine » conseille les familles sur les sujets de transmission et de gestion du patrimoine au cours d'une journée de rencontre avec des experts (planification patrimoniale, investissements, gouvernance familiale...). En Belgique, où les sociétés familiales représentent 33 % du PIB et 45 % de l'emploi, BNP Paribas Wealth Management lance un

portail informatif en ligne, « FamilyBiz », afin d'apporter des réponses pratiques aux questions des dirigeants d'entreprises familiales, proposer des analyses et leur permettre d'avoir accès à un réseau d'experts. Concernant la jeune génération, BNP Paribas Wealth Management a déployé une nouvelle édition de son programme « NextGen Experience » à travers trois événements internationaux dédiés aux héritiers de ses plus grands clients, les invitant à participer à des séminaires pédagogiques conçus spécifiquement pour la génération Y. Chacun des événements, qui se sont déroulés à Paris, Hong Kong et dans la Silicon Valley, était centré sur les défis qui se posent à la nouvelle génération.

## RÉCOMPENSES



## CHIFFRES CLÉS 2018

**7 000**  
spécialistes

**1<sup>RE</sup>**  
Banque Privée de la zone Euro

**3 200**  
Banquiers Privés

**361 MDS €**  
actifs sous gestion  
à décembre 2018

Présence dans  
**21 PAYS**  
à travers l'Europe, l'Asie et  
les États-Unis

### PERSONAL FINANCE ACCUEILLE TILIA DANS SES LOCAUX



Tilia propose un service élaboré pour faciliter le bien-vieillir à domicile, simplifier le quotidien des aidants et les rassurer sur le bien-être de leur proche, grâce à un assistant personnel et une application mobile.

Tilia est une start-up qui a été incubée dans le cadre d'IFS.alpha, programme d'intrapreneuriat d'IFS. Les collaborateurs volontaires des 6 métiers d'IFS ont ainsi pu identifier, développer et tester de nouveaux produits et services combinant le digital, l'intelligence artificielle et l'économie collaborative.

### BNP PARIBAS FORTIS, FINTR0<sup>1</sup> ET HELLO BANK!, PREMIÈRES BANQUES BELGES À OFFRIR APPLE PAY À LEURS CLIENTS

Les clients de BNP Paribas Fortis, Fintro et Hello bank! possesseurs d'iPhone peuvent désormais payer simplement en passant leur smartphone devant n'importe quel terminal de paiement équipé de la technologie sans contact NFC. Cette innovation est le fruit d'un partenariat global avec la marque à la pomme, permettant d'offrir des solutions digitales innovantes, faciles et sécurisées aux clients de la Banque dans le domaine des moyens de paiements.



1. Sous la bannière BNP Paribas, Fintro sert les particuliers, les indépendants et les petites entreprises sur le marché belge.

### CIB REMPORTE LE MANDAT DE GESTION DE BP



BNP Paribas a remporté le mandat de gestion de trésorerie pan-européenne de BP (British Petroleum). BNP Paribas accompagnera ainsi BP dans ses transactions dans 20 pays, pour des montants représentant environ 100 millions d'euros par an. La décision de BP de rationaliser sa gestion de trésorerie s'inscrit dans le cadre de son plan de transformation « Cash and Banking Transformation Programme ».

### RACHAT DES ACTIVITÉS BANCAIRES « CORE » DE RAIFFEISEN BANK POLSKA

BNP Paribas a finalisé l'acquisition en Pologne de l'essentiel des activités bancaires de Raiffeisen Bank Polska (« Core Bank »), fusionnées avec sa filiale BGZ BNP Paribas, ce qui permettra d'en renforcer la position de 6<sup>ème</sup> banque en Pologne. La Core Bank correspond à l'activité de Raiffeisen Bank Polska, hors prêts immobiliers en devises et hors un nombre limité d'autres actifs. Les crédits aux entreprises et aux particuliers de la Core Bank s'élevaient à 19 milliards PLN (cv 4,4 milliards d'euros<sup>1</sup>) et les dépôts à la clientèle étaient de 34 milliards PLN (cv 7,9 milliards d'euros<sup>1</sup>) à fin 2017.

1. Taux de conversion €/PLN de -4,3 au 30/10/2018.

### BNP PARIBAS WEALTH MANAGEMENT CONTINUE À ENRICHIR L'EXPERIENCE DIGITALE DE SES CLIENTS

BNP Paribas Wealth Management met à disposition de ses clients des solutions digitales innovantes afin de mieux répondre à leurs nouvelles attentes. Cette nouvelle expérience client a été créée conjointement avec ses clients et en partenariat avec les Fintechs. Ces solutions sont désormais en cours de déploiement dans différentes géographies.

### LANCEMENT DU SERVICE PRIVATE LEASE

À l'occasion de l'Autofestival, BGL BNP Paribas (Banque Générale du Luxembourg) en partenariat avec Arval Luxembourg, a lancé Private Lease, un service innovant de location de véhicules longue durée aux particuliers résidant au Luxembourg. Cette nouvelle offre, qui représente une alternative à l'achat d'une voiture, offre au client la possibilité d'utiliser un véhicule neuf avec une mise de fonds réduite.



De gauche à droite :

Roby Thill, Directeur banque de détail de BGL BNP Paribas

Gerry Wagner, Directeur Général d'Arval Luxembourg

Corentin Dubucq, Directeur Marketing & Stratégie banque de détail et des entreprises de BGL BNP Paribas

## BGL BNP PARIBAS ANNONCE L'ACQUISITION DE ABN AMRO BANK (LUXEMBOURG) S.A.

Cette acquisition renforce les positions clés que le Groupe BNP Paribas au Luxembourg occupe sur les marchés de la banque privée et de l'assurance. Cette nouvelle clientèle de la banque privée bénéficiera d'une offre de haut niveau : accès à un vaste réseau international, à l'expertise du métier Wealth Management et au modèle intégré du Groupe.



## BNP PARIBAS RENFORCE SON OFFRE D'ASSURANCE DOMMAGES POUR LES ENTREPRISES ET LES ASSOCIATIONS

Depuis le début de l'année, BNP Paribas déploie une nouvelle gamme d'assurance dommages à destination des entreprises et associations clientes de la Banque De Détail en France ( BDDF ). Elles peuvent ainsi accéder à une large offre d'assurance dommages, suite à la mise en place d'une convention de distribution entre BNP Paribas et AXA France.

## BNP PARIBAS SECURITIES SERVICES (BP2S) LANCE CLIMATESEED, SA PREMIÈRE ENTREPRISE SOCIALE



Lors du Global Social Business Summit 2018, BP2S a lancé ClimateSeed, sa plateforme de compensation carbone volontaire. Conçue comme un marché, ClimateSeed permet aux entreprises cherchant à compenser leurs émissions de carbone et à contribuer aux Objectifs de Développement Durable des Nations Unies, de rentrer en contact avec des porteurs de projets proposant des crédits carbone volontaires et recherchant un financement. Conformément aux principes de l'entreprise sociale, ClimateSeed réinvestira la totalité de ses bénéfices dans son développement pour maximiser son impact positif sur la société et l'environnement. 19 porteurs de projets de promotion et de vente de crédits carbone – représentant 8 millions de tonnes d'équivalents de dioxyde de carbone – ont répondu présents dès le lancement de la plateforme.

## LA FINANCE AU SERVICE DE LA GESTION DURABLE DES TERRES

BNP Paribas Cardif a investi dans le fonds LDN (Land Degradation Neutrality) qui a pour objectif de restaurer les terres dégradées et soutenir les populations locales d'agriculteurs en faisant la promotion d'une agriculture éco responsable. Selon le nouvel Atlas mondial de la désertification réalisé par la Commission européenne en juin 2018, 75 % des terres émergées sont déjà dégradées et cette proportion pourrait dépasser 90 % d'ici à 2050.



Vos données personnelles sont traitées par BNP Paribas, à des fins de gestion interne. Ces données peuvent aussi être communiquées aux prestataires/sous-traitants qui exécutent pour le compte de BNP Paribas certaines tâches matérielles et techniques. Dans le cadre d'un transfert, des règles assurant la protection et la sécurité de ces données ont été mises en place. Le détail de ces règles et des informations relatives au transfert est disponible en consultant le site de la Banque ( <https://mabanque.bnpparibas/fr/espace-donnees-personnelles> ) ou sur simple demande adressée à BNP Paribas, 3 rue d'Antin, 75002 Paris. Ces données personnelles pourront donner lieu à l'exercice du droit d'accès, de rectification et d'opposition dans les conditions prévues, par courrier adressé à BNP Paribas, 3 rue d'Antin, 75002 Paris.

La Lettre des actionnaires BNP Paribas est éditée par BNP Paribas/Group Finance – 16, bd des Italiens – 75450 Paris Cedex 09. Directeur de la publication : **Lars Machenil**. Responsable d'édition : **Patrice Ménard**. Rédaction : **Patrice Ménard, Luigi Apollonio, Loïc Pasquet, Françoise Ernst, Anne-Charlotte Fontaine**. Responsable de l'information financière : **Stéphane de Marnhac**. Conception et réalisation : **LABRADOR**. Responsable d'édition : **Françoise Ernst**. Dépôt légal : à parution. Ce document est imprimé sur Artic volume high white\_FSC.



### BNP Paribas Actionnariat individuel

3, rue d'Antin - 75002 Paris.

Tél. : 01 40 14 63 58

<https://invest.bnpparibas.com/>



• <https://invest.bnpparibas.com>.

• Par e-mail :  
relations.actionnaires  
@bnpparibas.com

• Nominatif pur  
 0 800 600 700  
(appel gratuit).

Les informations, présentations et documents légaux sont disponibles sur <https://invest.bnpparibas.com>

### BGZ BNP PARIBAS DIGITALISE SES PROCESS DE CRÉDIT

Grâce à la signature électronique et au cryptage de données, BGZ BNP Paribas (filiale de BNP Paribas en Pologne) offre désormais à ses clients polonais la possibilité de souscrire des crédits à distance en toute confiance. Ce service « sans papier », permet aussi à la Banque d'économiser l'équivalent de 6000 arbres sur 3 ans. Il illustre l'importance de la digitalisation dans la stratégie de développement de BGZ BNP Paribas et sa volonté de transformer les façons de travailler tout en ayant un impact positif sur ses clients.

### LEASING SOLUTIONS REMPORTE LE PRIX « INNOVATION DIGITALE » AUX LEASING LIFE AWARDS

BNP Paribas Leasing Solutions a reçu le prix de l'innovation digitale lors de la 14<sup>e</sup> édition des « Leasing Life Conference & Awards » qui se tenait à Tallin, en Estonie. Décerné par Leasing Life, principal magazine dédié au leasing en Europe, les « Leasing Life Awards » récompensent chaque année les plus grandes réalisations de l'industrie européenne du financement d'actifs.

## AGENDA\*

02

MAI 2019

Annnonce des résultats du  
1<sup>er</sup> trimestre 2019

23

MAI 2019

Assemblée Générale 2019  
au Carrousel du Louvre à Paris

31

JUILLET 2019

Résultats du second trimestre et  
du 1<sup>er</sup> semestre 2019

17

SEPTEMBRE 2019

Rencontre actionnaires à Toulouse  
avec Thierry Laborde, Directeur  
Général Adjoint

7

NOVEMBRE 2019

Rencontre actionnaires à Lyon  
avec Jean Lemierre, Président

Les dates et lieux des rencontres avec les actionnaires seront consultables sur le site <https://invest.bnpparibas.com>

\* Sous réserve de modifications ultérieures.

## DIVIDENDE

Le dividende de l'exercice 2018 sera détaché de l'action le mercredi 29 mai 2019 et payable en numéraire le vendredi 31 mai 2019, sur les positions arrêtées le jeudi 30 mai 2019 au soir<sup>1</sup>

<sup>1</sup> Sous réserve de l'accord de l'Assemblée Générale du 23 mai 2019.

### BNP PARIBAS, 1<sup>RE</sup> BANQUE EUROPÉENNE DANS LA NOTATION 2018 DE VIGEO EIRIS



Avec une note générale de 70/100 (+6 points par rapport à 2017), BNP Paribas enregistre en 2018 sa meilleure performance dans le cadre de sa notation extra-financière par Vigeo Eiris depuis sa première participation en 2003. BNP Paribas occupe ainsi la 1<sup>re</sup> place du secteur des banques diversifiées en Europe au sein des indices responsables de la gamme Euronext-Vigeo Eiris (World 120, Eurozone 120, Europe 120 et France 20).