

# La vie du Cercle

**DES ACTIONNAIRES BNP PARIBAS**

*Chers  
actionnaires,*

*Le Cercle a pour objectif de favoriser l'information, le dialogue et le partenariat entre BNP Paribas et la communauté de ses actionnaires. La vie du Cercle vient donc compléter La Lettre financière ; elle vous propose de participer à des manifestations culturelles, à des formations et à des réunions d'information. L'adhésion au Cercle est automatique pour les actionnaires détenteurs en début d'année, sur un ou plusieurs comptes du même foyer, d'au moins 200 titres BNP Paribas.*



*Johann Jacob Steinmann, gravé par Friedrich Salathé, vue prise de Santa Teresa, aquarelle et aquatinte sur papier, vers 1839 - Collection Brasiliana - Fundação Estudar. © CBF*

## **La France vit à l'heure du Brésil jusqu'en décembre : des promesses de soleil pour illuminer notre hiver.**

**P**OUR être dans l'ambiance, concerts et expositions sont au programme. A Nice, le Palais Lascaris expose un ensemble important de sculptures baroques des 17<sup>ème</sup>, 18<sup>ème</sup> et 19<sup>ème</sup> siècles. A Paris, Bagatelle rend hommage à Frans Krajcberg, artiste brésilien né en Pologne, et invite à s'interroger sur les liens qui unissent la ville et la forêt. Au musée de la Vie romantique, musique classique et jazz rythmeront l'exposition de la Collection Brasiliana. A l'église Saint-Roch, le concert « Musique profane et sacrée à Rio de Janeiro », de Nunes Garcia, s'inscrit dans le cadre du Mois du Baroque Latino américain 2005 joliment nommé « O Amor Brasileiro ».

D'autres expositions hautes en couleurs – le fauvisme à Saint-Tropez, Puvis de Chavannes à Amiens, la peinture vénitienne au XIV<sup>ème</sup> siècle à Tours, Matisse au Cateau-Cambresis, « Le goût de Marie-Antoinette » à Bordeaux, la photo à Rennes, David, Camille Claudel, la Phillips Collection à Paris – seront autant d'invitations à s'enrichir.

Une nouveauté : nous vous proposons un éclairage des expositions de rentrée du Grand Palais par des conférences. « Génie et folie en Occident, histoire de la Mélancolie » et « Klimt, Kokoschka, Schiele, Moser : Vienne 1900 » seront à l'affiche.

BNP Paribas aime le cinéma. Depuis trois ans, notre groupe renforce son engagement envers le Septième Art. Cette année, nous sommes partenaires du Festival de Biarritz – Cinémas et cultures d'Amérique Latine où nous vous convions à découvrir une sélection de longs et courts métrages de ce vaste continent, un hommage aux studios Churubusco de Mexico et à l'école cubaine de Los Banos ainsi qu'une Fenêtre sur le court métrage brésilien dans le cadre de la saison brésilienne en France.

Autre illustration de notre action : deux avant-premières, en partenariat avec MK2, de films projetés lors des sélections de la Quinzaine des Réalisateurs et d'Un certain Regard de Cannes 2005 : « Be With Me » d'Eric Khoo (Singapour) et « One Night » de Niki Karimi (Iran). Mais aussi les séances habituelles de « Revisitez les éternels du 7<sup>ème</sup> art » et du « Cinéma du monde » qui réunissent un public fidèle.

Voyager à travers les siècles, les cultures, les lieux, c'est ce que nous vous proposons au travers de ces quelques pages.

Bonne lecture.

Hélène Maclou

[invest.bnpparibas.com](http://invest.bnpparibas.com) BNP Paribas en actions : 0 800 666 777

**n° 45** ■ **Septembre 2005**

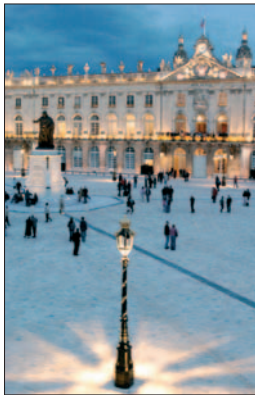
La banque d'un monde qui change



## Quels bonheurs ! Voici ce que nous avons envie de dire en faisant un retour en arrière des visites, concerts, expositions, films ... du printemps / été du Cercle.

Tout d'abord, deux temps forts avec notre Président :

Fin mai, dans le cadre de Nancy 2005, Michel Pébereau présidait la visite de l'exposition « De l'esprit des villes » au musée des Beaux-Arts, en partenariat avec BNP Paribas, après avoir tenu une conférence sur l'Europe à l'Hôtel de Ville, sur la magnifique place Stanislas, récemment restaurée. S'il y avait beaucoup de monde, succès oblige, l'organisation mise en place par le Musée et notre Direction régionale a permis à chacun de suivre une visite guidée passionnante.



Place Stanislas après restauration - Nancy

Fin juin, et sous un soleil éclatant, la Rencontre avec les actionnaires de la Côte d'Azur au Palais des Congrès et des Festivals de Cannes. Mille personnes ont assisté à cette rencontre-débat sur les résultats et la stratégie de BNP Paribas et ont pu poser en direct leurs questions à Michel Pébereau, président du Conseil d'Administration du groupe. La soirée s'est terminée par un agréable cocktail.



Michel Pébereau lors de la Rencontre avec les actionnaires de la Côte d'Azur

Parmi toutes nos manifestations, arrêtons-nous sur certaines d'entre elles.

Baccarat, dans la ville du même nom et à Paris, Christofle à Saint-Denis : l'industrie du luxe produit des merveilles réalisées par des artisans, véritables artistes. La démonstration de ces

talents nous a été offerte dans les musées de ces grandes marques. Désormais installé dans l'hôtel de Marie-Laure de Noailles, repensé par le décorateur Philippe Starck, le musée Baccarat de Paris a privilégié la mise en lumière des plus belles pièces de ses collections. Dès le porche, vous êtes éblouis : un miroir monumental fantastique, reflet ! des miroirs de la galerie de « La Belle et la Bête », le film de Jean Cocteau, un gigantesque lustre immergé, symbole de la pureté du cristal et de l'eau, indispensable à sa fabrication ... allez-y pour le plaisir des yeux.

Citons également le Petit Hôtel Labottière de Bordeaux, au charme délicieux, le château d'Ecouen, remarquable tant par son architecture que par le fonds du musée national de la Renaissance qu'il abrite, l'abbaye de Chaalis, havre de paix et écrin des fabuleuses collections de Madame Jacquemart-André, et enfin, une visite ratée : celle du château et du parc de Courances, le jour de l'orage mémorable du 23 juin. Quel souvenir !

Et puis, bien sûr, n'oublions pas la musique.

Un rendez-vous avec un invité surprise pour la Fête de la musique au musée de la Vie romantique. Vous avez découvert Manuel Rocheman, piano jazz, en compagnie de la chanteuse Sarah Lazarus : vous nous faites confiance car vous êtes venus nombreux.

Il est vrai que les différents musiciens, que ce soient Guillaume Coppola, Boulou et Elios Ferré ou Sophia Domancich, dans des répertoires variés, nous ont emmenés avec brio, chaleur, dans leur monde et leur passion, avec beaucoup d'émotion.



Boulou et Elios Ferré à l'Orangerie

Avec vous, nous avons passé une belle saison et nous vous remercions d'avoir partagé ces moments de bonheur.

## Formations

### ■ Les nouvelles normes IFRS (International Financial Reporting Standards)

Les conséquences de la mondialisation obligent les entreprises à revoir leurs méthodes comptables pour faciliter les comparaisons entre elles. Les nouvelles normes auront des implications sur la Bourse.

LYON

Mardi 27 septembre  
de 14h30 à 17h30 - n°1

LILLE

Mardi 18 octobre  
de 14h30 à 17h30 - n°2

### ■ Les nouvelles techniques de gestion de portefeuille

Cette formation permet de faire le point sur des expériences de gestion récentes, tant françaises qu'étrangères (le Fonds de Réserve pour les Retraites, le rapport de gestion de la CANCAVA, les fonds de réserve norvégien et canadien), faisant appel aux techniques de gestion les plus innovantes.

LILLE

Vendredi 23 septembre  
de 14h30 à 17h30 - n°3

LYON

Vendredi 7 octobre  
de 14h30 à 17h30 - n°4

## Cinéma

### ■ BIARRITZ

**Festival de Biarritz, Cinémas et cultures de l'Amérique Latine**

Rendez-vous incontournable des passionnés du cinéma et de la musique de ce continent, nous vous proposons des pass pour tous les films, concerts, rencontres littéraires d'un jour.

Mardi 27 septembre - n°5  
Mercredi 28 septembre - n°6  
Jeudi 29 septembre - n°7  
Vendredi 30 septembre - n°8  
Samedi 1<sup>er</sup> octobre - n°9  
Dimanche 2 octobre - n°10

## Concerts

### ■ BORDEAUX

**Bordeaux Jazz Festival 2005**

Pentacle, Sophia Domancich quintet  
Martial Solal solo

Lundi 7 novembre à 20h - n°11

### ■ BOULOGNE SUR MER

**Légendes Russes, par l'Orchestre National de Lille**

Direction : Jean-Claude Casadesus

Soliste violon :

Vadim Repin

Samedi 10 décembre  
à 19h - n°12



Jean-Claude Casadesus

## Danse

### ■ CAEN

**Danse contemporaine : « Kazahana » de Saburo Teshigawara**

Saburo Teshigawara est perçu sur les scènes internationales comme l'un des plus grands chorégraphes.

*Il est soutenu par la Fondation BNP Paribas.*

Mercredi 7 décembre à 20h (horaire à confirmer) - n°13

## Tennis

### ■ METZ

**Open de Moselle, BNP Paribas partenaire**

Lundi 3 octobre - n°14  
Mardi 4 octobre - n°15  
Mercredi 5 octobre - n°16  
Jeudi 6 octobre - n°17  
Vendredi 7 octobre - n°18

## Visites guidées

### ■ SAINT-TROPEZ

**Musée de l'Annonciade**

Exposition « Eclats du fauvisme »

Une soixantaine d'oeuvres de Derain, Vlaminck, Dufy, Marquet ...présentent trois thèmes des peintres fauves : le portrait et le nu, la nature morte et enfin le paysage.

Mercredi 5 octobre à 15h30 - n°19

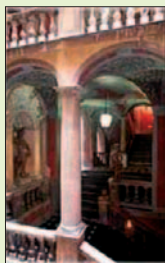
## ■ NICE

### Palais Lascaris

#### Exposition « Sant'Ana »

Sculptures baroques de la collection Angela Gutierrez. Deux cents sculptures baroques datant des XVII<sup>ème</sup>, XVIII<sup>ème</sup> et XIX<sup>ème</sup> siècles, inspirées par l'iconographie catholique traditionnelle, illustrent les particularités des diverses régions du Brésil.

Jeudi 6 octobre à 15h - n°20



Façade du Palais Lascaris

## ■ ANGERS

### Visite de l'entreprise Scania

Scania, un des plus gros constructeurs mondiaux de poids lourds et de cars de gros tonnage, ouvre à la visite son site d'Angers. Vous découvrirez la chaîne d'assemblage de camions de plus de 15 tonnes très haut de gamme, et assisterez ainsi à la fabrication d'un véhicule.

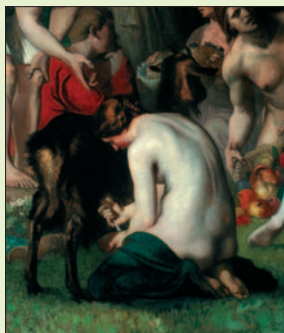
Jeudi 13 octobre à 13h30 - n°21

## ■ LE CATEAU CAMBRESIS

### Musée Matisse

Exposition Matisse

Jeudi 27 octobre à 19h - n°22



Concordia, Puvis de Chavannes

## ■ AMIENS

### Musée de Picardie, dans le cadre de l'année Jules Verne

Exposition Puvis de Chavannes.

Une voie singulière au siècle de l'Impressionnisme

Lundi 7 novembre à 19h - n°23

## ■ REIMS

### Le Palais du Tau et la Cathédrale Notre-Dame

Lieu de baptême de Clovis et du sacre de nombreux rois, la cathédrale Notre-Dame est à la fois un symbole de la royauté française et un des plus beaux chefs-d'œuvre de l'art gothique du XIII<sup>ème</sup> siècle.

Jeudi 24 novembre à 11h - n°24



Cathédrale Notre-Dame, classée au Patrimoine Mondial de l'Unesco

## L'abbaye et le musée Saint-Rémi

Gardienne de la Sainte-Ampoule servant au sacre des rois de France, l'ancienne abbaye de Saint-Rémi affiche une superbe architecture des XVII<sup>ème</sup> et XVIII<sup>ème</sup> siècles, avec quelques éléments plus anciens. Elle abrite aujourd'hui le musée éponyme, remarquable tant par la qualité des pièces exposées que par leur présentation. Il évoque l'histoire de l'abbaye et du Reims antique.

Jeudi 24 novembre à 15h - n°25

## ■ TOURS

### Musée des Beaux-Arts

#### Exposition « Autour de Paolo et Lorenzo Veneziano. La peinture à Venise au XIV<sup>ème</sup> siècle »

Cette exposition-dossier réunit les quelques panneaux des collections publiques (Tours, Bologne, Syracuse, Philadelphie) et privées du polyptyque de Bologne, peint par Lorenzo Veneziano, et démembré dès 1636. Ils permettent une reconstitution partielle de ce retable.

Vendredi 25 novembre à 14h30 - n°26



Musée des Beaux-Arts de Tours

## ■ BORDEAUX

### Musée des Arts décoratifs

#### Exposition « Marie-Antoinette à Versailles Le goût d'une reine »

Pour la première fois, le Château de Versailles consent un prêt exceptionnel au musée des Arts décoratifs de Bordeaux : quatre-vingts œuvres d'art évoquant le cadre de vie de Marie-Antoinette durant son règne à l'occasion du 250<sup>ème</sup> anniversaire de sa naissance.

Lundi 28 novembre à 14h30 - n°27



Elisabeth Louise Vigée-Le Brun, Reine Marie-Antoinette, en manteau bleu et robe blanche, tenant un livre.

## ■ RENNES

### Musée des Beaux-Arts

#### Exposition « La Photographie pictorialiste en Europe »

Cette exposition réunit plus de 170 photographies et 80 autochromes. Riche de sa diversité, elle permet de découvrir les différents courants du pictorialisme à travers les œuvres de ses principaux représentants dans la plupart des pays d'Europe, de la naissance du Photo-club de Paris jusqu'à la première guerre mondiale.

Mercredi 30 novembre à 14h30 - n°28

## Visites guidées

### ■ CHATEAU DE VERSAILLES

Les Horloges

[Mercredi 28 septembre à 15h15 – n°29](#)

Les Chefs-d'œuvre des Maîtres Menuisiers

[Mardi 18 octobre à 10h30 – n°30](#)

Grandes et petites intrigues

[Mardi 18 octobre à 15h15 – n°31](#)

### ■ RAMBOUILLET

Le château et son parc

Agrémenté d'un parc parcouru de canaux et de pièces d'eau, ce domaine de chasse proche de Paris séduisit de nombreux souverains, de François 1<sup>er</sup>, qui y mourut, à Charles X, qui y signa son abdication.

[Mercredi 19 octobre à 14h – n°32](#)



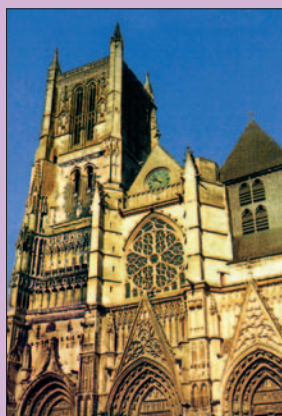
Le château de Rambouillet dans les Yvelines

### ■ MEAUX

La Cathédrale

La construction de la Cathédrale Saint-Etienne a commencé au XII<sup>ème</sup> siècle, s'est poursuivie tout au long du Moyen Age pour s'achever au milieu du XVI<sup>ème</sup> siècle, pur joyau du style gothique.

[Jeudi 1<sup>er</sup> décembre à 14h – n°33](#)



La cathédrale de Meaux en Seine et Marne

**Le Palais Episcopal**

Datant du XII<sup>ème</sup> siècle, le Palais Episcopal abrite depuis 1927 le musée Bossuet.

[Jeudi 1<sup>er</sup> décembre à 15h15 – n°34](#)

## Formation

### ■ INTERNET

Découvrir Internet, les nouvelles technologies et des visites de sites liées à la Bourse.

Louvenciennes – Centre de Formation de BNP Paribas

[Lundi 12 décembre de 14h à 17h30 – n°35](#)

## Conférences

### CONFÉRENCES SCIENTIFIQUES

### ■ MYSTÈRES DE LA SCIENCE BIOMÉDICALE

Chaque mois, des scientifiques de l'Institut Pasteur présentent leurs travaux de recherche. A la portée de tous, ces conférences sont des occasions uniques pour comprendre les "Mystères de la science biomédicale", ainsi que les enjeux de santé en France et dans le monde. Venez rencontrer les chercheurs de l'Institut Pasteur. Ils seront heureux de répondre à vos questions.

### Cellules souches / les utiliser pour régénérer les tissus

Chez l'adulte, les cellules sanguines sont constamment renouvelées à partir d'une population de cellules souches hématopoïétiques (CSH), contenues dans la moelle osseuse. Il a été démontré que tous les organes peuvent être régénérés à partir de cellules présentes chez l'adulte.

[Mardi 11 octobre à 14h30 – n°36](#)

### Grippe aviaire / la menace

Plusieurs pays d'Asie ont été touchés par une épizootie de grippe aviaire dont l'agent est potentiellement transmissible à l'homme. Bien que la transmission inter humaine ne soit pas effective pour le moment, la rencontre entre le virus aviaire et le virus grippal humain est redoutée.

[Mardi 8 novembre à 14h30 – n°37](#)

### Virus du sida et système immunitaire / des relations difficiles

Le VIH, virus de l'immunodéficience humaine, qui est responsable du sida, affecte des millions de personnes dans le monde. La pathologie associée au virus résulte de sa multiplication dans les cellules du système immunitaire chargées d'assurer à l'organisme une protection antivirale. Une lutte s'engage entre le virus et le système immunitaire, à laquelle la recherche actuelle s'intéresse.

[Mardi 13 décembre à 14h30 – n°38](#)

## L'offre et la demande

Un nombre croissant de demandes sur Paris et l'Île-de-France ne sont pas satisfaites, beaucoup de manifestations ayant des quotas très limités.

En revanche, beaucoup de propositions prévues en régions pour répondre à vos attentes ne suscitent pas assez d'inscriptions, ceci nous contraint parfois à les annuler, à regret...

## Concerts

### ■ LE MUSÉE DE LA VIE ROMANTIQUE

L'Association des amis du musée et le Cercle des actionnaires vous invitent à assister à un cycle de concerts et conférences : les lundis romantiques de l'Hôtel Scheffer – Renan.



Le musée de la Vie Romantique

#### Gabriel Urgell Reyes, piano

Ginastera, Debussy, Chopin, Cervantes, Lecuona  
[Lundi 19 septembre à 19h30 – n°39](#)

#### Jazz

Jacques Vidal - contrebasse  
 Frédéric Sylvestre - guitare  
 Eric Barret - saxo ténor  
 Isabelle Carpentier - chant  
 Autour d'Antonio Carlos Jobim  
[Lundi 10 octobre à 19h30 – n°40](#)

#### Soirée littéraire

Paul Haim : un marchand d'art moderne au Brésil  
[Lundi 7 novembre à 19h30 – n°41](#)

#### Trio George Sand (violon, violoncelle, piano)

Autour des Grands Prix de Rome, Debussy, Boulanger ...  
[Lundi 28 novembre à 19h30 – n°42](#)

### ■ CONCERTS JAZZ

Avec le soutien de la Fondation BNP Paribas  
**New Morning**  
 Sylvain Beuf Trio  
[Mercredi 28 septembre à 21h – n°43](#)

#### Sunside

Jean-Pierre Como Quartet et Christophe Walemme  
[Vendredi 14 octobre à 21h – n°44](#)

### ■ GALA DU CONCOURS LONG-THIBAUD (violon)

Théâtre du Châtelet  
 Avec le soutien de la Fondation BNP Paribas  
[Lundi 31 octobre à 20h – n°45](#)

### ■ MOIS DU BAROQUE LATINO AMÉRICAIN 2005

« O Amor Brasileiro » - Eglise Saint-Roch  
 Musique profane et sacrée à Rio de Janeiro  
 de Nunes Garcia  
 Direction : Ricardo Kanji  
 Ensemble Vox Brasiliensis – Arco Brasil  
 Ensemble vocal Caliope  
 Avec le soutien de la Fondation BNP Paribas  
[Jeudi 24 novembre à 20h30 – n°46](#)

### ■ ORANGERIE DE BNP PARIBAS

#### Concert jazz

Jacques Vidal, contrebasse, Frédéric Sylvestre,  
 guitare, Glenn Ferris, trombone  
 Standards du jazz  
[Mardi 6 décembre à 20h30 – n°47](#)

## Cinéma

### ■ CINÉMA DU MONDE

Nous vous proposons chaque trimestre de découvrir un pays au travers d'un film, suivi de débats animés par un journaliste et une personnalité du pays concerné.

Ce trimestre : le Maroc.

Projection de « Tenja », par Hassan Legzouli, avec Roschdy Zem, Aure Atika  
[Jeudi 20 octobre à 14h30 – n°48](#)

### ■ REVISITEZ LES ÉTERNELS DU 7<sup>ÈME</sup> ART

La Bête Humaine de Jean Renoir (1938)  
 Avec Jean Gabin, Simone Simon, Fernand Ledoux  
[Jeudi 8 décembre à 20h30 – n°49](#)

### ■ AVANT-PREMIÈRES BNP PARIBAS

en partenariat avec MK2

MK2 Bibliothèque

Be With Me d'Eric Khoo, (Singapour)

Film d'ouverture de la Quinzaine des Réalisateurs  
 Cannes 2005

Un mariage d'histoires construites autour des thèmes de l'amour, de l'espoir et du destin. Les personnages de « Be With Me » mènent des vies séparées, mais sont liés par un même désir : vivre auprès de l'être aimé.  
[Mardi 11 octobre à 20h30 – n°50](#)

#### One Night de Niki Karimi, (Iran)

Sélection officielle - Un certain regard – Cannes 2005

Une jeune employée de bureau habite seule avec sa mère dans un appartement exigu à Téhéran. Un soir, lorsqu'elle rentre du travail, sa mère lui demande si elle peut aller dormir ailleurs.

Celle-ci erre toute la nuit dans la ville. Elle rencontre trois hommes, chacun avec une histoire différente.

[Jeudi 15 décembre à 20h30 – n°51](#)

## Visites guidées

### ■ Les secrets de la rue de Turenne

A l'aube du Grand Siècle, la construction de la place des Vosges va donner au Marais un nouvel essor. De splendides hôtels particuliers sont construits pour la noblesse de robe ou d'épée le long de la rue de Turenne.

[Lundi 19 septembre à 14h30 - n°52](#)

### ■ Les ateliers d'artistes du quartier Montsouris

Avec ses ateliers des années 20 construits par Le Corbusier, Auguste Perret, André Lurçat, le quartier Montsouris nous emmène sur les traces de Braque, Derain, Foujita...

[Mardi 20 septembre à 15h - n°53](#)

### ■ Parc de Bagatelle et expositions sur « L'Homme et la Nature »



*Le parc de Bagatelle*

Bagatelle rend hommage à l'artiste brésilien Frans Krajcberg. Une trentaine de sculptures monumentales sont présentées dans le parc tandis que le Trianon accueille

une œuvre graphique, photographique et cinématographique. Dans la Galerie, une exposition « Forêts urbaines » invite à s'interroger sur les liens qui unissent la ville et la forêt.

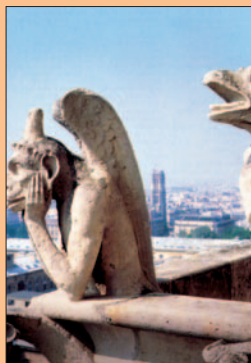
[Jeudi 22 septembre à 15h - n°54](#)

### ■ Les tours et le cloître de Notre-Dame

A la traditionnelle visite de la cathédrale, nous préférons une option plus sportive (380 marches à monter !) qui permet de mieux saisir les principes de construction tout en offrant une vue exceptionnelle sur la ville.

*Bonne condition physique*

[Jeudi 29 septembre à 10h - n°55](#)



*Tours de Notre-Dame*

### ■ Le quartier Montmartre

Du Château des Brouillards au Bateau Lavoir

[Lundi 26 septembre à 10h30 - n°56](#)

De la place des Abbesses au cimetière Montmartre

[Lundi 3 octobre à 10h30 - n°57](#)

### ■ Promenade du square Sarah-Bernhardt au jardin Damia (20<sup>ème</sup> et 11<sup>ème</sup>)

Merveilleux témoignage des années 30, le square Sarah-Bernhardt séduit par ses beaux alignements d'arbres et ses somptueux massifs d'annuelles. De petites rues conduiront ensuite au jardin Casque d'Or puis au tout récent jardin Damia.

[Vendredi 30 septembre à 14h30 - n°58](#)

### ■ L'atelier du maître verrier Barillet

Construit en 1932 pour Louis Barillet par l'architecte Mallet-Stevens, ce bâtiment avait beaucoup souffert des modifications du propriétaire qui lui succéda. Aujourd'hui, après d'importants travaux, cet édifice est inscrit à l'inventaire supplémentaire des Monuments Historiques.



*L'atelier Barillet restauré*

[Mardi 4 octobre à 15h - n°59](#)

### ■ La Bourse de Paris

Edifiée à partir de 1807 sur les plans d'Alexandre Brongniart, la Bourse de Paris ou Palais Brongniart fut achevée en 1827 par Labarre. Monument caractéristique du style néoclassique, le bâtiment s'inspire des temples grecs de Paestum.

[Mercredi 5 octobre à 14h30 - n°60](#)

### ■ Découverte du milieu forestier dans le bois de Boulogne

Forêt royale métamorphosée par Napoléon III en promenade magnifique, le bois de Boulogne a été durement touché par la tempête de décembre 1999. Le parcours à travers des paysages très variés vous fera découvrir les actions de reboisement ainsi que les plus belles réalisations du Second Empire, des lacs à la grande cascade.

[Jeudi 6 octobre à 14h30 - n°61](#)

### ■ Le Père Lachaise : les grands faits divers

[Jeudi 6 octobre à 14h30 - n°62](#)

### ■ Le Tribunal de Commerce

Cette institution a été créée au XVI<sup>ème</sup> siècle par Michel de l'Hôpital, juriste renommé de l'époque. Le bâtiment a été construit en 1860, sous le Second Empire, par l'architecte Bailly.

[Mercredi 12 octobre à 14h30 - n°63](#)

### ■ Cimetière Montmartre

Thème : les gens du spectacle

[Jeudi 13 octobre à 14h30 - n°64](#)

### ■ Les Missions Etrangères

Après de longs travaux, la chapelle du 17<sup>ème</sup> siècle et le Grand-Logis du 18<sup>ème</sup> des Missions Etrangères ont retrouvé tout leur éclat.

[Vendredi 14 octobre à 15h - n°65](#)

## C'est cadeau !

À tous ceux qui ne peuvent profiter de nos invitations, nous proposons de partager nos émotions grâce à la lecture et à l'écoute.

Nous vous offrirons avec plaisir dès le mois de décembre et dans la mesure des stocks disponibles :

- "Turner, Whistler, Monet", hors-série - Beaux Arts Magazine - n°90
- "Véronèse" - hors-série - Beaux Arts Magazine - n°91
- CD - Musique et cinéma du monde - Europe de l'Est - n°92
- CD - Free Jazz, "et après" Simon Goubert - n°93
- CD - Baroque, King Arthur et de Henry Purcell par le concert Spirituel, Direction : Hervé Niquet - n°94



## À vos agendas

Vos prochains rendez-vous avec le groupe BNP Paribas.

- **8 novembre :** rencontre Actionnaires au Palais des Festivals et des Congrès de Strasbourg
- **16 novembre :** rencontre Actionnaires au Palais des Festivals et des Congrès de Lyon
- **18-19 novembre :** salon Actionaria, Palais des Congrès de Paris
- **24 novembre :** publication des résultats du 3<sup>ème</sup> trimestre 2005

Pour laisser un message sur notre boîte vocale  
(appel gratuit)

"BNP Paribas en actions" : 0 800 666 777

## L'offre et la demande

Pour l'ensemble de ces manifestations, le nombre de places est limité. Les invitations, valables pour deux personnes, vous sont adressées, en règle générale, dix jours avant la date de la manifestation. En revanche, si aucun élément ne vous parvient, il y a lieu de considérer que nous n'avons malheureusement pu donner suite à vos demandes.

*Vous avez eu la chance d'être invité et vous ne pouvez pas venir ? Vous ferez des heureux en nous prévenant, les listes d'attente sont longues !*

## L'information financière et vous

Vous êtes actionnaire : BNP Paribas souhaite donc vous fournir des informations complètes, rapides et claires sur ses activités et ses résultats. Pour établir un dialogue simple entre nous, cinq possibilités vous sont offertes.

- Avec les conseillers, dans tous les points de vente du groupe BNP Paribas.
- Par Minitel, en composant le **3614 BNPPACTION**, où vous trouverez les informations récentes sur BNP Paribas, ainsi que l'évolution de l'action.
- En écrivant au service qui vous est réservé : BNP Paribas Actionnariat individuel, 3, rue d'Antin, 75002 Paris. Fax : 01 42 98 21 22.

- En vous connectant à notre site internet : <http://invest.bnpparibas.com>, au sein duquel a été aménagé un espace spécialement dédié aux actionnaires individuels.
- Si vos titres sont inscrits en nominatif pur, un numéro Vert (appel gratuit) est mis à votre disposition pour tout renseignement comme pour vos transactions : **0 800 600 700**.

### MAILING LIST

Inscrivez-vous sur la *mailing list* pour être en prise directe avec l'information financière sur BNP Paribas ! Pour cela, il vous suffit de vous connecter sur notre site internet et de renseigner la rubrique "Recevoir nos communiqués".

<http://invest.bnpparibas.com>  
puis **mailing list/alertes**

**BNP Paribas en actions : 0 800 666 777**