

le Cercle des Actionnaires

BNP PARIBAS

Entretien

avec



DR

Michel Pébereau,

Président de BNP Paribas

et



DR

Baudouin Prot,

Administrateur,
Directeur Général

La Lettre des membres du Cercle BNP Paribas

● BNP Paribas a annoncé pour le deuxième trimestre et le premier semestre 2005 des résultats de très bonne facture, supérieurs aux attentes ; pouvez-vous nous en exposer les grandes lignes ?

Hors BNP Paribas Capital⁽¹⁾, et à normes comptables comparables, le produit net bancaire du groupe au deuxième trimestre 2005 comparé au deuxième trimestre 2004 croît de 6,5% et le résultat brut d'exploitation de 3,7%.

La charge de provisionnement (109 M€) est inférieure de 59,8% à celle du deuxième trimestre 2004, dans un environnement de risque toujours très favorable. Le résultat net part du groupe, à 1 456 M€, est en hausse de 4,7% par rapport à celui du deuxième trimestre 2004.

Pour l'ensemble du premier semestre, le résultat net part du groupe s'établit à 3 176 M€ (+ 27,5%), soit un bénéfice net semestriel par action de 3,84 € (+ 30%). La rentabilité annualisée des capitaux propres est de 21,8%, en hausse de 2,8 points par rapport au premier semestre 2004.

● Quels phénomènes de fond traduisent ces réalisations ?

Les résultats de BNP Paribas au deuxième trimestre confirment qu'une forte dynamique de croissance est installée dans tous les pôles d'activité ; ces réalisations sont clairement celles d'un groupe mondial très performant dont le développement s'accélère. En témoigne la progression de 9,1% des revenus de l'ensemble de nos métiers, à laquelle chacun des pôles a apporté sa contribution :

- Banque de Détail : + 7,8% ;
- *Asset Management & Services* : + 12,9% ;
- Banque de Financement et d'Investissement : + 9,3%.

Ce fort développement des pôles résulte d'une combinaison de croissance organique et de croissance externe. L'évolution de leurs frais de gestion s'inscrit dans cette dynamique tout en restant maîtrisée : + 7,8% par rapport au deuxième trimestre 2004. Leur résultat brut d'exploitation augmente de 11,1%.

● Quelles ont été les caractéristiques de l'activité de chacun des pôles ?

La Banque de Détail en France continue de démontrer une forte tonicité commerciale dans tous les domaines :

- l'accroissement du nombre de comptes à vue de particuliers s'accélère : + 74 000 au premier semestre 2005 contre + 63 800 au premier semestre 2004. Au deuxième trimestre, les encours de crédits immobiliers ont progressé de 22,4% et les crédits à la consommation de 8,4% par rapport à leur niveau du deuxième trimestre 2004. La collecte d'épargne a été particulièrement forte ce trimestre, notamment en assurance-vie (+ 28% par rapport au deuxième trimestre 2004) et pour les OPCVM de moyen et long terme (+ 36% par rapport au deuxième trimestre 2004) ;

- les encours de crédits aux entreprises progressent aussi plus rapidement que la moyenne du marché : + 12,3% (contre + 5,2%) par rapport au deuxième trimestre 2004, dans le respect des exigences du groupe en matière de rentabilité et de qualité du risque.

Le pôle des Services Financiers et de la Banque de Détail à l'International reste l'un des moteurs du groupe ; ainsi :

- BancWest a pleinement réussi l'intégration de Community First Bankshares et de Union Safe Deposit Bank, acquises en novembre 2004. Après approbation des Autorités de tutelle américaines, nous pourrions aussi intégrer notre nouvelle acquisition, Commercial Federal, vraisemblablement à la fin de l'année ;
- Cetelem poursuit sa vive croissance hors de France (encours : + 18,8% en un an) et l'amélioration de son coefficient d'intermédiation grâce à la baisse du coût du risque. Cette dynamique sera renforcée par le contrôle conjoint de Cofinoga, prévu à partir du 30 septembre 2005 à la suite du succès de l'offre publique d'achat sur les Galeries Lafayette.

Le total des actifs gérés par les métiers du pôle *Asset Management & Services* a connu une collecte nette record au premier semestre : 17 Md€ – près du double du premier semestre 2004 –, soit un taux de collecte annualisé de presque 10% des actifs gérés.

Le pôle Banque de Financement et d'Investissement a, quant à lui, enregistré une nouvelle amélioration de 1,6 point, par rapport au deuxième trimestre 2004, de son coefficient d'exploitation qui, à 57,7%, est au meilleur niveau pour ce type d'activité dans le monde.

● Comptez-vous vous développer dans des zones géographiques nouvelles ?

Tout en assurant une très bonne marche de ses activités en France et en Europe, BNP Paribas développe, aux États-Unis comme dans d'autres régions à fort potentiel, des leviers de croissance additionnelle pour l'avenir. Nous prévoyons par exemple d'ouvrir 200 agences d'ici à 2007 dans le Bassin méditerranéen (au Maghreb, dans les pays du Golfe et en Turquie). Nous venons également d'ouvrir une activité au Koweït, et nous avons démarré nos opérations, il y a quelques semaines, en Arabie Saoudite. Nous sommes l'un des groupes bancaires mondiaux les mieux représentés sur cette zone, qui comprend au total 255 millions d'habitants et représente un Produit National Brut de 900 Md\$, plus élevé que celui, par exemple, de la Russie ou du Brésil.

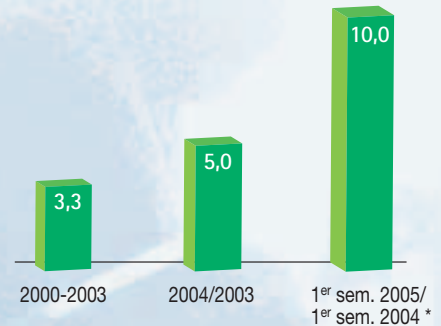
● Envisagez-vous une acquisition majeure en Europe ou aux États-Unis ?

L'histoire récente nous enseigne que les acquisitions transfrontières de grands réseaux bancaires sont, certes, extrêmement onéreuses, mais aussi complexes à mener à bien. Notre stratégie centrale est fondée sur le renforcement des positions déjà acquises, soit par croissance organique, soit grâce à une politique d'acquisitions à la fois active et disciplinée.

Nos axes de développement sont essentiellement définis dans le projet "Vision 2007", que nous avons exposé aux membres du Cercle des Actionnaires dans *La Lettre* parue à l'occasion des résultats annuels 2004, et à nouveau dans la correspondance consacrée au compte-rendu de l'Assemblée générale. Les informations que nous venons de publier pour le premier semestre 2005 prouvent que la stratégie choisie donne des résultats probants en termes de développement de nos revenus et de notre rentabilité. C'est un choix qui permet de continuer à créer de la valeur pour les actionnaires de BNP Paribas.

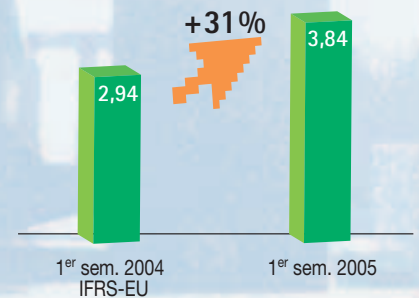
(1) Selon les nouvelles normes comptables IAS/IFRS en vigueur depuis le 1^{er} janvier 2005, les plus-values réalisées sur les participations non consolidées, notamment de "Private Equity", sont désormais intégrées dans le produit net bancaire. Or, BNP Paribas Capital dégage un montant de plus-values très variable selon les trimestres ; il apparaît donc plus pertinent d'analyser la variation du produit net bancaire et du résultat brut d'exploitation de la banque hors BNP Paribas Capital, c'est-à-dire sur une base plus récurrente.

Taux de croissance annuel moyen du PNB (en %)



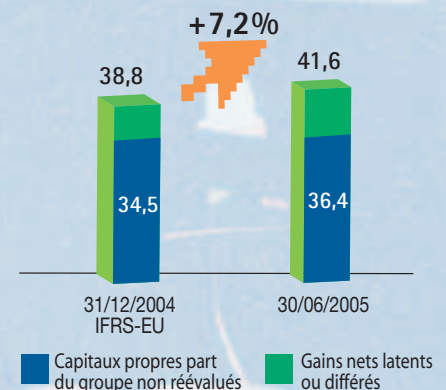
* Normes IFRS-EU hors BNP Paribas Capital.

Bénéfice net semestriel par action* (en euros)



* BNA non dilué, calculé sur le nombre moyen d'actions en circulation.

Actif net par action (en euros)



divisés par le nombre d'actions en circulation

BNP Paribas au 1^{er} semestre 2005 **Faits marquants**

■ GROUPE

➔ BNP Paribas entre dans le capital du groupe Galeries Lafayette

BNP Paribas, partenaire historique de l'entreprise, s'est porté acquéreur des actions d'une des familles fondatrices, marquant ainsi une nouvelle étape dans le partenariat entre les deux groupes.

À l'issue des opérations sur le capital des Galeries Lafayette, Cetelem détiendra le contrôle conjoint de Cofinoga.

➔ BNP Paribas progresse dans le classement "Forbes"

Le magazine *Forbes* a dévoilé le "Top 2000" des plus importantes entreprises mondiales 2005. Elles sont classées en fonction de leurs chiffres d'affaires, de leurs profits, de leurs actifs et de leurs valeurs boursières.

BNP Paribas se situe à la sixième place toutes catégories confondues; la banque était dix-huitième en 2004. BNP Paribas est la première entreprise française de ce classement.

Dans le secteur bancaire, BNP Paribas occupe le sixième rang mondial, derrière trois établissements américains (Citigroup, Bank of America et JPMorgan Chase) et deux Britanniques (HSBC Group et Royal Bank of Scotland). BNP Paribas demeure la première banque de la zone euro devant Banco Santander.

➔ BNP Paribas "champion du gouvernement d'entreprise pour la zone euro"

Selon les nouveaux indices de gouvernement d'entreprise publiés conjointement par l'organisme britannique FTSE et l'Américain Institutional Shareholder Services (ISS), BNP Paribas est la meilleure entreprise pour la zone euro et la dixième mondiale, tous secteurs d'activités confondus.

L'objectif de ce classement est d'accompagner les gérants dans leur évaluation des risques. Il analyse 2 000 sociétés cotées dans 24 pays, selon 60 critères pondérés regroupés en cinq familles :

- la structure et l'indépendance du Conseil d'administration ;
- la structure du capital et les dispositions anti-OPA ;
- la rémunération des mandataires sociaux ;
- la détention du capital par les dirigeants et administrateurs ;
- l'indépendance et l'intégrité du processus de certification et d'audit.

➔ Le site Internet Investisseurs récompensé

La cinquième édition des Grands Prix BoursScan a récompensé le site Internet Investisseurs BNP Paribas – www.invest.bnpparibas.com – qui prend la deuxième place dans la catégorie Prix de la Communication Financière. Il était en compétition avec 79 sites évalués par près de 7 000 internautes.

■ BANQUE DE DÉTAIL

➔ Acquisition de 50 % de TEB Mali

BNP Paribas a acquis une participation de 50 % dans TEB Mali, la holding de contrôle (à 84,25 %) de la banque turque TEB (Türk Ekonomi Bankasi). Cette transaction a été conclue avec le groupe Çolakoglu, qui reste actionnaire de TEB Mali à hauteur de 50 %.

TEB est l'une des toutes premières banques turques dans les domaines de la banque privée et du financement du commerce international. Ses actifs s'élèvent à 3,3 Md\$ et son réseau comprend 90 agences; elle emploie environ 2 500 personnes.

➔ Cetelem acquiert Credisson, le pionnier du crédit à la consommation en Roumanie

Cetelem va ainsi permettre à Credisson de renforcer sa position parmi les leaders du crédit à la consommation en Roumanie, d'accélérer son développement et d'élargir son portefeuille de partenaires et de services financiers.

Créé en 2003, Credisson a octroyé des financements sur le lieu de vente à plus de 650 000 clients, pour une production totale supérieure à 210 M€. Credisson emploie 663 personnes et exploite un réseau de 200 points de vente répartis dans plus de 60 villes de Roumanie.

➔ Bank of the West acquiert Commercial Federal Corporation

Bank of the West, filiale de BancWest, a signé un accord en vue d'acquérir Commercial Federal Corporation, une banque cotée au New York Stock Exchange (NYSE), dont le siège social est situé à Omaha, dans le Nebraska.

Commercial Federal opère à travers un réseau de 198 agences réparties dans sept États; elle a réalisé en 2004 un Produit net bancaire de 382 M\$ pour un résultat net de 76 M\$ et un rendement des capitaux propres de 10,1 %.

Cette acquisition est conforme à la stratégie d'expansion de BNP Paribas dans la Banque de Détail aux États-Unis, et à sa politique active et disciplinée d'acquisitions. Après cette opération, BancWest disposera de plus de 4,2 millions de comptes et de 739 agences, renforçant sa présence sur des marchés à forte croissance. BancWest est ainsi opérationnelle dans 20 États représentant au total 100 millions d'habitants et bénéficiant de perspectives démographiques parmi les plus dynamiques des États-Unis.

■ ASSET MANAGEMENT & SERVICES

➔ BNP PAM et AXA Investment Managers développent ensemble des trackers

EasyETF est la nouvelle gamme d'OPCVM commune à AXA Investment Managers et BNP Paribas Asset Management. Un ETF (Exchange Traded Fund ou tracker) est un fonds qui réplique la performance d'un indice; il est coté en Bourse et se négocie comme une action. Ce partenariat permettra un large accès à des canaux de distribution complémentaires. Le dispositif est renforcé par l'activité de tenue de marché de la banque d'investissement de BNP Paribas.

Dans ce contexte, EasyETF CAC 40® a été lancé le 17 mars 2005 sur Euronext Paris; il a pour objectif de reproduire la performance du CAC 40, l'indice de référence du marché boursier français.

➔ Klépierre fait son entrée dans l'indice de responsabilité sociale FTSE 4 Good

Klépierre, la filiale immobilière de BNP Paribas, intègre le classement FTSE 4 Good, l'indice international de responsabilité sociale et environnementale.

Pour intégrer cet indice, l'entreprise doit satisfaire à un ensemble de critères spécifiques répartis en trois thèmes: environnement, relations avec les parties prenantes et respect des droits de l'homme. Klépierre participe ainsi à l'engagement du groupe dans le développement durable.

➔ BNP Paribas parmi les leaders mondiaux de l'architecture ouverte

BNP Paribas Asset Management vient d'acquérir 100% de FundQuest Inc., l'une des principales plates-formes de gestion clés en main en architecture ouverte aux États-Unis. Fondé en 1993 à Boston, Massachusetts, FundQuest gère et conseille 10 Md€ d'actifs pour le compte de plus de 60 institutions financières, principalement des banques et des compagnies d'assurances.

Cette acquisition constitue pour BNP Paribas une opportunité unique de devenir l'un des leaders mondiaux de l'architecture ouverte, capable de proposer une offre complète et innovante de produits et de services pour une clientèle d'institutionnels et de distributeurs.

■ BANQUE DE FINANCEMENT ET D'INVESTISSEMENT

➔ BNP Paribas Financements Structurés mandaté pour la recapitalisation de TDF

Les équipes des Financements Structurés ont été mandatées par le fonds britannique de Private Equity Chaterhouse pour procéder à la recapitalisation du LBO TDF (Télédiffusion de France); un LBO (Leveraged Buy Out) consiste en l'achat des actions d'une entreprise, financé par une très large part d'endettement. Avec cette opération, BNP Paribas devient l'agent exclusif de l'un des plus importants mandats de Leveraged Finance jamais accordés à une seule banque, et Arrangeur Principal Mandaté de la plus grosse recapitalisation LBO jamais réalisée en France, avec une dette "all-senior" de 2,2 Md€. Télédiffusion de France propose, au travers d'un parc de 7 900 tours, des services de télédiffusion et de transmission hertzienne pour les opérateurs de télévision, de radio et de téléphonie mobile.

➔ BNP Paribas dirige le financement du nouveau Bay Bridge à San Francisco

BNP Paribas est arrangeur principal et agent d'un syndicat de trois banques pour la mise en place de lignes de crédit d'un montant de 400 M\$, octroyées à la banque de développement des infrastructures de Californie (I-Bank) et destinées au financement de la construction du nouveau Bay Bridge à San Francisco. Ce crédit fait suite à une première tranche de 1,16 M\$ réalisée en août 2003.

Le nouveau Bay Bridge, d'une longueur de 2,18 miles (3,5 km) entre San Francisco et Oakland, remplacera le premier pont construit en 1936, qui était à l'époque le plus grand du monde.

➔ ECEP premier prêteur de la Banque d'Export Import des États-Unis

Pour la deuxième année consécutive, ECEP Amérique du Nord reste le premier prêteur d'Eximbank, l'établissement gouvernemental de financement des exportations de biens et services américains.

➔ Exane BNP Paribas en tête du classement Extel

Exane BNP Paribas devient la meilleure firme de courtage France toutes catégories confondues selon le classement Focus France réalisé par Thomson Extel: cette enquête a été menée auprès de 273 sociétés de gestion intervenant sur des valeurs françaises, dans 18 pays.

Exane BNP Paribas s'impose également comme la meilleure firme de courtage France pour la négociation et l'exécution, et comme le meilleur bureau de recherche d'analyse financière sectorielle dans 19 des 30 catégories. Avec 21 récompenses, Exane BNP Paribas devance SG Securities (six récompenses) et Oddo Securities (quatre récompenses).

0 800 666 777

BNP PARIBAS EN ACTIONS

Le Numéro Vert pour en savoir plus...!

Cours de Bourse actualisé toutes les dix minutes...

Le carnet de l'actionnaire... Les visites et conférences
qui vous sont réservées... Des interviews...

EXCLUSIVEMENT POUR LES MEMBRES DU CERCLE BNP PARIBAS!

Contacts actionnaires

Vous êtes actionnaire :
BNP Paribas souhaite donc vous fournir des informations complètes, rapides et claires sur ses activités et ses résultats. Pour établir un dialogue simple entre nous, six possibilités vous sont offertes.

- Avec les conseillers, dans tous les points de vente du Groupe BNP Paribas.
- Par Minitel, en composant le **3614 BNPPACTION**, où vous trouverez les informations récentes sur BNP Paribas ainsi que l'évolution de l'action.
- En écrivant au service qui vous est réservé : BNP Paribas Actionnariat individuel, 3, rue d'Antin, 75002 Paris. Fax : 01 42 98 21 22.

- Par téléphone : **01 40 14 63 58** ou **01 42 98 21 61**. Pour les manifestations reprises dans *La Vie du Cercle* ou pour accéder au *Journal téléphonique "BNP Paribas en actions"*, composez le **0 800 666 777** (Numéro Vert).
- En vous connectant à notre site Internet : <http://invest.bnpparibas.com>, au sein duquel ont été aménagés des espaces spécialement dédiés aux actionnaires individuels.

- Si vos titres sont inscrits en nominatif pur, un Numéro Vert (appel gratuit) est mis à votre disposition pour tout renseignement comme pour vos transactions : **0 800 600 700**.

MAILING LIST

Inscrivez-vous sur la mailing list pour être en prise directe avec l'information financière sur BNP Paribas ! Pour cela, il vous suffit simplement de vous connecter sur notre site Internet et de renseigner la rubrique "Recevoir nos communiqués".

<http://invest.bnpparibas.com>
puis "Mailing list/alertes"

Agenda des actionnaires

➔ Vos prochains rendez-vous avec le groupe BNP Paribas⁽¹⁾

■ **8 novembre 2005** : rencontre actionnaires à Strasbourg ■ **16 novembre 2005** : réunion actionnaires à Lyon ■ **18 et 19 novembre 2005** : salon Actionaria ■ **24 novembre 2005** : résultats du troisième trimestre 2005 ■ **23 mai 2006** : Assemblée générale statuant sur les comptes de l'exercice 2005

(1) Sous réserve de modifications ultérieures.

Données financières et boursières

■ L'ACTION BNP PARIBAS

➔ En moyenne période, depuis le 31 décembre 2002 jusqu'au 5 août 2005, c'est-à-dire immédiatement après la publication des résultats semestriels de l'exercice 2005 de BNP Paribas, le cours de votre action a progressé de **55,29 % contre 44,32 % pour le CAC 40 et 29,39 % pour le DJ Stoxx 50**. Dans le même temps, l'indice des valeurs bancaires européennes croissait de 44,97 %.

➔ Avec un cours de **60,30 €** au 5 août 2005, l'action s'inscrit en croissance de 13,13 % par rapport au 31 décembre 2004 (53,30 €), quand l'indice sectoriel européen DJ Stoxx Bank augmentait de 8,45%. Depuis le début de l'exercice 2005, les indices généraux CAC 40 pour la France, et Stoxx 50 concernant l'Europe, ont progressé respectivement de 15,72 % et de 12,27 %.

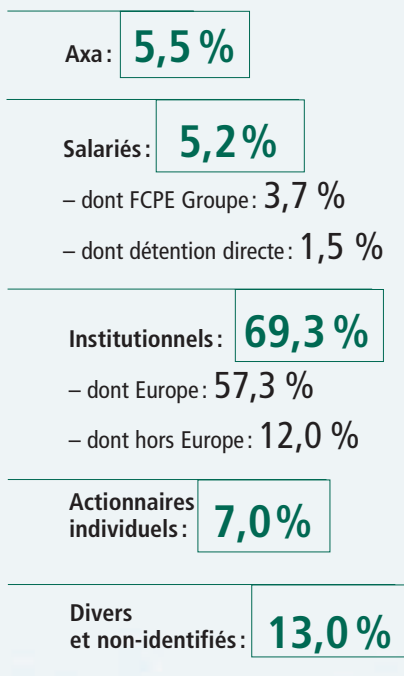
Du 31 décembre 2002 au 5 août 2005 (indices rebasés sur le cours de l'action)



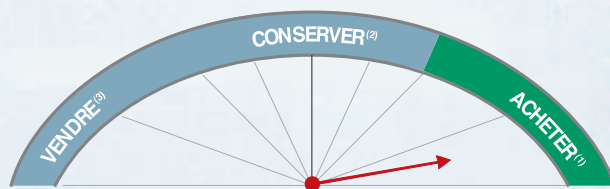
Données financières et boursières

LE CAPITAL

Répartition du capital de BNP Paribas
au 30 juin 2005 :



L'OPINION DES ANALYSTES



Consensus au 16 août 2005, d'après les recommandations
de 23 bureaux d'analystes.

- (1) Accumuler/Renforcer/Achat/Strong Buy/Liste recommandée :
21 analystes.
(2) Conserver/Neutre : 2.
(3) Vendre/Alléger : 0.

RENTABILITÉ TOTALE POUR L'ACTIONNAIRE D'UN PLACEMENT EN ACTIONS BNP PARIBAS

■ Depuis la privatisation d'octobre 1993

● Investissement initial

1 action au cours de l'offre publique de vente (OPV)
le 18 octobre 1993 = 36,59 €

● Réinvestissement des dividendes et attribution en mars 1995

d'une action pour 10 acquises à l'OPV et conservées dix-huit mois

● Division par deux du nominal

du titre le 20 février 2002

● Valorisation au 30 juin 2005

3,1474 actions à 56,70 €, soit 178,46 €

→ **Capital initial multiplié par près de 4,9**
Taux de rendement actuariel : 14,49 % par an

■ Depuis mi-2000, soit sur cinq ans

● Investissement initial

1 action au cours d'ouverture du 3 juillet 2000 = 101,40 €

● Réinvestissement des dividendes

Division par deux du nominal du titre le 20 février 2002

● Valorisation au 30 juin 2005

2,4688 actions à 56,70 €, soit 139,98 €

→ **Capital initial augmenté de 38 %**
Taux de rendement actuariel : 6,66 % par an

➔ BBVA Equities – Buy :

« De bons résultats, avec une forte croissance dans chaque métier »
(3 août 2005).

➔ Natexis Bleichroeder – Achat :

« Encore de très bonne facture – Une stratégie de croissance
qui va continuer à diffuser ses effets » (8 août 2005).

➔ Ixis Securities – Acheter :

« La force tranquille – Une des meilleures combinaisons
visibilité-croissance-valorisation » (4 août 2005).

➔ Cheuvreux – Strong Buy :

« Une excellente visibilité des performances à venir » (4 août 2005).

➔ Merrill Lynch – Buy :

« Un très bon deuxième trimestre malgré un environnement
très difficile » (8 août 2005).

➔ Dresdner Kleinwort Wasserstein – Buy :

« Le marché n'a pas pris conscience de la puissance
de la dynamique de croissance » (4 août 2005).



BNP PARIBAS La Lettre du Cercle BNP PARIBAS est éditée par BNP PARIBAS/FDG - 16, bd des Italiens, 75450 Paris Cedex 09.

Directeur de la publication : Philippe Bordenave. Responsable d'édition : Patrice Ménard. Responsable de la fabrication : Patrick Fleury. Responsable de l'information financière : Philippe Aguinier. Conception et réalisation : L'GENCE - Responsable d'édition : Marc Renault. Maquettiste : Sabine Bouffelle. Secrétaire de rédaction : Frédérique Pelletier. Impression : Imprimerie nouvelle de Viarmes.